

The background of the entire page is a dark, low-key photograph of the front of a car, likely a BYD model, parked in a rugged, mountainous landscape. The car's grille and headlights are visible, though mostly in shadow. The overall tone is dark and atmospheric.

TAN EV

MANUTENÇÃO E GARANTIA

BYD

O veículo TAN EV da BYD foi fabricado com avançada tecnologia e sob os mais rigorosos padrões de controle de qualidade. Porém, a manutenção periódica, nos termos mencionados a seguir, é necessária para garantir que o veículo TAN EV funcione de maneira eficiente e apropriada.

As inspeções e manutenções do veículo devem ser efetuadas em uma concessionária autorizada BYD de acordo com o plano de manutenção confido neste manual, que também apresenta os registros das manutenções onde devem ser assinaladas todas as manutenções efetuadas no veículo.

Se for necessário efetuar os serviços de manutenção recomendados, lembre-se de que os técnicos da sua concessionária autorizada BYD foram especialmente treinados para oferecer todos os serviços de manutenção e reparos dos muitos sistemas exclusivos de seu veículo TAN EV.

Para sua segurança, realize todas as inspeções e manutenções listadas para manter seu veículo TAN EV em boas condições. Se constatar alguma anomalia (tais como, ruído, odor, fluido de freio insuficiente, resíduos de fluido no chão etc.), faça a inspeção do veículo em uma concessionária autorizada BYD.

Este manual de manutenção e garantia deve ser entregue com o veículo em caso de revenda, pois será de grande utilidade para o próximo proprietário.

A concessionária autorizada BYD terá a maior satisfação em ajudá-lo a manter e conservar seu veículo em ótimas condições de funcionamento e em responder quaisquer dúvidas existentes.

ÍNDICE

MANUTENÇÃO E SERVIÇOS.....	2
Plano de manutenção	2
Manutenção do veículo.....	4
Prevenção contra corrosão no veículo.....	6
Dicas de manutenção para a pintura da carroceria.....	7
Lavagem do veículo.....	7
Limpeza do interior	7
Manutenção "faça você mesmo"	8
Manutenção do teto solar panorâmico	10
Capô	11
Sistema de arrefecimento	11
Lavador.....	12
Sistema do freio	12
Sistema de ar-condicionado	12
Palhetas do limpador.....	13
Pneu	13
Componentes elétricos	15
Fusíveis.....	16
Meio ambiente	19
GARANTIA	21
Introdução.....	22
Informações sobre a garantia	23
Limitações da garantia.....	24
Cancelamento da garantia	24
Operação e manutenção	26

Intervalo de Manutenção (sempre o que ocorrer primeiro)	1º	2º	3º	4º	5º	6º	7º	8º	9º	10º	11º	12º
Km	10.000	20.000	30.000	40.000	50.000	60.000	70.000	80.000	90.000	100.000	110.000	120.000
TEMPO (em Meses)	12	24	36	48	60	72	84	96	108	120	132	144
Verificar se existem objetos estranhos nos terminais do acoplador de carregamento												
Verificar o filtro de alta eficiência de carvão ativado (se equipado)												
Verificar a tela do filtro para o detector rápido PM2.5 (se equipado)												
Verificar se todas as lâmpadas e LEDs acendem normalmente												
Verificar se a função de ajuste do fecho dos faróis está normal												
Verificar a calibração da inclinação inicial para baixo dos faróis baixos												
Verificar se o ponto de aterramento do EPS possui objetos estranhos ou foi removido												
Verificar se o conector do EPS está solto e se os terminais do conector foram removidos												
Verificar se a superfície do EPS ou da ECU foi corroída	-		-		-		-		-		-	
Verificar se existem kits de atualização de software ou módulos mais completos do veículo (atualize-os se houver)												
Verificar se os componentes de alta-tensão têm vestígios de alagamento												
Verificar o torque da contraporca do braço do limpador												
Verifique a trava do capô e seus fixadores												

■ As definições dos símbolos utilizados na tabela acima são as seguintes:

- S = Substituir;
- | = Se necessário, verifique, ajuste ou substitua;
- A = Itens que devem ser adicionados para condições severas;

■ A manutenção do veículo deverá ser feita normalmente, de acordo com o plano de manutenção.

NOTA

Para manter a bateria de tração em sua melhor condição, é necessário executar uma recarga completa seguida de uma descarga completa em intervalos regulares (pelo menos a cada 6 meses ou 72.000 km) para permitir que a bateria execute a sua função de autocalibração. Você também pode contatar uma concessionária autorizada BYD para testar e calibrar a capacidade da bateria.

■ Os itens de manutenção devem ser adicionados de acordo com o plano de manutenção, para as seguintes condições severas de uso:

- Uso frequente do veículo em regiões com poeira ou sal jogado na estrada;
- Uso frequente do veículo em regiões com estradas malconservadas, alagamentos ou trechos montanhosos;
- Uso frequente do veículo em regiões frias;
- Uso frequente do sistema de freio do veículo, principalmente frenagens fortes;
- Uso frequente do veículo para reboque;
- Uso do veículo em atividade profissional ou serviço de táxi;
- Uso do veículo em área urbana com congestionamentos e temperatura superior a 32°C por mais de 50% do tempo total de serviço;
- Uso do veículo com velocidade superior a 120 km/h e temperatura superior a 30°C por mais de 50% do tempo total de serviço;

- Uso frequente do veículo com sobrecarga de peso.
- Registros de manutenções específicas:
 - É recomendado solicitar para a concessionária autorizada BYD o preenchimento de todos os registros de manutenções específicas na tabela e manter todos os recibos relacionados à manutenção do veículo.

Especificações de manutenção de componentes

Item	Modelo	Capacidade de abastecimento
Tipo do fluido de freio	DOT4	961±10 ml (pinça fixa)/ 877±10 ml (pinça móvel) (Nota: o nível do fluido deve ser superior à marcação "MAX" em aproximadamente 0 a 10 mm)
Tipo do líquido de arrefecimento	Líquido de arrefecimento do motor	Líquido de arrefecimento ácido orgânico de longa duração -20°C (verão)/-40°C (inverno)
	Líquido de arrefecimento da bateria	Ponto de congelamento do líquido de arrefecimento: -40°C
Óleo da transmissão	NT33	Tração em duas rodas: 6,43 L Tração nas quatro rodas: 9,7 L
	NRT33	0,85 ± 0,1 L
	Shell S3-ATF-MD3	0,85 ± 0,1 L
	Shell S3-ATF-MD3	0,95 ± 0,1 L

MANUTENÇÃO DO VEÍCULO

- Tenha atenção quanto as mudanças no desempenho e ruído do veículo, assim como possíveis sinais que indiquem a necessidade de inspeção e reparo. Caso ocorra alguma das seguintes condições, conduza o veículo até uma concessionária autorizada BYD o quanto antes, pois o veículo poderá necessitar de ajuste ou reparo.
 - Contaminação ou vazamento do líquido de arrefecimento, superaquecimento constante.
 - Operação inadequada do motor provocando ruído inesperado.
 - Vazamento de fluido no conjunto do motor elétrico e transmissão.
 - Emissão de odor no conjunto do motor elétrico e transmissão.
 - Redução significativa da potência.
 - Gotejamento na parte inferior do veículo podendo indicar um vazamento (exceto condensação causada após a utilização do ar-condicionado).
 - Pneu furado, ruído inesperado do pneu ao fazer uma curva, ou desgaste desigual da banda de rodagem do pneu.
 - Inclinação lateral do veículo ao trafegar em linha reta em uma estrada plana.
 - Ruído inesperado na movimentação do sistema de suspensão.
 - Falha na operação do sistema de freio, pedal de freio com resistência semelhante a uma esponja, curso do pedal muito próximo ao assoalho ou veículo desviando a direção durante a frenagem.
 - Aumento contínuo da temperatura do líquido de arrefecimento do motor.
 - Redução significante no desempenho.
 - A alta temperatura da bateria permanece por um período prolongado e poderá acionar a proteção de superaquecimento e resultar na interrupção do fornecimento de energia.

NOTA

Para evitar danos graves ao veículo e risco de acidente com ferimentos graves, não continue dirigindo o veículo que se encontre nas condições mencionadas anteriormente, sem executar uma inspeção criteriosa.

Plano de manutenção do veículo

- Certifique-se de fazer a manutenção do veículo, conforme o plano de manutenção para obter o melhor nível de eficiência e minimizar a ocorrência de falhas.
- Consulte os intervalos no plano de manutenção e proceda conforme a indicação do hodômetro ou o intervalo de tempo, sendo o que ocorrer primeiro.
- Uma vez que a manutenção seja feita pelo intervalo de tempo, as manutenções seguintes também deverão ser feitas pelo mesmo intervalo de tempo.
- A manutenção deverá ser feita de acordo com os padrões e especificações definidos pela BYD. É recomendado que a manutenção seja feita em uma concessionária autorizada BYD mais próxima.
- Os itens de manutenção, intervalos e quilômetros listados no plano de manutenção são determinados considerando que o veículo seja utilizado no transporte de passageiros e bagagens como um veículo comum, obedecendo os limites de carga definidos.

ATENÇÃO

- Faça a manutenção do veículo nos intervalos regulares, conforme especificado no Plano de Manutenção, neste manual.
- A instalação de aplicações, recursos, arquivos e outros equiparados é de responsabilidade do consumidor, as quais dependendo da fonte de origem de instalação do item, poderão afetar a performance, segurança e autonomia do veículo.

Dicas importantes

Como prolongar a vida útil da bateria de tração?

- Recarregue o seu veículo no momento adequado. Sempre que o painel de instrumentos indicar a necessidade de recarga da bateria, localize uma estação de recarga para fazer a recarga e evitar a descarga excessiva;

- Evite recarregar excessivamente a bateria, caso o veículo tenha trafegado apenas uma curta distância sem diminuição significativa da sua carga, não o recarregue por muito tempo. A descarga excessiva também afetará a eficiência e duração da bateria de tração;
- Não permita que o veículo fique parado por um longo período na condição de carga muito baixa. Isto poderá permitir a sulfatação da bateria e afetar o desempenho da bateria; certifique-se de que a bateria de tração seja plenamente carregada ao menos uma vez por semana com dispositivos de recarga AC;
- Caso o veículo não seja utilizado por um longo período, é recomendada a recarga da bateria até a condição de 100% da capacidade e, em seguida, descarregar a bateria até a condição de 40% a 60% pela operação do sistema de ar-condicionado. Se o veículo for armazenado por mais de 3 meses, a bateria de tração deverá ser recarregada mensalmente, caso contrário, poderá ocorrer descarga excessiva da bateria de tração e isto poderá afetar a sua eficiência. Além disso, neste caso, o veículo poderá perder a sua cobertura da garantia;
- Evite dirigir o veículo de forma abusiva. Como proprietário, é de sua responsabilidade cuidar bem do veículo. Lembre-se de dirigir com cuidado e atenção, para prolongar a autonomia do seu veículo. Além disso, caso o veículo seja dirigido em regiões de clima quente, lembre-se de estacionar em um local à sombra e com boa ventilação, para que o equipamento do veículo possa esfriar e retornar mais rapidamente para a sua condição normal, assegurando assim a extensão da vida útil do seu veículo. Bons resultados sempre são obtidos pela operação cuidadosa e responsável na condução do veículo.

A BYD deseja que o seu veículo tenha sempre o melhor nível de desempenho mediante os cuidados e serviços prestados por suas concessionárias autorizadas.

Como definir a autonomia?

A autonomia informada é testada de acordo com o NEDC (New European Driving Cycle) em laboratórios, e será muito diferente da autonomia atual/ real em condições de estrada. Como a autonomia atual/ real é afetada pelos hábitos de condução, condições de tráfego urbano ou suburbano, condições de estrada, temperatura ambiente, velocidade do vento, utilização de dispositivos elétricos, etc.

Como otimizar a autonomia?

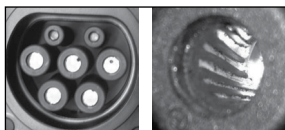
- A autonomia informada é testada de acordo com o NEDC (New European Driving Cycle) em laboratórios, e será muito diferente da autonomia atual/ real em condições de estrada. Como a autonomia atual/ real é afetada pelos hábitos de condução, condições de tráfego urbano ou suburbano, condições de estrada, temperatura ambiente, velocidade do vento, utilização de dispositivos elétricos, etc.
- Mantenha um baixo consumo de energia por 100 km, reduzindo ao máximo possível a utilização do rádio, ar-condicionado e dispositivos externos, pois um consumo maior de energia por 100 km diminuirá a autonomia do veículo;
- Reduza ao máximo possível os períodos de marcha lenta e acelerações irregulares;
- Mantenha ao máximo possível uma velocidade de condição constante;
- Mantenha ao máximo possível a bateria de tração em boas condições.

Cuidados com a alta-tensão

- A bateria de tração é um componente de alta-tensão, se ela sofrer danos haverá um risco eminente de choque elétrico, superaquecimento ou até mesmo incêndio e caso esta situação ocorra, afaste-se do veículo o máximo possível.
- Leve o veículo imediatamente para inspeção em uma concessionária autorizada BYD para que os técnicos possam realizar o serviço apropriado no seu veículo.
- Mantenha a bateria de tração ou o seu módulo danificado em um local ventilado com portas e janelas abertas.
- O sistema da bateria de alta-tensão somente poderá ser inspecionado, testado e substituído por técnicos autorizados pela BYD. Procedimentos de inspeção, testes, reparos ou substituição da bateria de tração ou seus módulos poderão prejudicar o seu veículo e causar o cancelamento da garantia. E nestes casos, a BYD não assumirá a responsabilidade na ocorrência de acidentes ou ferimentos causados em técnicos não autorizados.

Sugestões quanto ao carregador e a tomada/ tomada de recarga

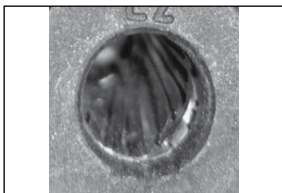
- Os dispositivos de recarga devem ser instalados em um local aberto, bem ventilado, de fácil acesso e afastado de lugares baixos com possibilidade de alagamento;
- Deverá ser dedicada uma atenção especial quanto à segurança na utilização do carregador e tomada de recarga. É proibida a aproximação de crianças na área próxima ao carregador;
- Opere o carregador e a tomada de recarga apenas em condições seguras, observando rigidamente os requerimentos funcionais;
- O carregador danificado possui risco de choque elétrico grave ou até mesmo fatal, e caso ocorra alguma situação anormal, pressione o botão de parada de emergência, consulte profissionais técnicos e não execute nenhuma operação não autorizada;
- Não pressione o disjuntor ou o botão de parada de emergência, e não desmonte o carregador quando estiver em operação;
- Execute uma inspeção regular no carregador ou na tomada a fim de localizar e reparar possíveis danos e evitar danos mais graves.



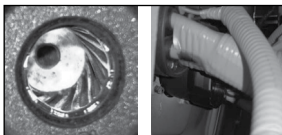
Como identificar uma falha no carregador/ tomada de recarga?

A tomada de recarga apresentará desgaste normal e por isto deverá receber inspeção/ manutenção regularmente ou durante a utilização diária.

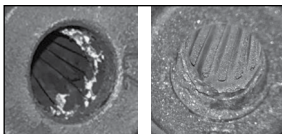
Todas as inspeções e manutenções deverão ser executadas com o veículo desligado.



A mola de lâmina da tomada de recarga ou a parte inferior do terminal está escurecida e deverá ser substituída.



A mola de lâmina da tomada de recarga e parte inferior do terminal está amarelada, a parte traseira do cabo de recarga está escurecida e deformada e deverão ser substituídos.



A mola de lâmina e o terminal estão quebrados e deverão ser substituídos.

Como evitar uma possível corrosão?

Existem muitos fatores que podem desencadear uma corrosão no veículo. A maioria pode ser evitada com as seguintes ações:

- Executar uma inspeção regular no veículo quanto a pequenos riscos que possam se tornar ponto de ferrugem e corrosão no futuro. Sempre que localizar pequenos riscos, execute o reparo o quanto antes;
- Verificar regularmente quanto a umidade em partes que têm acúmulo de água como, por exemplo, pneus, portas, parte inferior do compartimento de bagagens, miolo da chave nas portas e parte móvel do suporte dos limpadores;
- Em época de tempo chuvoso ou tempestades, evite colocar capa sobre o veículo. O veículo com capa e exposto ao tempo, a chuva poderá facilmente causar arranhões na sua carroceria, contribuindo para possíveis focos de corrosão no veículo;
- Estacione o veículo sempre que possível em um ambiente bem ventilado;
- Nas partes críticas do veículo, tenha uma atenção especial quanto a umidade, e caso encontre algum problema faça o reparo o quanto antes;
- Leve o seu veículo à Concessionária Autorizada BYD para inspeção e reparo. Os técnicos da concessionária estão preparados para determinar de maneira objetiva e precisa os componentes com corrosão e executar o reparo mais adequado.

PREVENÇÃO CONTRA CORROSÃO NO VEÍCULO

As causas mais comuns de corrosão do veículo são as seguintes:

- Depósitos de componentes salinos ou alcalinos, poeira e umidade na parte inferior do veículo.
- O veículo está em um ambiente com muita umidade ou algumas partes do veículo estão em um ambiente com alto nível de umidade e temperatura por um longo período.
- A pintura da carroceria ou a camada de primer foi riscada por pequeno impacto de pedras ou cascalho.

Para evitar a corrosão do veículo, as seguintes regras deverão ser observadas:

- Lavar o veículo frequentemente.
 - Se o veículo trafegar por estradas com componentes salinos ou alcalinos no inverno, ou regiões litorâneas, lave as partes do veículo que ficam em contato direto com o solo ao menos uma vez ao mês, utilizando um jato de água ou vapor para lavar o chassi e caixas de rodas para reduzir a corrosão. Após o inverno, lave totalmente o chassi do veículo.
- Verificar a pintura e acabamentos da carroceria do veículo.
 - Se houver riscos ou danos na pintura da carroceria, faça o reparo o quanto antes para evitar a corrosão. Se houver danos que venham a expor a superfície metálica da carroceria, leve o seu veículo até uma concessionária autorizada BYD para executar o reparo.
- Verificar o compartimento interno.
 - Umidade e poeira depositada por muito tempo poderá se tornar um foco de corrosão. Portanto, verifique frequentemente se o assoalho sob os carpetes está seco.
 - Tenha o cuidado de utilizar recipientes apropriados ao transportar produtos químicos, detergentes, fertilizantes químicos, sais e outros tipos de substâncias. Caso ocorra o derramamento ou vazamento de alguma substância, limpe o quanto antes e mantenha os recipientes secos.
- Estacione o veículo em um local seco e bem ventilado.

DICAS DE MANUTENÇÃO PARA A PINTURA DA CARROCERIA

- Lavar o veículo o quanto antes.
- Se o veículo ficar estacionado por um longo período, ele deve ficar em uma garagem ou local bem ventilado. Além disso, o veículo deve ser estacionado com uma capa apropriada no inverno. Se o veículo ficar estacionado por um curto período, ele pode ficar em um local à sombra e bem ventilado.
- Não permita que a superfície pintada da carroceria do veículo sofra impactos fortes, batidas ou riscos. É recomendado que as superfícies pintadas sejam reparadas por uma concessionária autorizada BYD, caso apresentem riscos ou danos.
- Não toque na superfície pintada da carroceria do veículo com as mãos sujas de graxa, e não utilize uma esponja suja de graxa para limpar a superfície da carroceria. Não coloque ferramentas sujas de graxa ou panos contendo solventes sobre a carroceria do veículo para evitar uma reação química.
- Aplique cera de proteção na superfície pintada uma vez por mês ou quando a superfície da carroceria do veículo não tiver uma boa resistência à água e sempre que necessário, conduza o veículo a uma concessionária autorizada BYD para recuperar o brilho da superfície pintada da carroceria do veículo.

LAVAGEM DO VEÍCULO

- Dirigir nas seguintes condições pode favorecer o descascamento da pintura da carroceria, portanto, o veículo deve ser lavado imediatamente:
 - Após a condução em áreas litorâneas.
 - Ao observar a presença de resíduos de resina, fezes de pássaros ou insetos mortos aderidos à carroceria.
 - Após a condução em áreas com muita fumaça, fuligem, poeira, partículas metálicas ou substâncias químicas.
 - Quando o veículo estiver sujo com lama e poeira.
 - Depois de uma chuva.

Lavagem manual

⚠ ATENÇÃO

Solventes químicos e produtos de limpeza abrasivos muito fortes podem danificar a pintura, riscar os vidros e corroer as peças metálicas e plásticas do veículo. Ao realizar a lavagem do veículo utilize somente xampu neutro específico para veículos ou detergente neutro.

- Lave o veículo na sombra. Caso necessário, permita que a carroceria esfrie antes de iniciar a lavagem.
- Remova toda a poeira com água, de forma consciente para evitar desperdício.
- Prepare uma solução de água e xampu neutro específico para veículos ou detergente neutro e utilize uma esponja ou pano macio. Comece pela parte superior do veículo até chegar na parte inferior.
- Enxágue imediatamente com água, de forma consciente para evitar desperdício.
- Após lavar e enxaguar toda a parte externa da carroceria, seque-a com um pano macio. Se o veículo secar naturalmente ao ar livre, surgirão pontos opacos e manchas de água na pintura.

⚠ ATENÇÃO

- Nunca lave o veículo com um jato de água direcionado ao motor de tração ou ao compartimento dianteiro.
- Depois de lavar o veículo, acione o pedal de freio várias vezes para eliminar a água no disco do freio.
- É recomendado lavar diariamente o veículo que trafega em regiões litorâneas ou com muita poluição.
- Se você costuma dirigir o veículo em estradas empoeiradas, recomenda-se que o chassi seja lavado ao menos uma vez por mês.

Lavagem automatizada do veículo

Apenas água fria ou morna poderá ser utilizada para lavar o veículo. Ao utilizar água sob alta pressão, tome cuidado para que a água sob pressão não seja pulverizada para o interior do veículo.

⚠ ATENÇÃO

- Antes de lavar o veículo com equipamentos automáticos, desligue o sistema de ar-condicionado e feche todos os vidros, teto solar e todas as portas.
- A utilização de água sob alta pressão ou a utilização de muita força externa pode danificar o sistema dos sensores de estacionamento. Não aperte ou submeta os sensores a impactos, ou isso poderá causar danos, resultando em operação anormal dos sensores.

LIMPEZA DO INTERIOR

i NOTA

Quando lavar o veículo, não direcione o jato de água para a região do tapete do assoalho ou do painel do veículo. A entrada de água próxima de componentes elétricos pode causar mau funcionamento.

Carpete

- Utilize detergente de alta qualidade em forma de espuma para limpar o tapete.
- Limpe o tapete com uma esponja ou escova com a espuma. Limpe ou escove o tapete em movimentos circulares.
- Não lave o tapete com água. Mantenha o tapete seco ao máximo.

Cinto de segurança

- O cinto de segurança deverá ser lavado com detergente neutro e água morna. Deixe-o secar naturalmente ao invés de utilizar aquecedores manuais.
- Limpe o cinto de segurança com uma esponja ou pano macio. Verifique o cinto de segurança quanto a desgaste excessivo, pontos com desfiamento ou cortes durante a lavagem.

ATENÇÃO

- Não lave o cinto de segurança com produtos tingidores ou descolorantes, pois a resistência do cinto de segurança será enfraquecida.
- Não utilize detergentes químicos, água fervente, alvejante ou corante para lavar o cinto de segurança.
- Não permita que a água entre no mecanismo do retrator do cinto.
- Não utilize o cinto de segurança até que esteja completamente seco.

Portas e vidros

- As portas e vidros podem ser lavados com detergente neutro.
- Verifique regularmente o limitador da porta. Se for notado acúmulo de resíduos, limpe o limitador da porta com pano macio e úmido para remover os resíduos da superfície.

ATENÇÃO

Quando estiver limpando a superfície interna do vidro traseiro, tenha muito cuidado para não riscar ou danificar os filamentos térmicos e suas conexões.

Controles do ar-condicionado, sistema de áudio, painel de instrumentos do veículo, painel de controle e interruptores

Utilize um pano macio e úmido para limpar os controles no console central, o sistema de áudio, o painel de instrumentos do veículo e todos os interruptores.

ATENÇÃO

- Não utilize substâncias orgânicas (como solventes, querosene, álcool etílico e gasolina) ou soluções ácidas ou alcalinas. Caso contrário, poderá ocorrer descoloração, contaminação ou descascamento da superfície.
- Caso ocorra o derramamento de algum líquido, seque imediatamente todas as áreas afetadas e, em seguida, limpe as áreas afetadas.

Revestimento no interior do veículo

- O revestimento poderá ser lavado com detergente neutro indicado para a limpeza de tecidos de lã.
- Limpe a sujeira utilizando um pano macio com detergente neutro. Depois disso, remova os resíduos de detergente com um pano limpo e úmido.
- Seque o revestimento com um pano limpo e macio. Para superfícies extremamente sujas, utilize produtos de limpeza neutros, tais como, espuma de limpeza.

ATENÇÃO

- Não lave o revestimento com substâncias orgânicas, tais como, óleo volátil, álcool etílico, gasolina, solução ácida ou alcalina, pois estas substâncias poderão causar descoloração no revestimento.
- A utilização de escova de náilon ou fibra sintética poderá danificar o padrão natural da superfície do revestimento.
- A sujeira no revestimento sempre produz descoloração. Preste atenção para evitar sujeira com graxa e sempre mantenha o revestimento limpo.
- A exposição prolongada ao sol poderá causar o endurecimento ou encolimento da superfície do revestimento. Portanto, procure sempre estacionar o veículo em local ao abrigo de sol, principalmente no verão.
- Evite deixar objetos de plástico ou materiais que contenham cera no revestimento em dias quentes de verão, porque a temperatura interna do veículo aumenta com facilidade. Esses objetos podem grudar no revestimento se a temperatura interna do veículo for elevada.
- A lavagem incorreta causará descoloração ou manchas.

NOTA

Consulte uma concessionária autorizada BYD em caso de dúvidas sobre a lavagem do veículo.

MANUTENÇÃO "FAÇA VOCÊ MESMO"

Precauções

- Se você optar por fazer a manutenção do seu veículo, certifique-se de observar com precisão os procedimentos descritos nesta seção.
- Note que uma manutenção inadequada ou incompleta irá afetar a eficiência da operação do veículo.
- Esta seção fornece apenas informações sobre manutenções simples que podem ser executadas pelo proprietário. No entanto, também aborda certos itens de manutenção que precisam ser concluídos por técnicos certificados e com ferramentas especiais.

- Para evitar ferimentos acidentais, observe os cuidados especiais ao fazer a manutenção no veículo. A seguir, estão algumas precauções que devem ser cuidadosamente observadas.

NOTA

- Se o líquido de arrefecimento estiver quente, não remova ou afrouxe a tampa do reservatório de expansão, para evitar o risco de queimadura.
- Não fume no interior ou próximo ao veículo, para evitar a produção de faíscas ou chamas, o que poderia causar um incêndio.
- Tenha muito cuidado ao manusear a bateria de 12V, pois ela contém o ácido sulfúrico tóxico e corrosivo.
- Para executar qualquer manutenção no veículo, é recomendado o uso de óculos de proteção para evitar a exposição dos olhos a danos causados pelo derramamento de líquidos ou queda de objetos.
- Tenha cuidado ao reabastecer o fluido de freio, pois o líquido pode atingir a pele ou os olhos. Em caso de contato do fluido de freio com a pele ou olhos, lave imediatamente a região atingida com água limpa. Se houver algum desconforto na pele ou nos olhos, procure auxílio médico o quanto antes.

ATENÇÃO

- Tenha cuidado para não causar um curto-circuito, pois alguns circuitos, componentes e peças do veículo podem carregar alta corrente ou alta-tensão.
- Em caso de derramamento do fluido de freio, lave a região atingida com água para evitar danos ao componente ou à superfície pintada da carroceria.
- Tenha cuidado para não riscar a superfície do vidro ao substituir a palheta do limpador.
- Antes de fechar o capô, verifique se foi esquecido alguma ferramenta ou pano de limpeza no compartimento dianteiro.

Inspeção

Verifique os seguintes itens de acordo com as condições de operação do veículo ou a quilometragem do veículo especificada:

1. Nível do líquido de arrefecimento — verifique o reservatório de expansão sempre que o veículo for recarregado.
2. Fluido do lavador do para-brisa — verifique o funcionamento do lavador através do funcionamento, uma vez por mês. Se não sair fluido do lavador pelos esguichos, o reservatório do lavador pode estar vazio. Neste momento, pare de operar o lavador, e adicione o fluido do lavador no reservatório.
3. Limpador do para-brisa — verifique as condições do limpador uma vez por mês. Se o limpador não estiver limpando o para-brisa devidamente, verifique a palheta quanto a desgaste, trincas ou outros danos.
4. Nível do fluido de freio — verifique o nível uma vez por mês.
5. Pedal de freio — verifique se o pedal se movimenta livremente.
6. Interruptor do EPB — verifique se todas as funções do interruptor estão normais.
7. Bateria de 12V — verifique as condições de operação da bateria e quanto a corrosão nos terminais uma vez por mês.
8. Sistema de ar-condicionado — verifique as condições de operação do ar-condicionado uma vez por semana.
9. Pneus — verifique a pressão dos pneus uma vez por mês. Verifique a condição de desgaste dos pneus e quanto a objetos estranhos presos nos pneus.
10. Desembaçador do para-brisa — verifique o difusor de ar do desembaçador uma vez por mês, utilizando o aquecedor e o ar-condicionado.
11. Luzes — verifique a condição dos faróis, luzes auxiliares, lanternas traseiras, luz de freio elevada, sinalizadores de direção, luz de neblina traseira, luzes de freio e luzes da placa de licença uma vez por mês.
12. Portas — verifique se a tampa do porta-malas e todas as outras portas podem ser abertas e fechadas livremente e travadas com segurança.
13. Buzina — verifique se a buzina está operando.

NOTA

Para evitar danos graves ao veículo e risco de acidentes, não continue dirigindo o veículo caso os itens mencionados não apresentem o correto funcionamento. Sempre execute uma inspeção criteriosa.

Luzes

Ajuste dos faróis

- Os faróis do veículo são ajustados na fábrica, antes da entrega do novo veículo. Se o veículo for conduzido frequentemente para transporte de objetos pesados, os faróis podem precisar de um novo ajuste. É recomendado que os faróis sejam ajustados em uma concessionária autorizada BYD.

Umidade nas luzes

- Após o veículo ser submetido a uma chuva forte ou lavagem, os faróis, lanternas traseiras ou sinalizadores de direção nos espelhos retrovisores externos podem apresentar umidade no seu interior. Esse fenômeno é similar à condensação que ocorre na parte interna dos vidros durante a chuva e não representa um defeito no veículo.

- Quando o tempo estiver frio ou úmido, o lado interno dos faróis poderá embaçar devido a diferença de temperatura entre a parte interna e externa da lente. Depois que as luzes se mantiverem acesas por um período de tempo, a superfície embaçada dentro da lente irá desaparecer gradualmente, mas ainda poderá sobrar pequenos espaços embaçados em torno da borda da lente. Este fenômeno é normal. Esta superfície embaçada não afeta a vida útil do sistema de iluminação. Depois de acender o farol por um tempo, a superfície embaçada começará a desaparecer naturalmente.

NOTA

- Se surgir umidade na superfície interna dos faróis ou nos sinalizadores de direção dos espelhos retrovisores externos, o motivo pode ser elevada umidade do ar ou grande diferença entre a temperatura interna e a temperatura externa. Neste caso, acenda os faróis ou os sinalizadores de direção; a umidade das luzes desaparecerá naturalmente.
- Se houver acúmulo visível de água em qualquer luz, leve o seu veículo até uma concessionária autorizada BYD para inspeção e reparo.

Facho de luz do farol baixo

A utilização correta dos faróis do veículo é um requisito importante de segurança. O fecho de luz do farol baixo do veículo foi projetado para iluminar com maior intensidade determinadas regiões, placas de sinalização, além de reduzir o ofuscamento da visão dos demais motoristas.

Os faróis de seu veículo foram projetados para atender às normas de segurança veicular, além de proporcionar iluminação adequada, em conformidade com as resoluções do CONTRAN nº 227/97 e 294/08 que definem a normalização dos sistemas de iluminação e sinalização veicular.

Em caso de dúvida quanto a eventuais diferenças visuais na forma dos fechos de luz do farol baixo, consulte uma concessionária autorizada BYD.

Armazenamento do veículo

As seguintes preparações devem ser tomadas se for necessário armazenar o veículo por um longo período (mais de um mês). As preparações adequadas ajudam a evitar a deterioração do veículo e facilita a sua ativação. Sempre que possível, estacione o veículo em uma garagem coberta.

- Recarregue a bateria.
- Limpe e seque totalmente a superfície externa do veículo.
- Limpe o interior do veículo e certifique-se de que o carpete e os tapetes estejam totalmente secos.
- Libere o freio de estacionamento. Coloque a alavanca seletora de marchas na posição P.
- Se for necessário armazenar o veículo por um longo período, levante o veículo com um macaco para que as rodas sejam mantidas fora do chão.
- Deixe uma pequena abertura no vidro da porta (em caso de armazenamento em garagem coberta).
- Desconecte o terminal negativo da bateria de 12V.
- Cubra as palhetas dos limpadores do para-brisa com panos de tal modo que não façam contato direto com o para-brisa.
- Para evitar que as peças fiquem emperradas, aplique lubrificante de silicone no local de vedação de todas as portas e tampa do porta-malas, e encere a superfície pintada no ponto de contato com a vedação de todas as portas e tampa do porta-malas.
- Cubra o veículo com capa para veículo com ventilação. Se for utilizado plástico ou outras capas impermeáveis, elas permitirão que o vapor de água acumulado danifique a pintura da carroceria.
- Ligue o sistema do veículo regularmente (preferencialmente uma vez por mês) se possível. Se o veículo permanecer estacionado por um ano ou mais, é recomendado executar uma rotina de manutenção de todo o veículo em uma concessionária autorizada BYD.

NOTA

Para assegurar o desempenho e o fornecimento normal de energia pela bateria de tração durante o transporte ou armazenamento do veículo, é recomendado que o valor SOC (indicador de carga da bateria) esteja na faixa de aproximadamente 25 a 40% antes do transporte ou armazenamento.

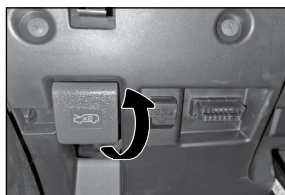
MANUTENÇÃO DO TETO SOLAR PANORÂMICO

Método de manutenção do teto solar panorâmico

1. Remova os resíduos de poeira ou areia da parte externa da borracha de vedação do teto solar panorâmico com um pano úmido para evitar riscar a borracha de vedação, resultando na redução da capacidade de vedação do teto solar panorâmico.
2. Remova os resíduos de poeira ou areia das extremidades da moldura do vidro dianteiro do teto solar panorâmico com um pano úmido para evitar riscar a borracha de vedação, resultando na redução da capacidade de vedação do teto solar panorâmico.
3. Sempre limpe a extremidade dianteira do vidro traseiro do teto solar panorâmico (após a abertura total do vidro dianteiro do teto solar panorâmico) para evitar o acúmulo de poeira, areia, folhas e outros tipos de detritos e evite que os orifícios de dreno sejam obstruídos por estes detritos, resultando em pouca drenagem do teto solar panorâmico.
4. Sempre limpe os trilhos-guias de ambos os lados e a canaleta de dreno dianteira para evitar o acúmulo de poeira, areia, folhas e outros tipos de detritos e evite que os orifícios de dreno sejam obstruídos por estes detritos, resultando em pouca drenagem do teto solar panorâmico.

5. Ao lavar o veículo, evite direcionar o jato de água com alta pressão nas borrachas de vedação; caso contrário, a borracha poderá ser deformada ou até mesmo danificada pela alta pressão da água e poderá ocorrer a infiltração de água no veículo.
6. No inverno, o teto solar panorâmico tende a congelar. Neste caso, se a abertura do teto solar panorâmico for forçada, a borracha de vedação e outros componentes do teto solar panorâmico poderão ser danificados. Aguarde por um momento para que o veículo seja aquecido e ligue o sistema de aquecimento do ar-condicionado para acelerar o derretimento de neve ou gelo contidos no teto solar panorâmico. Assim que a temperatura interna do veículo aumentar, tente novamente abrir o teto solar panorâmico. Limpe os resíduos de umidade do teto solar panorâmico para evitar que congelem.
7. Não abra totalmente o teto solar panorâmico ao dirigir por estradas extremamente malconservadas. Caso contrário, poderá ocorrer uma vibração excessiva do teto solar panorâmico e nos trilhos-guia, deformação dos componentes relacionados ou até mesmo danificar o motor do teto solar panorâmico. Além disso, nunca abra o teto solar panorâmico durante a chuva ou ao lavar o veículo.

CAPÔ



1. Coloque a alavanca seletora de marchas na posição P ou N e acione o EPB. Puxe a alavanca de abertura do capô, localizada abaixo do lado esquerdo do painel de instrumentos do veículo, duas vezes consecutivas, e o capô se elevará ligeiramente.
2. Para abrir o capô, levante-o com as mãos, após o seu destravamento, e deixe que os amortecedores continuem a elevar o capô até a sua posição final de sustentação.
3. Para fechar o capô, abaixe-o até uma distância de 15 a 25 cm da trava, então feche o capô com um movimento para baixo sem força excessiva.
4. Após fechar o capô, puxe-o levemente para cima a fim de certificar-se de que está travado.

NOTA

- Não force o movimento de elevação dos amortecedores e também não tente elevar o capô, além de sua posição final de sustentação.
- Como o capô é sustentado por amortecedores, ele não fecha sozinho pela ação de seu próprio peso.
- Ao fechar o capô, nunca o pressione com as mãos para forçar seu fechamento, pois esta ação poderá provocar a deformação no capô.
- Caso o capô fique entreaberto, repita as etapas de abertura e fechamento do capô até certificar-se de que o capô esteja devidamente fechado.

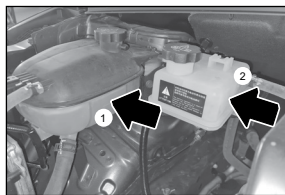
ATENÇÃO

Certifique-se de que o capô esteja travado antes da condução. Caso contrário, ele poderá abrir bruscamente com o veículo em movimento e bloquear sua visão, o que poderá causar um acidente.

CUIDADO

Os cabos de conexão na cor laranja são os chicotes do sistema HV (alta-tensão). Não é permitido que o usuário do veículo execute reparos no sistema HV (alta-tensão) do veículo, porque ele pode causar queimaduras graves ou choque elétrico, com risco de ferimentos graves ou até mesmo fatais. Caso seja necessário algum tipo de reparo, consulte uma concessionária autorizada BYD.

SISTEMA DE ARREFECIMENTO



- 1 Reservatório de expansão do líquido de arrefecimento do motor de tração
- 2 Reservatório do líquido de arrefecimento da bateria de tração

Antes de ligar o veículo, verifique se o nível do líquido de arrefecimento está entre as marcas "MAX" e "MIN" no reservatório de expansão. Se o nível estiver na marca "MIN" ou abaixo, abasteça com líquido de arrefecimento especificado até a marca "MAX".

- A utilização de líquido de arrefecimento inadequado pode danificar o sistema de arrefecimento.
- Utilize sempre o líquido de arrefecimento especificado.
- É desnecessária a utilização de aditivos.
- Não misture líquido de arrefecimento de diferentes marcas e tipos

NOTA

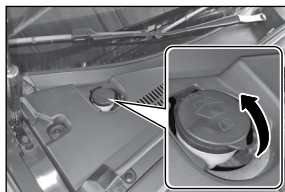
- Não utilize água de torneira. Caso contrário, o sistema de arrefecimento poderá ser danificado.
- Não adicione inibidores de ferrugem ou outros aditivos no sistema de arrefecimento do veículo, pois eles podem ser incompatíveis com o líquido de arrefecimento.

NOTA

- Se o nível do líquido de arrefecimento diminuir muito rápido, verifique o sistema quanto a vazamentos e entre em contato com uma concessionária autorizada BYD para inspeção e reparo.

CUIDADO

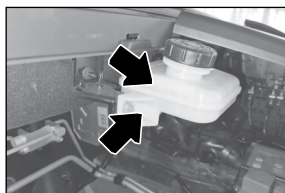
Não é permitido executar reparos nos cabos de conexão na cor laranja, pois são os chicotes do sistema HV (alta-tensão).

LAVADOR

- Verifique o nível do fluido do lavador através do funcionamento, uma vez por mês. Se não sair fluido do lavador pelos esguichos, o reservatório do lavador pode estar vazio. Neste momento, pare de operar o lavador, e adicione o fluido do lavador no reservatório.
- Se a utilização do lavador for frequente devido as condições climáticas desfavoráveis, verifique o nível do fluido no reservatório com maior frequência.
- Utilize fluido do lavador do para-brisa de alta qualidade, para melhorar a capacidade de limpeza e evitar o congelamento em clima frio.
- Ao reabastecer o reservatório com fluido do lavador, umedeça um pano limpo com fluido do lavador e limpe as palhetas do limpador. Isto ajuda a manter o bom funcionamento das palhetas do limpador.

ATENÇÃO

Não use solução de vinagre e água no reservatório do lavador.

SISTEMA DO FREIO

O nível de fluido de freio deve ser inspecionado uma vez por mês, e deve ser substituído de acordo com o tempo de uso ou quilometragem especificado na tabela de manutenção periódica.

Utilize sempre o fluido de freio especificado e não misture com outros tipos de fluidos de freio.

Verifique se o nível do fluido de freio está entre as marcas "MAX" e "MIN" no reservatório.

Se o nível do fluido de freio estiver abaixo da marca "MIN", verifique o sistema do freio quanto a vazamentos e entre em contato com uma concessionária autorizada BYD para inspeção e reparo.

CUIDADO

Não é permitido executar reparos nos cabos de conexão na cor laranja, pois são os chicotes do sistema HV (alta-tensão).

SISTEMA DE AR-CONDICIONADO

- É recomendado que quaisquer serviços de manutenção importantes no sistema de ar-condicionado do veículo sejam feitos em uma concessionária autorizada BYD.
- Você pode executar as seguintes operações para assegurar a eficiência do sistema de ar-condicionado:
 - Verifique o radiador e o condensador do ar-condicionado em intervalos regulares. Remova folhas, insetos e depósitos de sujeira nas superfícies dianteiras do radiador e do condensador do ar-condicionado, pois estes depósitos impedem o fluxo de ar, reduzindo o efeito de refrigeração. Nesse caso, contate uma concessionária autorizada BYD.
 - Ligue o ar-condicionado por aproximadamente 10 minutos, pelo menos uma vez por semana, mesmo durante o inverno, a fim de lubrificar as vedações e o interior do compressor e para assegurar-se de que o sistema esteja funcionando corretamente.
- Se o efeito de resfriamento do sistema de ar-condicionado for deficiente, leve o veículo para uma concessionária autorizada BYD para inspeção e reparo do sistema.

ATENÇÃO

- É de responsabilidade da concessionária autorizada BYD a reciclagem do gás refrigerante do sistema quando executar a inspeção e reparo.
- O gás refrigerante do sistema deve ser reciclado, pois a sua liberação na atmosfera causará poluição ao meio ambiente.

CUIDADO

Somente verifique o radiador e o condensador antes de ligar o veículo.

PALHETAS DO LIMPADOR

As palhetas do limpador são feitas de borracha sintética e são peças que se desgastam. Vários tipos de ambiente e maus hábitos de utilização por parte do motorista podem causar danos às palhetas do limpador. Para assegurar a vida útil da palheta do limpador e a segurança na condução do veículo, certifique-se de observar as seguintes precauções:

- Não utilize as palhetas do limpador para a remoção de acúmulos de neve ou gelo na superfície do para-brisa.
- Não raspe a superfície do para-brisa para a remoção de sujeiras, graxa ou cera.
- Mantenha limpa a superfície do para-brisa. Não raspe a superfície do para-brisa para a remoção de sujeiras, areia ou insetos e objetos estranhos.
- É desnecessário encerrar o para-brisa quando for lavar o veículo ou reparar a pintura da carroceria, porque a camada de cera irá refletir a luz em ambientes de baixa luminosidade, podendo afetar a visibilidade e a segurança na condução. Depois de lavar o veículo, limpe as palhetas do limpador com água limpa e remova os resíduos de cera no para-brisa com um produto de limpeza especial para vidros.
- Ao lavar o veículo, não direcione o jato de água nas palhetas do limpador, para evitar danificar as palhetas devido à alta pressão do jato.

Regras de manutenção

- Limpe o para-brisa e as palhetas do limpador em intervalos regulares (é recomendado uma vez por semana ou a cada duas semanas).
- Também é recomendado limpar o para-brisa e as palhetas do limpador (uma vez por dia ou a cada dois dias) mesmo que não chova.
- Certifique-se de que a superfície do para-brisa esteja suficientemente molhada ao limpar com as palhetas do limpador (caso não tenha chovido, acione o lavador do para-brisa com antecedência).
- Limpe resíduos de barro ou insetos mortos na superfície do para-brisa com um pano o quanto antes.
- Faça a manutenção do para-brisa o quanto antes, caso encontre danos causados pelo impacto de pedras, procure uma concessionária autorizada BYD para o reparo.
- Substitua as palhetas do limpador em intervalos regulares (é recomendado a substituição a cada seis meses).
- Os braços dos limpadores deverão ser elevados antes de iniciar a limpeza do para-brisa. O método de operação específico é o seguinte:
 1. Ative o modo de manutenção do limpador do para-brisa no sistema multimídia através da interface "CarSettings" (Configurações do Veículo), em seguida toque em "VehicleHealth" (Saúde do Veículo), então toque na opção "Repair and maintenance" (Reparo e manutenção) por final, toque na opção de ativação da função "Front wiper check" (Verificação do limpador do para-brisa) para que os limpadores se movimentem para a posição de manutenção.
 2. Segure pela extremidade superior do braço do limpador para elevar o conjunto do braço e palheta do limpador com cuidado.

PNEU

- Para garantir a segurança na condução, o modelo e tamanho dos pneus deve ser específico para o modelo do veículo, a banda de rodagem deve ter um padrão adequado e os pneus devem estar calibrados, conforme o valor padrão.
- As páginas seguintes contêm detalhes sobre como verificar os pneus quanto a pressão, danos e desgaste, e o método para realizar o rodízio dos pneus.

⚠ CUIDADO

- A utilização de pneus excessivamente gastos, pressão insuficiente ou pressão excessiva pode causar acidentes, podendo resultar em ferimentos graves ou até mesmo fatais.
- Certifique-se de proceder de acordo com todas as instruções relacionadas à calibração e manutenção dos pneus contidas neste manual.

Calibração

- A calibração adequada dos pneus permite a melhor combinação de estabilidade, aumento da vida útil do pneu e conforto na condução.
- A utilização de pneus com pressão insuficiente resultará em desgaste desigual dos pneus e afetará a estabilidade e o consumo de energia. Além disso, poderá ocorrer vazamento de ar devido ao superaquecimento.
- A utilização de pneus com pressão excessiva afetará o conforto na condução e dirigibilidade e danificará os pneus em estradas irregulares. Além de provocar o desgaste desigual dos pneus e, consequentemente, afetando a sua vida útil, em casos graves, existe o risco de estouro do pneu, o que pode comprometer a segurança do veículo.
- O veículo está equipado com um sistema de monitoramento de baixa pressão nos pneus (TPMS). Quando os pneus estão frios, você pode avaliar a necessidade de fazer a calibração de acordo com o valor da pressão de cada pneu, conforme exibido no painel de instrumentos.
- Sempre verifique a pressão quando os pneus estiverem frios. Isto significa que a verificação da pressão deve ser feita pelo menos três horas após a parada do veículo. Caso seja necessário dirigir o veículo antes de fazer a verificação, os pneus podem ser considerados como frios se a distância percorrida for inferior a 1,6 km.
- Se a pressão for verificada com os pneus quentes (após dirigir o veículo por vários quilômetros), o valor da pressão poderá ser aproximadamente de 4 a 6 psi (30 a 40 kPa) superior ao valor dos pneus no estado frio. Este fenômeno é uma condição normal. Não diminua a pressão para o valor correspondente aos pneus frios. Caso contrário, a pressão dos pneus será insuficiente.

NOTA

A pressão recomendada para os pneus frios está indicada na etiqueta da pressão dos pneus (colada na coluna da porta dianteira do lado esquerdo do veículo).

- Os pneus sem câmara normalmente conseguem conter pequenos vazamentos causados por perfurações. O vazamento de ar geralmente é bem lento. Por este motivo, você deve localizar cuidadosamente a posição do vazamento quando a pressão dos pneus começar a diminuir.

Inspecção

- Verifique também os pneus quanto a danos externos, perfurações e desgaste sempre que verificar a pressão dos pneus.
 - Danos ou elevações na banda de rodagem ou na parede lateral do pneu. O pneu correspondente deve ser substituído, caso algum destes danos seja encontrado.
 - O pneu correspondente deve ser substituído quando as suas cintas internas ficarem expostas devido a riscos, quebras ou fraturas na parede lateral do pneu.
 - Desgaste excessivo da banda de rodagem.

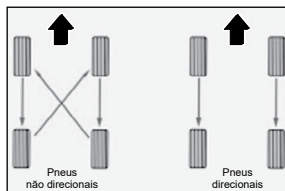
- A parte interna da banda de rodagem possui um indicador de desgaste. Quando o pneu alcançar esse indicador, você poderá ver uma linha que se estende pela banda de rodagem do pneu. Essa linha indica que a espessura da banda de rodagem é inferior a 1,6 mm. Com este grau de desgaste a aderência do pneu será muito reduzida em estradas molhadas ou escorregadias.
- Quando o desgaste da banda de rodagem atingir o indicador de desgaste, o desempenho do pneu será comprometido e o pneu deverá ser substituído.

Manutenção

- Além da calibração correta, o alinhamento das rodas também ajuda a reduzir o desgaste da banda de rodagem.
- É recomendado conduzir o veículo até uma concessionária autorizada BYD para verificar o alinhamento das rodas, caso ocorra o desgaste excessivo de algum dos pneus.
- O balanceamento dos pneus é feito antes da entrega do veículo para o proprietário. Entretanto, o balanceamento dos pneus pode ser repetido após um certo período de condução do veículo.
- Se for percebido algum tipo de vibração contínua quando dirigir o veículo em altas velocidades, mas esta vibração não ocorrer em baixas velocidades, é recomendado conduzir o veículo até uma concessionária autorizada BYD para verificar os pneus.
- Caso algum pneu seja reparado, certifique-se de refazer o balanceamento da roda.
- Faça o balanceamento das rodas sempre que instalar pneus novos.

ATENÇÃO

- Pesos de balanceamento inadequados não ficarão firmemente fixados e poderão se soltar com o veículo em movimento, resultando em danos ao seu veículo ou objetos ao redor.
- Pesos de balanceamento inadequados poderão danificar as rodas de alumínio do veículo. Portanto, utilize os pesos de balanceamento recomendados pelo fabricante e mantenha o balanceamento.

Rodízio dos pneus

- Para que os pneus possam apresentar o mesmo nível de desgaste e prolongar a sua vida útil, é recomendado fazer o rodízio dos pneus e a inspeção do alinhamento para as quatro rodas.
- Quando for adquirir ou substituir pneus, note que alguns pneus são do tipo direcional. Esses tipos de pneus são projetados para rotacionar sempre na mesma direção. No caso de utilização de pneus direcionais, o rodízio deverá ser feito entre pneus dianteiro e traseiro do mesmo lado do veículo, como mostrado na ilustração.

Método de substituição de rodas e pneus

- Os pneus originais do veículo são selecionados para se obter o máximo de desempenho do veículo. Além disso, eles permitem a melhor combinação de estabilidade, aumento da vida útil do pneu e conforto na condução.
- É recomendado conduzir o seu veículo até uma concessionária autorizada BYD para a substituição por pneus originais.
- A substituição por pneus radiais de diferentes tamanhos, capacidade de carga, velocidade estimada e máxima pressão do pneu frio (indicadas na parede lateral do pneu), ou a utilização mista de pneus radiais com pneus diagonais pode reduzir a capacidade de frenagem do veículo, força de tração (força de aderência ao solo) e estabilidade na direção.
- A instalação de pneus inadequados afetará a estabilidade na direção do veículo e poderá resultar em acidente com ferimentos graves ou até mesmo fatais.

- É recomendado substituir os quatro pneus simultaneamente. Se for impossível ou desnecessário fazer isso, os dois pneus dianteiros ou os dois traseiros deverão ser substituídos simultaneamente. A substituição de apenas um dos pneus poderá afetar gravemente a estabilidade na direção do veículo.
- O ABS (sistema de freio antitravamento) opera pela comparação da rotação das rodas. Por este motivo, devem sempre ser utilizados pneus da mesma medida dos originais. O tamanho e a estrutura dos pneus afetam a rotação da roda, podendo resultar em atuação inadequada do sistema.
- Se for necessário substituir alguma roda, certifique-se de que as especificações da roda nova sejam compatíveis com as rodas originais. Rodas novas podem ser adquiridas em uma concessionária autorizada BYD. Contate uma concessionária autorizada BYD antes de substituir as rodas.

NOTA

Observe as seguintes instruções. Caso contrário, será causada uma situação de risco na estabilidade da direção, podendo resultar na perda do controle do veículo.

- Não faça a utilização mista de pneus radiais com pneus não radiais.
- Não utilize pneus com dimensões diferentes das recomendadas pelo fabricante.

COMPONENTES ELÉTRICOS

Inspeção da bateria de 12V

ATENÇÃO

- A bateria de 12V pode produzir a liberação de hidrogênio, potencialmente combustível e explosivo.
 - Não utilize ferramentas que produzem faíscas na proximidade da bateria de 12V.
 - Não fume e não acenda fósforos na proximidade da bateria de 12V.
- O eletrólito contém ácido sulfúrico tóxico e corrosivo.
 - Evite o contato do eletrólito com os olhos, pele ou roupas.
 - Evite ingerir o eletrólito por engano.
 - Certifique-se de utilizar óculos de proteção ao executar serviços próximos à bateria de 12V.
 - Mantenha a bateria de 12V longe do alcance de crianças.

CUIDADO

- Em caso de contato do eletrólito com os olhos, lave imediatamente com água limpa e busque atendimento médico imediatamente. Se possível, lave a região afetada usando uma esponja ou pano úmido limpo quando estiver a caminho do hospital.
- Em caso de contato do eletrólito com a pele, lave a área afetada com água. Se sentir uma sensação de dor ou queimadura, busque auxílio médico imediatamente.
- Se o eletrólito entrar em contato com a roupa, pode penetrar e atingir a pele. Portanto, troque de roupa imediatamente. Se necessário, proceda conforme os métodos mencionados acima.
- Em caso de ingestão acidental do eletrólito, beba bastante água ou leite e busque auxílio médico imediatamente.

Inspeção da condição externa da bateria de 12V

Verifique a bateria de 12V quanto a corrosão, folga no conector e trincas, ou se o suporte de fixação está com folga.

- Se a bateria de 12V apresentar corrosão, lave com uma solução de água morna e bicarbonato de sódio. Aplique graxa na superfície externa do conector para evitar a corrosão.
- Se o conector estiver com folga, aperte a porca de fixação, mas não aperte excessivamente.
- Aperte o suporte de fixação para garantir que a bateria de 12V possa ser fixada na sua posição. O aperto excessivo danificará a bateria de 12V.

ATENÇÃO

- Certifique-se de que o motor e todos os acessórios estejam desligados antes de fazer a manutenção.
- Antes de verificar a bateria de 12V, remova o cabo de aterramento do terminal negativo (com a marcação "-") e reinstale-o no final da operação.
- A utilização das ferramentas desta maneira evitará a ocorrência de curto-circuito.
- Evite derramar fluidos na bateria de 12V quando estiver fazendo a sua limpeza.

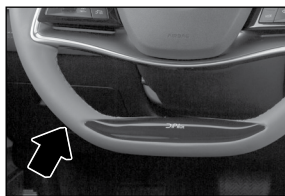
Inspeção da condição interna da bateria de 12V

NOTA

Se a bateria de 12V estiver com o eletrólito insuficiente deve ser substituída. Não abasteça o eletrólito por conta própria. Consulte uma concessionária autorizada BYD para inspeção e substituição, se necessário.

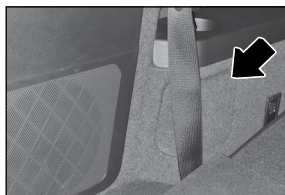
⚠ ATENÇÃO

- O recarregamento da bateria de 12V sem desconectar o cabo pode causar danos graves na unidade de controle eletrônico (ECU) e nos equipamentos elétricos. Portanto, certifique-se de remover o cabo da bateria de 12V antes de conectar o recarregador.
- A utilização de equipamentos elétricos do veículo por um longo período com o sistema do veículo não ligado (modo OK) causará a descarga da bateria de 12V, resultando em falha ao ligar o sistema do veículo ou até mesmo danos permanentes na bateria de 12V.
- Antes de sair do veículo, certifique-se de que todas as portas foram fechadas e todos os equipamentos elétricos (como luzes) foram desligados.

FUSÍVEIS

Todos os circuitos elétricos do veículo possuem fusíveis para evitar problemas causados por curto-circuito ou sobrecarga. Esses fusíveis são separados em três caixas de fusíveis.

- A caixa de fusíveis do compartimento dianteiro está localizada no lado esquerdo do compartimento dianteiro, próxima à bateria de 12V.
 - Retire a tampa da caixa de fusíveis do compartimento dianteiro e verifique a descrição dos fusíveis na parte interna da tampa da caixa.
- A caixa de fusíveis no painel de instrumentos está localizada dentro da proteção inferior do lado esquerdo do painel do veículo (indicada pela seta na ilustração).
- A caixa de fusíveis do compartimento traseiro está localizada na proteção da coluna traseira no compartimento do porta-malas.

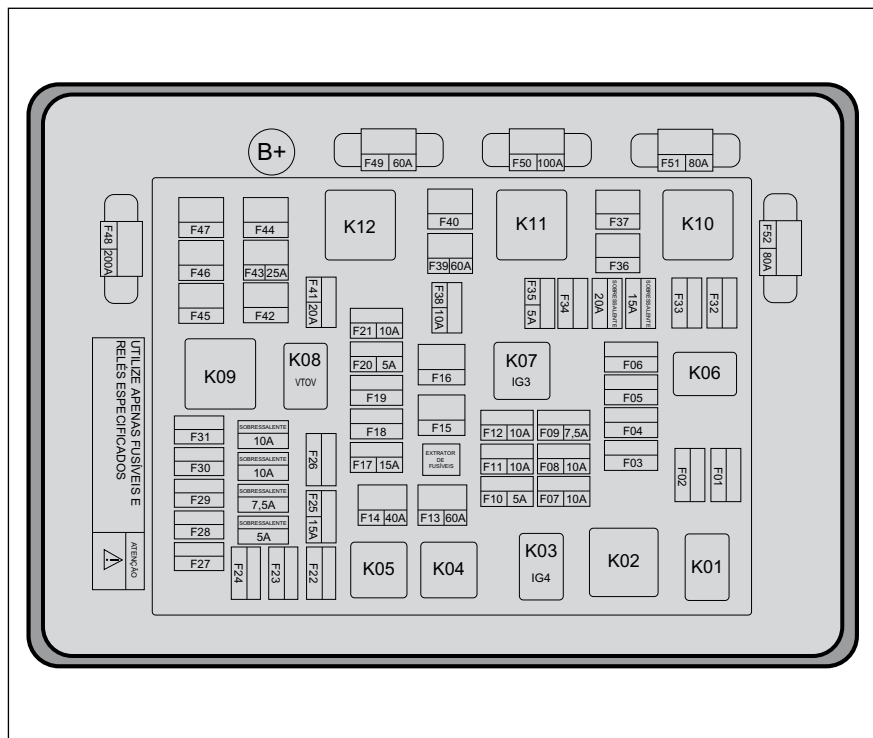
**i NOTA**

- Nunca utilize fusíveis com amperagem superior ao valor especificado. Caso contrário, poderão ocorrer danos graves e até mesmo a possibilidade de incêndio.
- É recomendada a compra de um conjunto de fusíveis reserva em uma concessionária autorizada BYD e manter em seu veículo para emergências.

A substituição de um fusível queimado por outro de amperagem superior aumenta a possibilidade de danificar o sistema elétrico.

Se você não dispuser de um fusível com a amperagem adequada, utilize um fusível de amperagem inferior ao valor especificado.

Layout da caixa de fusíveis no compartimento dianteiro

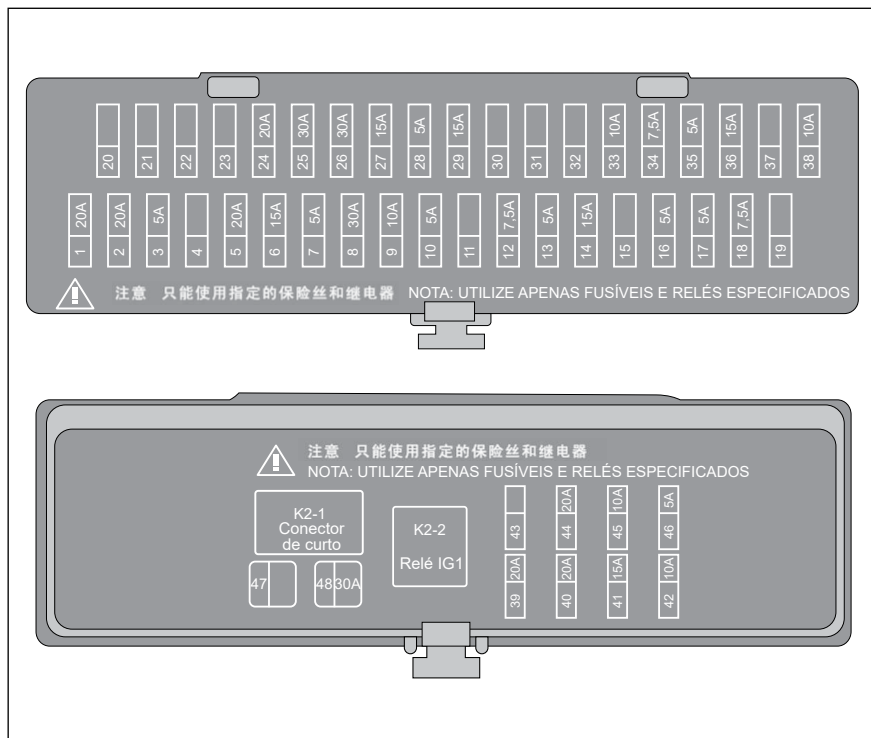


Descrição dos fusíveis

Nº	Capacidade	Componente ou Circuito Protegido
F01	-	-
F02	-	-
F03	-	-
F04	-	-
F05	-	-
F06	-	-
F07	10A	ABTMP
F08	10A	Módulo do ar-condicionado
F09	7,5A	BMC
F10	5A	Aquecedor da bateria
F11	10A	DMC
F12	10A	Bomba do DMC
F13	60A	IPB
F14	40A	Ventilador
F15	-	-
F16	-	-
F17	15A	Buzina
F18	-	-
F19	-	-
F20	5A	CDU
F21	10A	Farol dianteiro direito
F22	-	-
F23	-	-
F24	-	-
F25	15A	Lavador

Nº	Capacidade	Componente ou Circuito Protegido
F26	-	-
F27	-	-
F28	-	-
F29	-	-
F30	-	-
F31	-	-
F32	-	-
F33	-	-
F34	-	-
F35	5A	Boost DC
F36	-	-
F37	-	-
F38	10A	Farol dianteiro esquerdo
F39	60A	IPB
F40	-	-
F41	20A	VTOV
F42	-	-
F43	25A	Limpador do para-brisa
F44	-	-
F45	-	-
F46	-	-
F47	-	-
F48	200A	Bateria
F49	60A	Radiador
F50	100A	R-EPS
F51	80A	IEC
F52	80A	TEC

Layout da caixa de fusíveis no painel de instrumentos

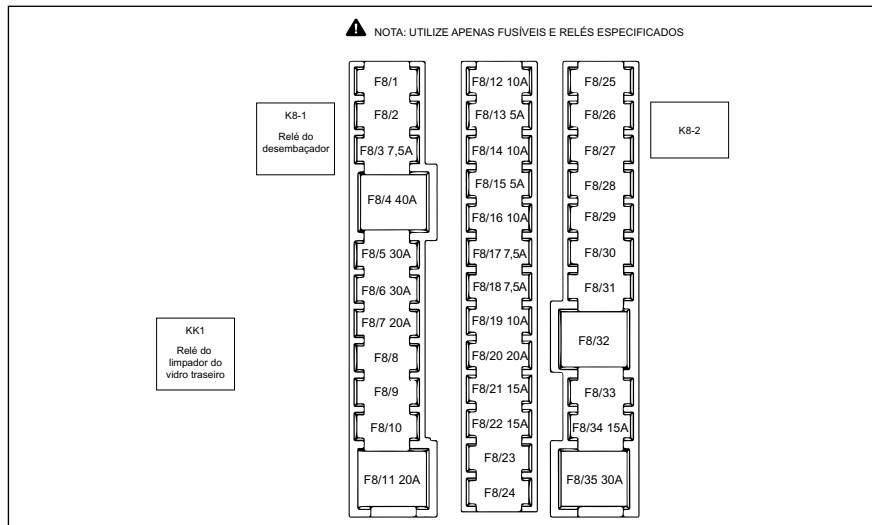


Descrição dos fusíveis

Nº	Capacidade	Componente ou Circuito Protegido
1	20A	Vidro traseiro esquerdo
2	20A	Vidro dianteiro direito
3	5A	IG2
4	-	Reservado
5	20A	ECU de controle das portas
6	15A	Trava das portas
7	5A	Relé IG1-2
8	30A	Alimentação ACC (Controle de cruzeiro adaptativo)
9	10A	Luz auxiliar/ luz das portas
10	5A	Fornecimento constante de alimentação do BCM
11	-	Reservado
12	7,5A	Trava da coluna de direção
13	5A	Luz de freio
14	15A	Saída de alimentação
15	-	Reservado
16	5A	Compartimento dianteiro IG1
17	5A	ESP (Programa eletrônico de estabilidade)
18	7,5A	Módulo do ACC (Controle de cruzeiro adaptativo)
19	-	Reservado
20	-	Reservado
21	-	Reservado
22	-	Reservado
23	-	Reservado

Nº	Capacidade	Componente ou Circuito Protegido
24	20A	Vidro traseiro direito
25	30A	Banco elétrico do motorista
26	30A	Banco elétrico do passageiro dianteiro
27	15A	ECU dos bancos
28	5A	ECU do EPB (Freio de estacionamento elétrico)
29	15A	SRS
30	-	/
31	-	/
32	-	Reservado
33	10A	Módulo IG1
34	7,5A	Controlador das marchas
35	5A	REPS
36	15A	Multimídia
37	-	Reservado
38	10A	Fornecimento constante de alimentação 1 do módulo
39	20A	Motor do teto solar panorâmico
40	20A	Motor da persiana
41	15A	DLC
42	10A	Fornecimento constante de alimentação 2 do módulo
43	-	Reservado
44	20A	Vidro dianteiro esquerdo
45	10A	Luz do teto
46	5A	Gateway
47	-	Reservado
48	30A	ECU da coluna de direção

Layout da caixa de fusíveis no compartimento traseiro



Descrição dos fusíveis

Nº	Capacidade	Componente ou Circuito Protegido
1	-	-
2	-	-
3	7,5A	Aquecedor do espelho retrovisor externo
4	40A	Desembaçador
5	30A	EPB (Freio de estacionamento elétrico)
6	30A	EPB (Freio de estacionamento elétrico)
7	20A	Amplificador externo
8	-	-
9	-	-
10	-	-
11	20A	BD-ECU
12	10A	ECU BAT
13	5A	Chave inteligente
14	10A	Trava da tampa de acesso da tomada de recarga
15	5A	Módulo do indicador de recarga
16	10A	Lanterna traseira

Nº	Capacidade	Componente ou Circuito Protegido
17	7,5A	Luz de neblina traseira/luz de ré
18	7,5A	Indicador de recarga DC
19	10A	R-HAZ
20	20A	ACC (Controle de cruzeiro adaptativo)
21	15A	Trava de segurança para crianças
22	15A	Saída de alimentação
23	-	-
24	-	-
25	-	-
26	-	-
27	-	-
28	-	-
29	-	-
30	-	-
31	-	-
32	-	-
33	-	-
34	15A	Limpador do vidro traseiro
35	30A	Ventilador traseiro

MEIO AMBIENTE

Descarte de óleos lubrificantes

A BYD visa a melhoria da qualidade de vida das pessoas, bem como a preservação do meio ambiente, através do cumprimento de leis e normas ambientais.

A ABNT (NBR 10004) classifica o óleo lubrificante usado como resíduo perigoso por apresentar toxicidade.

■ O descarte de óleos lubrificantes usados no solo ou em cursos d'água é proibido por lei, além de gerar graves danos ambientais.

■ A queima não controlada de óleos lubrificantes gera gases residuais nocivos ao meio ambiente.

■ A reciclagem é instrumento prioritário para a destinação deste resíduo.

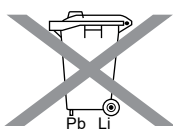
De acordo com a Resolução nº 9 do Conselho Nacional do Meio Ambiente – CONAMA de 31/08/1993, os óleos lubrificantes deverão ser destinados a reciclagem ou regeneração. Ao efetuar a troca de óleo, dê preferência a empresas que respeitem os requisitos de preservação do meio ambiente.

Descarte da bateria

A bateria do veículo possui uma vida útil limitada. Em caso de dúvidas, entre em contato com uma concessionária autorizada BYD para obter mais detalhes sobre a reciclagem ou descarte adequado da bateria do veículo.

⚠️ ATENÇÃO

O descarte indevido da bateria prejudica o meio ambiente. Sempre verifique a legislação local para o descarte da bateria.

Reciclagem Obrigatória

Devolva a bateria usada ao revendedor, conforme resolução CONAMA 401/2008. Todo consumidor/ usuário final é obrigado a devolver a bateria usada ao revendedor. Não descarte a bateria no lixo. Todos os revendedores são obrigados a aceitar a devolução de sua bateria usada, bem como armazená-la em local adequado e devolvê-la ao fabricante para reciclagem.

PROCONVE (Programa de controle da poluição do ar por veículos automotores)

Mantenha o seu veículo com todas as revisões programadas realizadas conforme as instruções da BYD, pois além de garantir o bom desempenho do veículo, você estará contribuindo para a melhoria do meio ambiente.

Ruídos veiculares

O veículo TAN está em conformidade com as resoluções CONAMA nº 01/93, 08/93, 272/00 e 492/18 e Instrução Normativa do IBAMA nº 28/02 de controle da poluição sonora para veículos automotores.



GARANTIA

BYD Certificado de Garantia

NÚMERO DO CHASSI (VIN)			
MODELO DO VEÍCULO			
ODÔMETRO (KM)		COR DO VEÍCULO	
CÓDIGO DO MOTOR/MOTOR ELÉTRICO			
UTILIZAÇÃO DO VEÍCULO			
PARTICULAR <input type="checkbox"/>	COMERCIAL <input type="checkbox"/>	ALUGUEL <input type="checkbox"/>	TÁXI <input type="checkbox"/>
DATA DE ENTREGA DO VEÍCULO AO CLIENTE	Nº NOTA FISCAL	DATA DA NOTA FISCAL	
NOME DO PROPRIETÁRIO			
ENDEREÇO			
CEP	CIDADE	UF	TELEFONE

A garantia terá a **validade de 5 anos ou 500.000 km para uso particular, prevalecendo o que ocorrer primeiro.**

Para fins comerciais, entre eles, táxis e locadoras de automóveis, a garantia terá **validade de 2 anos ou 100.000 km, prevalecendo o que ocorrer primeiro.**

Em ambas as condições, **já englobando a garantia legal de 90 (noventa) dias, prevista no artigo 26 inciso II do Código de Proteção e Defesa do Consumidor, Lei 8.078 de 11 de setembro de 1.990, a partir da data de entrega do veículo ao cliente**, transcrita no certificado de garantia e cupons de revisões, desde que não ocorram quaisquer dos fatos enumerados como excludentes e que sejam realizadas todas as revisões programadas na Rede Autorizada BYD, sem exceção.

A garantia somente será concedida desde que sejam rigorosamente executados os serviços de manutenção estabelecidos neste manual. Visando preservar os dados pessoais acima, mantenha este manual guardado em local seguro, devendo sempre apresentá-lo quando seu veículo for encaminhado para a realização de serviços.

Os dados do veículo e do proprietário devem ser preenchidos pela Concessionária.

CARIMBO CONCESSIONÁRIA	NOME DA CONCESSIONÁRIA	
	ENDEREÇO	
	TELEFONE	CONTATO

Formulário de alteração no registro de proprietário I

Informação do segundo proprietário
Nome:
Endereço:
Telefone:
Utilização do veículo: <input type="checkbox"/> Particular <input type="checkbox"/> Comercial <input type="checkbox"/> Aluguel <input type="checkbox"/> Táxi

Formulário de alteração no registro de proprietário II

Informação do segundo proprietário
Nome:
Endereço:
Telefone:
Utilização do veículo: <input type="checkbox"/> Particular <input type="checkbox"/> Comercial <input type="checkbox"/> Aluguel <input type="checkbox"/> Táxi

INTRODUÇÃO

Nesta seção de garantia você encontrará informações sobre a cobertura de garantia da BYD, as manutenções recomendadas e dicas sobre assuntos especiais relacionados à utilização do veículo. É recomendado que os procedimentos relacionados à garantia e manutenção sejam realizados conforme estabelecido nesta seção. É essencial que a manutenção esteja de acordo com a recomendação da BYD, caso contrário o veículo poderá apresentar alguma inconveniência ou mesmo falha que poderá não ser coberta pela política de garantia BYD.

Mantenha este manual no veículo para que possa consultá-lo sempre que for necessário, pois ele possui informações como, por exemplo, manutenção do veículo, datas e quilometragens das manutenções, descrição dos serviços executados e/ou peças instaladas, que poderão ser importantes na cobertura da garantia.

Para sua conveniência, nas páginas a seguir, você poderá anotar as informações referentes aos registros do seu veículo.

A BYD não se recusará a atender uma solicitação referente à garantia do veículo devido a ausência dos registros de manutenção. No entanto, danos e falhas causados por falta de manutenção apropriada não serão cobertos pela garantia.

E lembre-se, ao vender o veículo, este manual deverá ser fornecido ao novo proprietário.

Abrangência da cobertura da garantia

A BYD do Brasil garante todos os veículos TAN EV exportados/produzidos que tenham sido originalmente vendidos por uma concessionária autorizada e que estejam em operação normal. A cobertura da garantia é concedida automaticamente para o primeiro proprietário e subsequente, sem custos adicionais.

Início da garantia

O período de garantia começa a vigorar a partir da data de venda do veículo e entrega ao primeiro proprietário, locatário, empresa ou para fins de divulgação. E o término da garantia, conforme o período pré-determinado ou quilometragem, sendo o que ocorrer primeiro.

Serviços prestados sem custo

Os serviços de reparação cobertos pela garantia serão feitos sem o custo de peças e da mão de obra.

Substituição de peças

A substituição de peças será feita sempre com peças originais novas. A decisão quanto ao reparo ou substituição de algum componente será feita pela concessionária autorizada.

NOTA

Se o veículo foi vendido por uma concessionária, ela deverá preencher os dados.

Registro de substituição do painel de instrumentos

Data da substituição	KM	Carimbo e assinatura da concessionária

NOTA

O representante da concessionária deverá preencher corretamente o formulário de registro de substituição do painel de instrumentos quando for executado algum serviço de reparo ou substituição no veículo, caso contrário, a garantia do veículo poderá ser anulada.

INFORMAÇÕES SOBRE A GARANTIA

Garantia do veículo

Esta garantia cobre reparos e ajustes necessários para fazer a correção de defeitos nos materiais ou serviços em produtos fornecidos pela BYD.

Sempre que o seu veículo apresentar algum tipo de falha ou defeito, você deverá contatar a concessionária autorizada BYD, para que os técnicos possam avaliar a situação quanto à cobertura da garantia e executar o serviço de reparo mais adequado para o seu veículo.

A BYD esclarece que assim como outras empresas e outros tipos de veículos, a política de garantia será limitada conforme a política e legislação local e, portanto, deverão ser consultadas quando for detectada alguma falha ou defeito no veículo.

Além disso, existem situações que não serão cobertas pela Garantia BYD, as quais são abordadas nesta seção.

Tabela de garantia especial

Período de garantia do veículo – veículos elétricos NÃO utilitários (HAN EV)

Tipo de uso	Total (A + B)	Garantia Legal (A)	Garantia adicional (B)	Bateria de Tração
Não comercial	60 meses ou 500 mil km	90 dias (3 meses)	57 meses	96 meses*
Comercial**	24 meses ou 100 mil km	90 dias (3 meses)	21 meses	60 meses* ou 150 mil km

*Já incluídos os 90 dias da garantia legal

** Uso comercial: veículos utilizados para fins comerciais, entre eles, táxis e locadoras.

Tabela de garantia - itens especiais

Componente	Observação	Uso Normal - Garantia Total (Já incluídos os 90 dias da garantia legal) - o que ocorrer primeiro	Uso Comercial, Locadoras e Táxi - Garantia Total (Já incluídos os 90 dias da garantia legal) - o que ocorrer primeiro
Veículo	Exceto para itens relacionados na lista de garantia especial, itens de desgaste natural e para todos os fluidos e lubrificantes	60 meses ou 500 mil km	24 meses ou 100 mil km
Bateria de tração	Condição de carga NORMAL da bateria => a 60% da sua especificação de capacidade máxima durante seu período de garantia.	96 meses	60 meses ou 150 mil km
Motor elétrico de tração	Motor, sensor de temperatura do motor, sensor de rotação, controlador do motor	60 meses ou 500 mil km	24 meses ou 100 mil km
Sistema de alta tensão	VtoG, conjunto de alta tensão 3-em-1, conversor DC/DC, caixa de distribuição de alta tensão, OBC, PTC, fixação de alta tensão, interruptor de reparo, compressor elétrico, FPC, BIC, BMS, fusíveis da bateria de tração, controladores na bateria de tração, HVSU	60 meses ou 500 mil km	24 meses ou 100 mil km
Sistema de baixa tensão	Gateway, controlador principal do veículo, controlador das marchas, ECU do SRS, ECU do ar-condicionado, ECU&TCU, BCM, BMC, controlador da I-key, ECU do sistema de estacionamento, regulador do vidro elétrico, painel de instrumentos, sensor de fuga de energia.	60 meses ou 500 mil km	24 meses ou 100 mil km
Chassi	Caixa de redução, diferencial, estrutura inferior dianteira.	60 meses ou 500 mil km	24 meses ou 100 mil km
Corrosão		60 meses ou 500 mil km	60 meses ou 500 mil km
Sistema de luzes externas	Faróis, lanternas e luzes indicadoras de direção (não aplicável para lâmpadas convencionais)	24 meses ou 60 mil km	12 meses ou 60 mil km
Tomada de recarga		12 meses	12 meses
Carregador		12 meses	12 meses
Bateria 12 V		12 meses ou 20 mil km	12 meses ou 20 mil km
Amortecedores	Dianteiros, traseiros e tampa traseira	12 meses ou 30 mil km	12 meses ou 30 mil km
Componentes da suspensão e caixa de direção	Braços da suspensão, bieletas, barra estabilizadora, direção assistida com braços axiais.	12 meses ou 30 mil km	12 meses ou 30 mil km
Rolamentos de rodas		12 meses ou 30 mil km	12 meses ou 30 mil km
Borrachas	Batente das portas, vedações, coxins e coifas	12 meses ou 30 mil km	3 meses* ou 10 mil km
Multimídia		12 meses ou 30 mil km	12 meses ou 30 mil km
Bateria de controle remoto		3 meses* ou 5 mil km	3 meses* ou 5 mil km
Óleos, lubrificantes e gás refrigerante		3 meses* ou 5 mil km	3 meses* ou 5 mil km
Pneus	Aplicável somente para defeito de fabricação.	3 meses* ou 5 mil km	3 meses* ou 5 mil km
Limpadores de para-brisa		3 meses* ou 5 mil km	3 meses* ou 5 mil km
Filtro do ar-condicionado e motor		3 meses* ou 5 mil km	3 meses* ou 5 mil km

Componente	Observação	Uso Normal - Garantia Total (Já incluídos os 90 dias da garantia legal) - o que ocorrer primeiro	Uso Comercial, Locadoras e Táxi - Garantia Total (Já incluídos os 90 dias da garantia legal) - o que ocorrer primeiro
Pastilhas e discos de freio		3 meses* ou 5 mil km	3 meses* ou 5 mil km
Lâmpadas convencionais, fusíveis e relés		3 meses* ou 5 mil km	3 meses* ou 5 mil km
Reaperto, ajustes e verificações de ruídos	Após esse período, serão considerados como itens de serviço não cobertos pela garantia	3 meses* ou 5 mil km	3 meses* ou 5 mil km

*Refere-se à garantia legal de 90 dias

LIMITAÇÕES DA GARANTIA

As peças relacionadas na tabela acima estão sujeitas a desgaste normal decorrente de uso, de acordo com o tipo de operação e condução do veículo e estão cobertas pela garantia dentro dos prazos ou quilometragem estabelecidas na tabela de garantia especial, prevalecendo o que ocorrer primeiro:

Bateria de tração

É considerado condição NORMAL da bateria de tração quando sua capacidade de carga estiver igual ou superior a 60% da sua especificação de capacidade máxima durante seu período de garantia.

Esta garantia não cobre danos ou falhas resultantes ou causadas por:

- Perda gradual da capacidade da bateria (consulte as notas importantes sobre como prolongar a vida útil da bateria de tração na seção "Manutenção e Serviços").
- Número de série ou etiquetas nos produtos ou seus componentes modificados, removidos ou com identificação prejudicada.
- Abertura dos lacres da bateria de tração ou desmontagem do seu invólucro sem a permissão do fabricante.
- A bateria de tração ficar mais de 14 dias com a condição de carga inferior a 5%.
- O produto estiver modificado, alterado ou reparado sem a autorização por escrito da BYD.
- Utilização de um carregador não recomendado pela BYD.
- Não executar corretamente os procedimentos para a recarga.
- Vandalismo ou tentativas de reduzir a vida útil da bateria.
- Dano externo no produto causando mau funcionamento da bateria de tração, decorrente de colisões e ou danos no chassi.
- O produto tiver sido desmontado sem a autorização da BYD.
- Falha ou danos causados pela não realização da detecção anual da capacidade da bateria. Falha ou danos que possam ser evitados por uma inspeção.
- Sobrecarga na bateria de tração, descarga excessiva, curto-circuito causado por falha no gerenciamento da bateria de tração, resultante de operação inadequada e utilização não consistente com o manual.
- Não realizar as revisões periódicas em uma concessionária autorizada BYD dentro dos prazos mencionados no plano de manutenção do veículo.
- Danos graves causados por acidente de trânsito severo.

Perfuração por corrosão

Esta garantia cobre o reparo ou substituição do painel original da carroceria que apresente perfuração por corrosão (ferrugem), observando as exceções mencionadas nesta seção em "Situações que Não São Cobertas pela Garantia". A cobertura é de **5 anos ou 500.000 km**, prevalecendo o que ocorrer primeiro. Para informações sobre como proteger o seu veículo contra a corrosão, consulte "Manutenção e Serviços".

CANCELAMENTO DA GARANTIA

A Garantia do veículo estará automaticamente cancelada quando:

1. Deixar de ser realizada qualquer uma das revisões estabelecidas no programa de manutenção periódica constante no manual do proprietário, conforme a quilometragem indicada, observando-se as tolerâncias de prazo e quilometragem para cada revisão.
2. Qualquer uma das revisões for realizada fora da quilometragem ou prazo especificado.
3. O veículo tenha sido reparado fora da rede de Concessionárias Autorizadas BYD.

⚠️ ATENÇÃO

O veículo perderá a garantia quando for reparado fora da rede de concessionárias autorizadas BYD, em decorrência de intervenções mecânicas e de carroceria oriundas de danos ou avarias ocasionados por acidentes de qualquer natureza.

4. Peças originais, acessórios ou equipamentos BYD forem substituídos por outros não fornecidos pela BYD.
5. O hodômetro sofrer alterações na indicação da quilometragem ou apresentar quilometragem incompatível com o estado geral e desgaste do veículo.
6. Houver a utilização de lubrificantes ou fluidos que não atendam às especificações constantes no Manual do Proprietário BYD.
7. A estrutura técnica ou mecânica do veículo sofrer quaisquer modificações ou alterações com a substituição de componentes, peças e acessórios originais BYD por outros não originais ou de especificações

diferentes, afetando a juízo da BYD o funcionamento, estabilidade, segurança e confiabilidade do veículo.

8. Ocorrerem falhas decorrentes de utilização não prevista para o veículo, considerando-se as especificações técnicas descritas no manual do proprietário, tais como: competições de qualquer natureza, excesso de velocidade, abusos ou sobrecarga, utilização do veículo em solo que o submetta a condições severas de uso, tais como: uso fora de estrada.
9. Ocorrerem danos resultantes de acidentes, colisões e outras avarias não passíveis de recuperação pelas Concessionárias autorizadas BYD.
10. Ocorrerem danos mecânicos, elétricos ou estruturais no veículo, resultantes da insistência operacional de avarias não respeitando os avisos sonoros, luminosos e gráficos indicativos de panes ou mau funcionamento mostrados no painel de instrumentos do veículo.
11. Ocorrerem danos em componentes elétricos, eletrônicos, bateria e demais componentes associados à instalação de acessórios elétricos ou eletrônicos não originais BYD, tais como: rastreadores e bloqueadores antifurto, equipamentos de áudio e vídeo ou equipamentos multimídia.

NOTA

A Garantia estará automaticamente cancelada se não forem realizadas as revisões programadas de acordo com as orientações, prazo e quilometragens especificadas.

Situações não cobertas pela garantia

1. Itens de manutenção normal, incluindo peças e mão de obra decorrentes das revisões periódicas são consideradas como parte da manutenção normal do veículo devendo ser executados por conta do proprietário:
 - Geometria e alinhamento de direção, balanceamento das rodas;
 - Ajustes, regulagem e limpeza dos componentes do motor;
 - Reapertos, ajustes e verificações de ruídos;
 - Recarga da bateria;
 - Ajustes dos freios;
 - Substituição ou adição de lubrificantes, fluidos e aditivos;
 - Limpeza e higienização do sistema de ar-condicionado;
 - Carga de gás refrigerante do sistema de ar-condicionado;
 - Lavagem e polimento do veículo.

NOTA

- a) Reapertos, ajustes, e verificações de ruídos em geral serão atendidos em garantia até 3 meses ou 5.000 km de uso (o que ocorrer primeiro). Após esse período, serão considerados como itens de serviço não cobertos pela garantia.
 - b) Despesas com óleo lubrificante do motor, transmissão, fluidos de freio, da caixa de direção e da embreagem, graxas, líquido de arrefecimento do motor, carga de gás refrigerante do sistema de ar-condicionado e serviços de geometria, alinhamento de direção e balanceamento das rodas serão cobertos apenas quando feitos em consequência de reparos executados em garantia.
2. Deterioração normal de estofados, revestimentos, tapetes e itens de aparência devido a desgaste ou exposição ao tempo.
 3. Vidros em geral, ocorrendo quebra ou trinca decorrente de agentes externos ou choque térmico, a garantia é considerada extinta. Manchas ocasionadas por agentes ácidos não são cobertas pela garantia.
 4. A bateria original instalada em seu veículo BYD é coberta contra defeitos de fabricação ou material pelo período de **12 meses ou 20.000 km**, prevalecendo o que ocorrer primeiro. Em caso de substituição por uma bateria não original, esta passará a contar com o prazo de garantia de seu fabricante.
 5. Mão de obra para instalação de acessórios e equipamentos não originais BYD instalados no veículo.
 6. Danos decorrentes de condições ambientais agressivas causadas à superfície do veículo e componentes mecânicos, tais como: poluição, chuva ácida, maresia, seiva de árvores, fatores atmosféricos, granizo, encharcamentos, trechos acidentados ou outras causas naturais.
 7. Corrosão ou oxidação superficial em componentes pintados ou cromados ocasionados por intempéries, influências externas ou falta de proteção adequada (lavagem, limpeza, polimento de pintura).
 8. Despesas de qualquer natureza relativas à imobilização do veículo, tais como: deslocamento de pessoal, reboque e socorro mecânico, danos materiais ou pessoais do proprietário do veículo ou de terceiros, lucros cessantes ou danos alegadamente decorrentes de avarias em geral.

NOTA

Em caso de imobilização do veículo, consulte "Armazenamento do Veículo" na seção "Manutenção e Serviços".

9. De forma geral, estas situações podem ser incluídas nas seguintes condições:
 - **Condições ambientais e naturais**, incluindo, mas não se limitando a, veículos com altura do chassi inferior a 150 mm; bateria exposta à temperatura superior a 65°C ou estacionados em ambiente com temperatura inferior a -30°C; situação de força maior como, por exemplo, eventos climáticos extremos, incêndio, terremoto e guerras; danos causados por contaminação, petróleo ou outros compostos químicos, contaminação da água, etc.

- **Procedimentos de manutenção inadequados dentro do período de garantia**, incluindo procedimentos de manutenção e reparo que não foram executados de acordo com o manual do proprietário e normas da garantia, utilização de peças de reposição e acessórios não produzidos ou validados pela BYD, ou procedimentos de reparo ou manutenção executados em outras oficinas ou por profissionais não autorizados pela BYD. Atenção especial: se ocorrer um dos casos mencionados acima, a garantia do seu veículo será automaticamente revogada.
- Má utilização do veículo, como sobrecarga, participação de corridas, utilização do veículo para reboque, alteração ou remoção do número de identificação do veículo ou hodômetro que não possua leitura precisa.
- Desgaste normal, ou mau funcionamento de algum componente que esteja fora do seu período de garantia.

Além disso, a garantia não cobre os seguintes itens:

- Fluido do lavador do para-brisa;
- Balanceamento das rodas/alinhamento.

OPERAÇÃO E MANUTENÇÃO

Sua responsabilidade

Como proprietário do veículo BYD e membro da família BYD, você é responsável por garantir que o seu veículo receba a manutenção, conforme as instruções relacionadas neste manual do proprietário.

Você deverá manter os registros detalhados de todas as manutenções do veículo. Não somente para que você tenha conhecimento dos procedimentos de manutenção do seu veículo, mas também para que os técnicos tenham o controle e registro do desempenho e da manutenção dos produtos da BYD a fim de melhorar os produtos e serviços da empresa. E, em algumas circunstâncias, esses controles e registros poderão ser necessários para validar a cobertura da garantia. Nestes registros deverão estar incluídas as datas e quilômetros das manutenções e a descrição dos serviços executados e/ou peças instaladas. Para sua conveniência, este manual possui uma área específica para registrar as anotações.

Ao vender o veículo, este manual deverá ser fornecido ao novo proprietário.

A BYD não se recusará a atender uma solicitação referente à garantia do veículo, na ausência dos registros de manutenção. No entanto, danos e falhas causados pela falta de manutenção apropriada não serão cobertos pela garantia.

Importância da manutenção

A manutenção de rotina é essencial para obter o mais alto desempenho, segurança e confiabilidade do seu veículo BYD. Isto também pode contribuir para aumentar o valor de revenda do seu veículo. O cronograma de manutenção recomendado pelo fabricante, descrito neste manual do proprietário, foi elaborado para garantir que o seu veículo receba manutenção adequada e precisa. Além disso, o registro de manutenção contido neste manual foi desenvolvido para auxiliá-lo no registro detalhado das manutenções.

Além da manutenção periódica, o seu veículo necessita de manutenção regular, como, por exemplo, verificação de fluidos e inspeções visuais. Esses procedimentos são explicados na seção "Manutenção e Serviços" neste manual do proprietário. Certifique-se de realizar esses procedimentos regularmente para assegurar a operação do seu veículo livre de falhas. Com os cuidados e manutenções adequados, o seu veículo terá vida útil prolongada, desempenho confiável, seguro e econômico. Siga as recomendações contidas neste manual para obter segurança e confiabilidade máxima no seu veículo por muitos anos.

Concessionária autorizada

A BYD recomenda que a manutenção seja realizada na concessionária autorizada BYD. Os técnicos da concessionária são especialmente treinados para executar a manutenção e reparo nos veículos BYD. Eles estão sempre atualizados com as informações de serviço, publicações de serviço e cursos de treinamento.

Você pode ter certeza que o seu veículo receberá serviços com excelente padrão de qualidade sempre que for atendido em uma concessionária autorizada BYD. No entanto, caso os serviços de manutenção sejam executados em concessionária não autorizada pela BYD, a garantia do veículo poderá ser imediatamente cancelada.

Sugestões importantes para o nosso cliente

Caso o seu veículo seja utilizado em condições severas, é recomendado que o veículo receba manutenção mais frequente à estabelecida no cronograma de manutenção, seguindo as recomendações e sugestões da equipe técnica da concessionária. As condições severas são diversas, mas estão limitadas as seguintes:

- Dirigir em estradas malconservadas.
- Dirigir com carga excessiva.
- Dirigir em condições de clima extremamente frio ou quente.
- Dirigir frequentemente em estradas de terra.

Qualquer dano direto ou indireto pela condução do veículo sob essas condições severas poderá não ser coberto pela garantia da BYD mencionada neste manual. Portanto, não é recomendada a utilização do veículo nestas circunstâncias.

Peças de reposição

A cobertura da garantia não depende da utilização de peças de reposição de uma marca específica. No entanto, a BYD recomenda apenas a utilização de peças genuínas BYD, sempre que for necessária uma reposição. Assim como todos os produtos da BYD, as peças genuínas BYD são produzidas com o mais alto padrão de qualidade, durabilidade e desempenho. Elas também são projetadas conforme as especificações exatas do seu veículo. A concessionária autorizada BYD mantém um grande estoque de peças genuínas para atender a necessidade de manutenção do seu veículo.

Sistema de Entrega com Qualidade BYD

Antes de entregar o veículo, a Concessionária Autorizada BYD executa uma série de inspeções e ajustes para assegurar que o veículo seja entregue em perfeitas condições de funcionamento e aparência. Caso não esteja satisfeito com as condições de entrega do veículo, informe imediatamente o Departamento de Vendas da Concessionária, que tomará as devidas providências.

Este veículo foi submetido a todas as inspeções e ajustes.
Todos os comandos foram verificados conforme os itens
da Revisão de Entrega.

_____/_____/_____
Departamento de Serviços Data

Nº do Chassi:

--	--	--	--	--	--	--	--	--	--	--	--	--	--	--	--	--	--	--	--

Carimbo da Concessionária

Declaro ter recebido o veículo BYD aqui identificado,
devidamente revisado, em perfeitas condições de
uso, funcionamento e aparência.

Confirmando que recebi, todas as instruções para a
utilização correta deste veículo.

Junto com o veículo, recebi o seguinte material:

- 1) **CHAVES DO VEÍCULO (CHAVE PRINCIPAL E CHAVE RESERVA)**
- 2) **CARTÃO NFC () SIM () NÃO**
- 3) **MANUAL DE MANUTENÇÃO E GARANTIA**
- 4) **MANUAL DO PROPRIETÁRIO (Guia Rápido)**

Declaro também que li e aceito os termos e condições
da Garantia.

Estou ciente de que, para a utilização correta do
veículo e para a validade das garantias legal e
contratual, deverei seguir as instruções e informações
indicadas nos manuais indicados acima ou no manual
de proprietário completo que estará disponível no site
www.bydcars.com.br

Nome do Cliente: _____

_____/_____/_____
Assinatura do Cliente Data

Sistema de Entrega com Qualidade BYD

Antes de entregar o veículo, a Concessionária Autorizada BYD executa uma série de inspeções e ajustes para assegurar que o veículo seja entregue em perfeitas condições de funcionamento e aparência. Caso não esteja satisfeito com as condições de entrega do veículo, informe imediatamente o Departamento de Vendas da Concessionária, que tomará as devidas providências.

Este veículo foi submetido a todas as inspeções e ajustes.
Todos os comandos foram verificados conforme os itens da Revisão de Entrega.

_____ / _____ / _____
Departamento de Serviços

_____ / _____ / _____
Data

Nº do Chassi:

--	--	--	--	--	--	--	--	--	--	--	--	--	--	--	--	--	--	--	--	--	--

Carimbo da Concessionária

Declaro ter recebido o veículo BYD aqui identificado, devidamente revisado, em perfeitas condições de uso, funcionamento e aparência.

Confirmo que recebi, todas as instruções para a utilização correta deste veículo.

Junto com o veículo, recebi o seguinte material:

1) CHAVES DO VEÍCULO (CHAVE PRINCIPAL E CHAVE RESERVA)

2) CARTÃO NFC () SIM () NÃO

3) MANUAL DE MANUTENÇÃO E GARANTIA

4) MANUAL DO PROPRIETÁRIO (Guia Rápido)

Declaro também que li e aceito os termos e condições da Garantia.

Estou ciente de que, para a utilização correta do veículo e para a validade das garantias legal e contratual, deverei seguir as instruções e informações indicadas nos manuais indicados acima ou no manual de proprietário completo que estará disponível no site www.bydcars.com.br

Nome do Cliente: _____

_____ / _____ / _____
Assinatura do Cliente

_____ / _____ / _____
Data

Registro de manutenção**1º Registro de Manutenção**

Data: ___/___/___ Km: _____

Itens de Manutenção: _____

Assinatura do Cliente

Carimbo da Concessionária Autorizada

2º Registro de Manutenção

Data: ___/___/___ Km: _____

Itens de Manutenção: _____

Assinatura do Cliente

Carimbo da Concessionária Autorizada

3º Registro de Manutenção

Data: ___/___/___ Km: _____

Itens de Manutenção: _____

Assinatura do Cliente

Carimbo da Concessionária Autorizada

4º Registro de Manutenção

Data: ___/___/___ Km: _____

Itens de Manutenção: _____

Assinatura do Cliente

Carimbo da Concessionária Autorizada

5º Registro de Manutenção

Data: ___/___/___ Km: _____

Itens de Manutenção: _____

Assinatura do Cliente

Carimbo da Concessionária Autorizada

6º Registro de Manutenção

Data: ___/___/___ Km: _____

Itens de Manutenção: _____

Assinatura do Cliente

Carimbo da Concessionária Autorizada

7º Registro de Manutenção

Data: ___/___/___ Km: _____

Itens de Manutenção: _____

Assinatura do Cliente

Carimbo da Concessionária Autorizada

8º Registro de Manutenção

Data: ___/___/___ Km: _____

Itens de Manutenção: _____

Assinatura do Cliente

Carimbo da Concessionária Autorizada

9º Registro de Manutenção

Data: ___/___/___ Km: _____

Itens de Manutenção: _____

Assinatura do Cliente

Carimbo da Concessionária Autorizada

10º Registro de Manutenção

Data: ___/___/___ Km: _____

Itens de Manutenção: _____

Assinatura do Cliente

Carimbo da Concessionária Autorizada

11º Registro de Manutenção

Data: ___/___/___ Km: _____

Itens de Manutenção: _____

Assinatura do Cliente

Carimbo da Concessionária Autorizada

12º Registro de Manutenção

Data: ___/___/___ Km: _____

Itens de Manutenção: _____

Assinatura do Cliente

Carimbo da Concessionária Autorizada

13° Registro de Manutenção

Data: ___/___/___ Km: _____

Itens de Manutenção: _____

Assinatura do Cliente

Carimbo da Concessionária Autorizada

14° Registro de Manutenção

Data: ___/___/___ Km: _____

Itens de Manutenção: _____

Assinatura do Cliente

Carimbo da Concessionária Autorizada

15° Registro de Manutenção

Data: ___/___/___ Km: _____

Itens de Manutenção: _____

Assinatura do Cliente

Carimbo da Concessionária Autorizada

16° Registro de Manutenção

Data: ___/___/___ Km: _____

Itens de Manutenção: _____

Assinatura do Cliente

Carimbo da Concessionária Autorizada

17° Registro de Manutenção

Data: ___/___/___ Km: _____

Itens de Manutenção: _____

Assinatura do Cliente

Carimbo da Concessionária Autorizada

18° Registro de Manutenção

Data: ___/___/___ Km: _____

Itens de Manutenção: _____

Assinatura do Cliente

Carimbo da Concessionária Autorizada

19º Registro de Manutenção

Data: ___/___/___ Km: _____

Itens de Manutenção: _____

Assinatura do Cliente

Carimbo da Concessionária Autorizada

20º Registro de Manutenção

Data: ___/___/___ Km: _____

Itens de Manutenção: _____

Assinatura do Cliente

Carimbo da Concessionária Autorizada

21º Registro de Manutenção

Data: ___/___/___ Km: _____

Itens de Manutenção: _____

Assinatura do Cliente

Carimbo da Concessionária Autorizada

22º Registro de Manutenção

Data: ___/___/___ Km: _____

Itens de Manutenção: _____

Assinatura do Cliente

Carimbo da Concessionária Autorizada

23º Registro de Manutenção

Data: ___/___/___ Km: _____

Itens de Manutenção: _____

Assinatura do Cliente

Carimbo da Concessionária Autorizada

24º Registro de Manutenção

Data: ___/___/___ Km: _____

Itens de Manutenção: _____

Assinatura do Cliente

Carimbo da Concessionária Autorizada

25° Registro de Manutenção

Data: ___/___/___ Km: _____

Itens de Manutenção: _____

Assinatura do Cliente

Carimbo da Concessionária Autorizada

26° Registro de Manutenção

Data: ___/___/___ Km: _____

Itens de Manutenção: _____

Assinatura do Cliente

Carimbo da Concessionária Autorizada

27° Registro de Manutenção

Data: ___/___/___ Km: _____

Itens de Manutenção: _____

Assinatura do Cliente

Carimbo da Concessionária Autorizada

28° Registro de Manutenção

Data: ___/___/___ Km: _____

Itens de Manutenção: _____

Assinatura do Cliente

Carimbo da Concessionária Autorizada

29° Registro de Manutenção

Data: ___/___/___ Km: _____

Itens de Manutenção: _____

Assinatura do Cliente

Carimbo da Concessionária Autorizada

30° Registro de Manutenção

Data: ___/___/___ Km: _____

Itens de Manutenção: _____

Assinatura do Cliente

Carimbo da Concessionária Autorizada

31º Registro de Manutenção

Data: ___/___/___ Km: _____

Itens de Manutenção: _____

Assinatura do Cliente

Carimbo da Concessionária Autorizada

32º Registro de Manutenção

Data: ___/___/___ Km: _____

Itens de Manutenção: _____

Assinatura do Cliente

Carimbo da Concessionária Autorizada

33º Registro de Manutenção

Data: ___/___/___ Km: _____

Itens de Manutenção: _____

Assinatura do Cliente

Carimbo da Concessionária Autorizada

34º Registro de Manutenção

Data: ___/___/___ Km: _____

Itens de Manutenção: _____

Assinatura do Cliente

Carimbo da Concessionária Autorizada

35º Registro de Manutenção

Data: ___/___/___ Km: _____

Itens de Manutenção: _____

Assinatura do Cliente

Carimbo da Concessionária Autorizada

36º Registro de Manutenção

Data: ___/___/___ Km: _____

Itens de Manutenção: _____

Assinatura do Cliente

Carimbo da Concessionária Autorizada

C

CANCELAMENTO DA GARANTIA	24
Situações não cobertas pela garantia...	25
CAPO	11
COMPONENTES ELÉTRICOS	15
Inspeção da bateria de 12V	15
Inspeção da condição externa da bateria de 12V.....	15
Inspeção da condição interna da bateria de 12V.....	15

D

DICAS DE MANUTENÇÃO PARA A PINTURA DA CARROCERIA	7
---	----------

F

FUSÍVEIS	16
Layout da caixa de fusíveis no compartimento dianteiro	17
Layout da caixa de fusíveis no compartimento traseiro	19
Layout da caixa de fusíveis no painel de instrumentos.....	18

G

GARANTIA	21
Formulário de alteração no registro de proprietário I.....	22
Formulário de alteração no registro de proprietário II.....	22
Registro de substituição do painel de instrumentos	22

I

INFORMAÇÕES SOBRE A GARANTIA	23
Garantia do veículo	23
Tabela de garantia especial.....	23
INTRODUÇÃO	22

L

LAVADOR	12
LAVAGEM DO VEÍCULO	7
Lavagem automatizada do veículo	7
Lavagem manual.....	7
LIMITAÇÕES DA GARANTIA	24
Bateria de tração	24
Perfuração por corrosão	24
LIMPEZA DO INTERIOR	7
Carpete	7
Cinto de segurança.....	8
Controles do ar-condicionado, sistema de áudio, painel de instrumentos do veículo, painel de controle e interruptores	8
Portas e vidros	8
Revestimento no interior do veículo.....	8

M

MANUTENÇÃO DO TETO	
SOLAR PANORÂMICO	10
Método de manutenção do teto solar panorâmico.....	10
MANUTENÇÃO DO VEÍCULO	4
Dicas importantes.....	4
Plano de manutenção do veículo	4
MANUTENÇÃO "FAÇA VOCÊ MESMO"	8
Armazenamento do veículo	10
Facho de luz do farol baixo	10
Inspeção	9
Luzes	9
Precauções	8
MEIO AMBIENTE	19
Descarte da bateria.....	19
Descarte de óleos lubrificantes	19
PROCONVE (Programa de controle da poluição do ar por veículos automotores)	20
Ruídos veiculares	20

O

OPERAÇÃO E MANUTENÇÃO	26
Concessionária autorizada	26
Importância da manutenção.....	26
Peças de reposição	26
Registro de manutenção	30
Sistema de entrega com qualidade BYD.....	27, 29
Sua responsabilidade.....	26
Sugestões importantes para o nosso cliente.....	26

P

PALHETAS DO LIMPADOR	13
Regras de manutenção	13
PLANO DE MANUTENÇÃO	2
PNEU	13
Calibração	13
Inspeção	14
Manutenção	14
Método de substituição de rodas e pneus	14
Rodízio dos pneus	14

PREVENÇÃO CONTRA CORROSÃO NO VEÍCULO	6
---	----------

S

SISTEMA DE AR-CONDICIONADO	12
SISTEMA DE ARREFECIMENTO	11
SISTEMA DO FREIO	12



TAN EV

BYD

WWW.BYDCARS.COM.BR

B4911*66-TAN-MG02
Edição: 12-2022