



SONG PLUS DM-i

MANUTENÇÃO E GARANTIA

BYD

O veículo SONG Plus DM-i da BYD foi fabricado com avançada tecnologia e sob os mais rigorosos padrões de controle de qualidade. Porém, a manutenção periódica, nos termos mencionados a seguir, é necessária para garantir que o veículo SONG Plus DM-i funcione de maneira eficiente e apropriada.

As inspeções e manutenções do veículo devem ser efetuadas em uma concessionária autorizada BYD de acordo com o plano de manutenção contido neste manual, que também apresenta os registros das manutenções onde devem ser assinaladas todas as manutenções efetuadas no veículo.

Se for necessário efetuar os serviços de manutenção recomendados, lembre-se de que os técnicos da sua concessionária autorizada BYD foram especialmente treinados para oferecer todos os serviços de manutenção e reparos dos muitos sistemas exclusivos de seu veículo SONG Plus DM-i.

Para sua segurança, realize todas as inspeções e manutenções listadas para manter seu veículo SONG Plus DM-i em boas condições. Se constatar alguma anomalia (tais como, ruído, odor, fluido de freio insuficiente, resíduos de fluido no chão etc.), faça a inspeção do veículo em uma concessionária autorizada BYD.

Este manual de manutenção e garantia deve ser entregue com o veículo em caso de revenda, pois será de grande utilidade para o próximo proprietário.

A concessionária autorizada BYD terá a maior satisfação em ajudá-lo a manter e conservar seu veículo em ótimas condições de funcionamento e em responder quaisquer dúvidas existentes.

ÍNDICE

| | |
|---------------------------------------|-----------|
| MANUTENÇÃO E SERVIÇOS..... | 2 |
| Plano de manutenção do veículo..... | 2 |
| Prevenção da corrosão do veículo..... | 11 |
| Manutenção de Pintura..... | 12 |
| Lavagem do veículo..... | 12 |
| Limpeza do interior..... | 14 |
| Manutenção "faça você mesmo"..... | 16 |
| Manutenção do teto solar..... | 19 |
| Armazenamento do veículo..... | 20 |
| Capô..... | 20 |
| Sistema de arrefecimento..... | 21 |
| Lavador..... | 22 |
| Sistema de freio..... | 23 |
| Óleo de motor..... | 23 |
| Sistema de ar-condicionado..... | 24 |
| Palhetas do limpador..... | 25 |
| Manutenção dos pneus..... | 26 |
| Componentes elétricos..... | 29 |
| Fusíveis..... | 31 |
| Meio ambiente..... | 34 |
| GARANTIA..... | 36 |
| Introdução..... | 37 |
| Informações sobre a garantia..... | 39 |
| Limitações da garantia..... | 41 |
| Cancelamento da garantia..... | 42 |
| Operação e manutenção..... | 45 |

MANUTENÇÃO E SERVIÇOS

PLANO DE MANUTENÇÃO DO VEÍCULO

- O plano de manutenção é preparado para garantir a estabilidade da direção, reduzir problemas e oferecer uma experiência de direção segura e econômica ao usuário.
- Consulte o plano de manutenção para obter os intervalos de manutenção planejada que dependem das leituras do hodômetro ou dos intervalos de tempo, o que ocorrer primeiro.
- Siga o intervalo de tempo especificado e mantenha esse mesmo intervalo de tempo na próxima manutenção de cada item.
- As mangueiras de borracha (para o sistema de arrefecimento/aquecimento e o sistema de freio) devem ser verificadas por um técnico profissional de acordo com o plano de manutenção.
- Todos os itens de manutenção listados são muito importantes. O intervalo de manutenção de cada item é fornecido no plano de manutenção. Substitua imediatamente as mangueiras degradadas ou danificadas.
- Todos os itens de manutenção necessários para sempre manter seu veículo no melhor estado de operação são listados no plano de manutenção regular.

Requisitos do plano de manutenção

A manutenção deve ser realizada no veículo normalmente de acordo com o plano de manutenção.

Se o veículo for operado sob uma ou mais das seguintes condições especiais, alguns itens de manutenção devem ser realizados com mais frequência.

- Condição da estrada
 - Ao dirigir em uma estrada esburacada/enlameada ou uma estrada coberta por neve derretida.
 - Ao dirigir em uma estrada com poeira.
- Condições da condução
 - Quando o veículo é rebocado ou quando um trailer de acampamento ou suporte superior é usado.
 - Quando o veículo é conduzido repetidamente por em distância curta de até 8 km e quando a temperatura exterior estiver abaixo de zero.
 - Quando o veículo é mantido em marcha lenta por um longo período de tempo e/ou é conduzido por uma longa distância em baixa velocidade, como viaturas de polícia, táxis ou vans de entrega.

Plano de Manutenção

Manutenção completa do veículo

O veículo possui alguns indicadores de quilometragem, sendo:

ODO: quilometragem total do veículo

HEV: quilometragem do motor à combustão (modo híbrido)

EV: quilometragem no modo elétrico

TRIP: quilometragem parcial

ODO = HEV + EV

O período de manutenção do veículo é determinado pelo tempo ou a quilometragem ODO, prevalecendo o que ocorrer primeiro.

| Itens | Tempo de manutenção e intervalo de quilometragem |
|---|---|
| Verificar danos nos tubos de arrefecimento e aperto de suas conexões/ abraçadeiras | A cada 12 meses ou na quilometragem de 10.000 km |
| Verifique se as conexões dos tubos de escapamento apresentam vazamento | A cada 12 meses ou na quilometragem de 10.000 km na primeira manutenção e, na sequência, verifique a cada 24 meses ou 20.000 km |
| Verifique o catalisador de três vias quanto a preseça de danos | A cada 12 meses ou na quilometragem de 10.000 km na primeira manutenção e, na sequência, verifique a cada 24 meses ou 20.000 km |
| Verifique a tampa do tanque de combustível, o tubo de combustível e a junta do tubo | A cada 12 meses ou na quilometragem de 10.000 km na primeira manutenção e, na sequência, verifique a cada 24 meses ou 20.000 km |
| Verifique o cânister de carvão ativado | A cada 12 meses ou na quilometragem de 10.000 km na primeira manutenção e, na sequência, verifique a cada 24 meses ou 20.000 km |
| Verifique e aperte os parafusos de fixação do chassi | A cada 12 meses ou na quilometragem de 10.000 km na primeira manutenção e, na sequência, verifique a cada 24 meses ou 20.000 km |
| Verifique o pedal do freio e o interruptor do EPB (freio de estacionamento) | A cada 12 meses ou na quilometragem de 10.000 km na primeira manutenção e, na sequência, verifique a cada 24 meses ou 20.000 km |
| Verifique as pastilhas e os discos de freio | A cada 12 meses ou na quilometragem de 10.000 km |
| Verifique a tubulação do sistema de freio | A cada 12 meses ou na quilometragem de 10.000 km na primeira manutenção e, na sequência, verifique a cada 24 meses ou 20.000 km |

| Itens | Tempo de manutenção e intervalo de quilometragem |
|--|--|
| Verifique o volante de direção e a alavanca seletora de marchas | A cada 12 meses ou na quilometragem de 10.000 km na primeira manutenção e, na sequência, verifique a cada 24 meses ou 20.000 km |
| Verificar semi-eixo, coifas e junta homocinética | A cada 12 meses ou na quilometragem de 10.000 km na primeira manutenção e, na sequência, verifique a cada 24 meses ou 20.000 km |
| Verificar buchas/batentes das suspensões dianteira e traseira | A cada 12 meses ou na quilometragem de 10.000 km na primeira manutenção e, na sequência, verifique a cada 24 meses ou 20.000 km |
| Verifique o alinhamento das rodas dianteiras e traseiras | A cada 12 meses ou na quilometragem de 10.000 km na primeira manutenção e, na sequência, verifique a cada 24 meses ou 20.000 km |
| Efetuar Rodízio dos Pneus e conferir a pressão dos mesmos (incluindo pneu reserva quando presente no veículo) | Fazer o rodízio aos 12 meses ou na quilometragem de 10.000 km na primeira manutenção e, na sequência, a cada 24 meses ou 20.000 km |
| Verifique se há folga no rolamento da roda | A cada 12 meses ou na quilometragem de 10.000 km na primeira manutenção e, na sequência, verifique a cada 24 meses ou 20.000 km |
| Verifique o fecho do capô e sua fixação | A cada 12 meses ou na quilometragem de 10.000 km |
| Verifique o nível de líquido de arrefecimento no reservatório de expansão | A cada 12 meses ou na quilometragem de 10.000 km |
| Verifique o nível do fluido dos freios (consulte os intervalos de troca) | A cada 12 meses ou na quilometragem de 10.000 km |
| Verifique os códigos de falhas (DTC) com o auxílio do equipamento de diagnóstico VDS | A cada 12 meses ou na quilometragem de 10.000 km |
| Verifique a carcaça/estrutura da bateria de tração e suas proteções anti-choque | A cada 12 meses ou na quilometragem de 10.000 km |
| Verifique se o trem de força apresenta vazamentos (motor a combustão / motor elétrico / transmissão) | A cada 12 meses ou na quilometragem de 10.000 km |
| Verifique o chicote de alta tensão e seus conectores quanto à deformações, degradação e fixação | A cada 12 meses ou na quilometragem de 10.000 km |
| Verifique se a parte externa do módulo de alta tensão está deformada e se há algum óleo na superfície | A cada 12 meses ou na quilometragem de 10.000 km |
| Verifique se algum dos terminais do conector de carregamento apresentam deterioração | A cada 12 meses ou na quilometragem de 10.000 km |
| Verifique se os componentes de alta tensão apresentam vestígios de umidade | A cada 12 meses ou na quilometragem de 10.000 km |

| Itens | Tempo de manutenção e intervalo de quilometragem |
|--|--|
| Verifique se a coifa de borracha do amortecedor no parafuso limitador da dobradiça do capô está gasta | A cada 12 meses ou na quilometragem de 10.000 km |
| Verifique o funcionamento dos faróis, faróis auxiliares, lanternas traseiras e luzes de sinalização | A cada 12 meses ou na quilometragem de 10.000 km na primeira manutenção e, na sequência, verifique a cada 24 meses ou 20.000 km |
| Verifique se a função de ajuste de fecho dos faróis está em condição normal de funcionamento | A cada 12 meses ou na quilometragem de 10.000 km na primeira manutenção e, na sequência, verifique a cada 24 meses ou 20.000 km |
| Verifique se o ponto de aterramento do EPS (Eletronic Power Steering) apresenta sinais de deterioração | A cada 12 meses ou na quilometragem de 10.000 km na primeira manutenção e, na sequência, verifique a cada 24 meses ou 20.000 km |
| Verifique se o conector do EPS está solto ou se o pino do conector foi danificado | A cada 12 meses ou na quilometragem de 10.000 km na primeira manutenção e, na sequência, verifique a cada 24 meses ou 20.000 km |
| Verifique se a superfície da unidade de controle EPS está danificada | A cada 12 meses ou na quilometragem de 10.000 km na primeira manutenção e, na sequência, verifique a cada 24 meses ou 20.000 km |
| Verifique se há alguma sujidade na conexão entre a unidade de controle EPS e o motor | A cada 12 meses ou na quilometragem de 10.000 km na primeira manutenção e, na sequência, verifique a cada 24 meses ou 20.000 km |
| Verifique a tela do filtro comum (se houver) | A cada 12 meses ou na quilometragem de 10.000 km |
| Verifique o filtro de alta eficiência (se houver) | A cada 12 meses ou na quilometragem de 10.000 km |
| Verifique a tela do filtro quanto ao detector rápido de PM2.5 (se houver) | A cada 12 meses ou na quilometragem de 10.000 km |
| Verifique o filtro eletrostático (se houver) | A cada 12 meses ou na quilometragem de 10.000 km |
| Calibração da inclinação inicial dos faróis baixos | Calibrá-lo a cada 10.000 km rodados do veículo |
| Troque o líquido de arrefecimento do motor e do controle eletrônico (inversor) | Troque-o por líquido de arrefecimento de tipo ácido orgânico de ação prolongada a cada 4 anos ou 100.000 km, o que ocorrer primeiro |
| Troque o fluido de freio | Troque o fluido de freio a cada 2 anos ou 40.000 km, e verifique-o durante a manutenção de rotina |
| Verifique e troque o óleo da transmissão EHS especial | Verifique a quantidade de óleo da transmissão EHS durante a manutenção de rotina, troque o óleo a cada 4 anos ou 60.000 km e troque o conjunto do elemento filtrante também a cada troca de óleo |

| Itens | Tempo de manutenção e intervalo de quilometragem |
|---|---|
| Teste de capacidade e calibração da bateria de tração | Uma vez a cada 6 meses ou a cada 70.000 km rodados do veículo |

Manutenção do motor à combustão

A quilometragem de manutenção do motor à combustão refere-se à quilometragem HEV. O período de manutenção do motor é determinado pelo tempo ou a quilometragem HEV, prevalecendo o que ocorrer primeiro.

| Itens | Tempo de manutenção e intervalo de quilometragem |
|---|---|
| Verificar o nível do óleo do motor à combustão e completar se necessário. | Na quilometragem de 5.000 km HEV. |
| Troca de óleo do motor à combustão e o filtro de óleo | Deve ser realizada acompanhando a manutenção do veículo a cada 12 meses ou 10.000 km ODO. |
| Vela de ignição | Troque a cada 48 meses ou 30.000 km HEV |
| Filtro de combustível | Troque a cada 36 meses ou 15.000 km HEV |
| Filtro de ar do motor | Troque a cada 36 meses ou 15.000 km HEV |
| Sistema de ventilação do cárter (válvula PCV e mangueiras de ventilação) | Verifique a cada 12 meses ou 5.000 km HEV |
| Aditivos para gasolina | Exceto na primeira manutenção, deve ser adicionado a cada 12 meses ou 5.000 km HEV |

DICA

- Adicionar 1 frasco (180 ml/frasco) de aditivo para gasolina durante cada manutenção, exceto na primeira.
 - Recomenda-se o uso contínuo de 3 frascos (180 ml/frasco) de aditivo para gasolina no veículo cuja quilometragem seja superior a 20.000 km e que receba aditivo para gasolina pela primeira vez. Depois disso, usar continuamente 2 frascos de aditivo para gasolina no veículo uma vez a cada 7.500 km.
 - Para as regiões que utilizam gasolina com etanol, recomenda-se usar 1 frasco (180 ml/frasco) de aditivo para gasolina no veículo a cada dois tanques de combustível.
 - Aditivo de gasolina deve ser adicionado antes de reabastecer o combustível. Não adicionar gasolina e aditivo de gasolina extra até que as informações de reabastecimento de combustível sejam exibidas no instrumento ou o indicador de combustível fique amarelo.

DICA

- Para manter a bateria de tração na melhor condição, é necessário realizar carga total e descarga total do veículo em intervalos regulares (pelo menos a cada 6 meses ou a cada 70.000 km rodados do veículo) para permitir a autocalibração da bateria. Você também pode entrar em contato com uma concessionária autorizada BYD para testar e calibrar a capacidade da bateria.
- Recomenda-se que a quilometragem de manutenção seja reduzida, com base na quilometragem de manutenção de rotina nas seguintes condições severas de trabalho: O veículo é usado em baixa temperatura (temperatura ambiente < 5 °C) por um longo período de tempo e no modo HEV, o tempo de condução contínua é muito curto (< 15 min) ou o veículo circula em baixa velocidade (velocidade do veículo < 10 km/h) durante muito tempo.

Nota:

- O intervalo de manutenção indicado na tabela é contado a partir da data de compra do veículo.
- Para fazer com que o veículo atinja seu melhor desempenho em serviço, certifique-se de operá-lo corretamente de acordo com os seguintes modos:
 - Antes da primeira manutenção, se o veículo estiver funcionando no modo ECO (econômico), a taxa de aplicação do modo HEV (híbrido) não deve ser inferior a 50%.
 - Após a primeira manutenção, a taxa de aplicação do modo HEV (híbrido) não deve ser inferior a 10%.

O intervalo de substituição do filtro de óleo do motor pode ser reduzido, dependendo do nível de sujeira do motor a gasolina.

Manutenção periódica

- Certificar-se de manter o veículo de acordo com o plano de manutenção para permitir que ele funcione com a melhor eficiência e reduza a ocorrência de falhas.
- Consulte o plano de manutenção para obter os intervalos de manutenção planejada que dependem das leituras do hodômetro ou dos intervalos de tempo, o que ocorrer primeiro.
- Siga o intervalo de tempo especificado e mantenha esse mesmo intervalo de tempo na próxima manutenção de cada item.
- A manutenção deve estar de acordo com as normas e especificações correspondentes. Recomenda-se que a manutenção seja realizada em uma concessionária autorizada BYD.
- Os itens de manutenção e os tempos ou distâncias indicados no plano de manutenção são determinados com base no pressuposto de que seu veículo é utilizado para transportar passageiros e artigos como um veículo comum, sem cargas que extrapolem seu limite de carga.

⚠ CUIDADO

- Faça a manutenção do veículo em intervalos regulares de acordo com os requisitos do Voucher de Garantia de Qualidade e do Manual de Manutenção e Garantia da BYD Auto.

Dicas importantes**Como prolongar a vida útil da bateria de tração?**

- Recarregue o seu veículo no momento adequado. Sempre que o painel de instrumentos indicar a necessidade de recarga da bateria, localize uma estação de recarga para fazer a recarga e evitar a descarga excessiva;
- Evite recarregar excessivamente a bateria, caso o veículo tenha trafegado apenas uma curta distância sem diminuição significativa da sua carga, não o recarregue por muito tempo. A descarga excessiva também afetará a eficiência e duração da bateria de tração;
- Não permita que o veículo fique parado por um longo período na condição de carga muito baixa. Isto poderá causar a sulfatação da bateria e afetar seu desempenho; certifique-se de que a bateria de tração seja plenamente carregada ao menos uma vez por semana com dispositivos de recarga AC;
- Caso o veículo não seja utilizado por um longo período, recomenda-se a recarga da bateria até a condição de 100% da capacidade e, em seguida, descarregar a bateria até a condição de 40% a 60% pela operação do sistema de ar-condicionado. Se o veículo for armazenado por mais de 3 meses, a bateria de tração deverá ser recarregada mensalmente, caso contrário, poderá apresentar descarga excessiva e isto poderá afetar a sua eficiência. Além disso, nesse caso, o veículo poderá perder a sua cobertura da garantia;
- Evite dirigir o veículo de forma abusiva. Como proprietário, é de sua responsabilidade cuidar bem do veículo. Lembre-se de dirigir com cuidado e atenção para prolongar a autonomia do seu veículo. Além disso, caso o veículo seja dirigido em regiões de clima quente, lembre-se de estacionar em um local à sombra e com boa ventilação, para que o equipamento do veículo possa esfriar e retornar mais rapidamente à sua condição normal, assegurando assim a extensão da vida útil do seu veículo. Bons resultados sempre são obtidos pela operação cuidadosa e responsável na condução do veículo.

A BYD deseja que o seu veículo tenha sempre o melhor nível de desempenho mediante os cuidados e serviços prestados por suas concessionárias autorizadas.

Como definir a autonomia?

- A autonomia informada é testada de acordo com o NEDC (New European Driving Cycle) em laboratórios, e será muito diferente da autonomia atual/ real em condições de estrada, pois a autonomia atual/ real é afetada pelos hábitos de condução, condições de tráfego urbano ou suburbano, condições de estrada, temperatura ambiente, velocidade do vento, utilização de dispositivos elétricos, etc.

Como otimizar a autonomia?

- Mantenha a bateria de tração em boas condições. A autonomia é diretamente relacionada com a capacidade/ energia da bateria de tração, que diminui naturalmente devido à utilização diária;
- Mantenha um baixo consumo de energia por 100 km, reduzindo ao máximo a utilização do rádio, ar-condicionado e dispositivos externos, pois um consumo maior de energia por 100 km diminui a autonomia do veículo;
- Reduza ao máximo os períodos de marcha lenta e acelerações irregulares;
- Mantenha ao máximo uma velocidade de condição constante;
- Mantenha ao máximo a bateria de tração em boas condições.

Cuidados com a alta tensão

- A bateria de tração é um componente de alta tensão. Se ela sofrer danos, haverá um risco eminente de choque elétrico, superaquecimento ou até mesmo incêndio e caso esta situação ocorra, afaste-se do veículo o máximo possível.
- Leve o veículo imediatamente para inspeção em uma concessionária autorizada BYD para que os técnicos possam realizar o serviço apropriado no seu veículo.
- Mantenha a bateria de tração ou o seu módulo danificado em um local ventilado com portas e janelas abertas.
- O sistema da bateria de alta tensão somente poderá ser inspecionado, testado e substituído por técnicos autorizados pela BYD. Procedimentos de inspeção, testes, reparos ou substituição da bateria de tração ou seus módulos poderão prejudicar o seu veículo e causar o cancelamento da garantia. Nesses casos, a BYD não assumirá a responsabilidade na ocorrência de acidentes ou ferimentos causados por técnicos não autorizados.

Sugestões quanto ao carregador e à tomada de recarga

- Os dispositivos de recarga devem ser instalados em um local aberto, bem ventilado, de fácil acesso e afastado de lugares baixos com possibilidade de alagamento;
- Quando utilizar o carregador e a tomada de recarga, preste atenção especial na segurança;
- É proibida a aproximação de crianças na área do carregador;
- Opere o carregador e a tomada de recarga apenas em condições seguras, observando rigidamente os requerimentos funcionais;
- O carregador danificado possui risco de choque elétrico grave ou até mesmo fatal, e caso ocorra alguma situação anormal, pressione o botão de parada de emergência, consulte profissionais técnicos e não execute nenhuma operação não autorizada;
- Não pressione o disjuntor ou o botão de parada de emergência, e não desmonte o carregador quando estiver em operação;
- Execute uma inspeção regular no carregador ou na tomada a fim de localizar e reparar possíveis danos e evitar danos mais graves.

Como identificar uma falha no carregador/ tomada de recarga?



A tomada de recarga apresentará desgaste normal e por isto deverá receber inspeção/ manutenção regularmente ou durante a utilização diária.

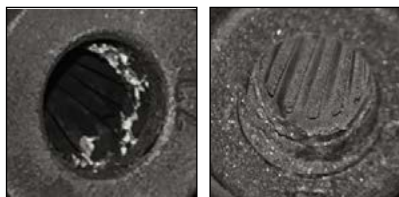
Todas as inspeções e manutenções deverão ser executadas com o veículo desligado.



A mola de lâmina da tomada de recarga ou a parte inferior do terminal estão escurecidas e deverão ser substituídas.



A mola de lâmina da tomada de recarga e a parte inferior do terminal estão amareladas, a parte traseira do cabo de recarga está escurecida e deformada e deverão ser substituídas.



A mola de lâmina e o terminal estão quebrados e deverão ser substituídos.

Como evitar uma possível corrosão?

Existem muitos fatores que podem desencadear uma corrosão no veículo. A maioria pode ser evitada com as seguintes ações:

- Executar uma inspeção regular no veículo quanto a pequenos riscos que possam se tornar ponto de ferrugem e corrosão no futuro. Sempre que localizar pequenos riscos, execute o reparo o quanto antes;
- Verificar regularmente se há umidade em partes que acumulam água como, por exemplo, pneus, portas, parte inferior do compartimento de bagagens, miolo da chave nas portas e parte móvel do suporte dos limpadores;
- Em época de tempo chuvoso ou tempestades, evite colocar capa sobre o veículo. A chuva poderá facilmente causar arranhões na carroceria do veículo com capa e exposto ao tempo, contribuindo para possíveis focos de corrosão no veículo;
- Estacione o veículo sempre que possível em um ambiente bem ventilado;
- Nas partes críticas do veículo, tenha uma atenção especial quanto à umidade, e caso encontre algum problema faça o reparo rapidamente;

- Leve o seu veículo à concessionária autorizada BYD para inspeção e reparo. Os técnicos da concessionária estão preparados para determinar de maneira objetiva e precisa os componentes com corrosão e executar o reparo mais adequado.

PREVENÇÃO DA CORROSÃO DO VEÍCULO

As causas mais comuns de corrosão do veículo são as seguintes:

- Substâncias salinas e alcalinas, poeira e umidade são depositadas sob o veículo.
- O veículo está em um ambiente de alta umidade ou partes do veículo ficaram em um ambiente úmido e com alta temperatura por um longo tempo.
- As camadas de tinta ou primer foram arranhadas por um leve impacto de pedras e cascalhos.

Para evitar a corrosão do veículo, as regras a seguir devem ser obedecidas:

- Lavar o veículo com frequência.
 - Se você tiver que dirigir o veículo em estradas salinas e alcalinas no inverno, ou se você mora perto do mar, certifique-se de lavar as partes do veículo em contato com o solo pelo menos uma vez por mês, usando jato de água ou vapor para lavar o chassi e as caixas de roda para reduzir a corrosão. Após o inverno, lave totalmente o chassi do veículo.
- Verificar a pintura e os acabamentos da carroceria do veículo.
 - Repare imediatamente quaisquer lascas ou rachaduras encontradas na camada de tinta para evitar corrosão. Se qualquer camada lascada ou rachada sair da superfície metálica, dirija o veículo a uma concessionária autorizada BYD para reparo.
- Verificar o interior do compartimento.
 - A umidade e a poeira se depositam sob o tapete e causam corrosão. Portanto, verifique frequentemente os pontos sob os tapetes para garantir que esses estejam secos.
 - Tome especial cuidado e use recipientes adequados ao transportar produtos químicos, detergentes, fertilizantes químicos, sais e outras substâncias. Limpe imediatamente qualquer respingo ou vazamento de substâncias e mantenha os recipientes secos.
- Usar os para-choques.
 - Os para-choques protegem o veículo quando o veículo está rodando em estradas em áreas salgadas e alcalinas ou em estradas de cascalho. É melhor usar para-choques com tamanhos maiores e instalá-los no veículo próximo ao solo.
- Estacionar o veículo em um local seco e bem ventilado.

MANUTENÇÃO DE PINTURA

- Limpar o veículo o quanto antes.
- Para evitar causar não conformidade de cores ou má aderência, não realizar pulverização de tinta secundária se a superfície pintada não tiver arranhões visíveis.
- Se o veículo permanecer estacionado por um longo período, deve ser estacionado em garagem ou em local bem ventilado. Além disso, usar uma capa apropriada para o inverno no veículo estacionado. Se o veículo ficar estacionado temporariamente, ele deve ficar em um local seco e na sombra.
- Não permita que a superfície pintada da carroceria do veículo sofra impactos fortes, batidas ou riscos. É recomendado que as superfícies pintadas que apresentem riscos, amassados ou descascados sejam reparadas por um profissional adequado.
- Não toque na superfície pintada da carroceria do veículo com as mãos sujas de graxa e não utilize uma estopa suja de graxa para limpar a superfície da carroceria. Para evitar uma reação química, não coloque ferramentas sujas de graxa ou panos contendo solventes orgânicos sobre a carroceria do veículo.
- Aplique cera de proteção na superfície pintada uma vez por mês ou se a superfície da carroceria do veículo não tiver uma resistência à água. Conduza regularmente o veículo a um estabelecimento de estética automotiva profissional para manutenção (uma vez por trimestre) para recuperar o brilho da superfície pintada da carroceria do veículo.
- Utilize somente agentes de polimento e ceras de alta qualidade para veículos. Se a superfície polida do veículo apresentar sérios efeitos de degradação, utilize um agente de limpeza e polimento para veículos, além da cera. Observe cuidadosamente as especificações do fabricante e tome as medidas preventivas especificadas. A superfície cromada deve ser polida e encerada da mesma forma que a superfície pintada.

⚠ CUIDADO

- Se o veículo tiver que ser repintado e estacionado em uma oficina de pintura e enceramento de alta temperatura, o para-choque de plástico do veículo deve ser removido, pois a alta temperatura pode danificá-lo.

LAVAGEM DO VEÍCULO

- Dirigir nas seguintes condições pode favorecer o descascamento da pintura ou corrosão da carroceria e peças do veículo, portanto, o veículo deve ser lavado o quanto antes:
 - Após a condução em áreas litorâneas.
 - Após a condução em uma estrada onde foi distribuído agente anticongelante.

- Após a condução em uma estrada com alcatrão de carvão.
- Ao observar a presença de resíduos de resina, fezes de pássaros ou insetos mortos aderidos à carroceria.
- Após a condução em áreas com muita fumaça, fuligem, poeira, partículas metálicas ou substâncias químicas.
- Quando o veículo estiver evidentemente contaminado com lama e poeira.
- Ao conduzir depois de uma chuva.

Lavagem manual

Lave o veículo em um local fresco e na sombra e após o resfriamento total da carroceria.

1. Remova a sujeira solta com uma mangueira de água e lave toda lama ou sal/alcalino na parte inferior do veículo e nos revestimentos das caixas das rodas.
2. Lave o veículo com um agente de limpeza neutro, cuja mistura deve obedecer as especificações do fabricante. Esfregue o veículo na direção do fluxo da água, utilizando um pano macio embebido na solução de limpeza. Não esfregue o veículo em movimentos circulares ou transversais.
3. Enxágue o veículo minuciosamente, pois o agente de limpeza deixará manchas após a secagem natural ao ar livre. Certifique-se de enxaguar corretamente todas as partes do veículo com água limpa, após lavar o veículo em dias com alta temperatura.
4. Para evitar o surgimento de manchas de água, seque a carroceria do veículo com uma toalha limpa e macia. Evite esfregar ou pressionar com força. Caso contrário, a pintura poderá ser riscada.

DICA

- Não utilizar detergente em pó altamente alcalino, água com sabão, agente de lavagem, detergente para desparafinação ou matéria orgânica (gasolina, querosene, óleo volátil ou solvente forte) para este fim.
- Nunca limpe a superfície das lanternas com gasolina, álcool, diluente de laca, tetracloreto de carbono e outros solventes químicos. Isso causará o craqueamento da cobertura das lanternas.
- É recomendado lavar diariamente o veículo que trafega em regiões litorâneas ou com muita poluição.
- Não utilize lâminas para raspar ou gasolina para remover a sujeira na carroceria do veículo. O acabamento plástico das rodas é facilmente danificado pela matéria orgânica. Se qualquer matéria orgânica respingar em qualquer acabamento, certifique-se de removê-la com água e verifique se o acabamento foi danificado. Substitua o quanto antes os acabamentos plásticos das rodas que tenham sido seriamente danificados. Caso contrário, os acabamentos podem escapar das rodas quando o veículo estiver em movimento, causando um acidente.

DICA

- Não esfregue e limpe os para-choques com detergentes que contêm materiais abrasivos.
- Use detergente em pó de grafite para limpar peças metálicas laminadas e aplique cera regularmente para proteção.
- Nunca lave o veículo com um jato de água direcionado ao motor de tração ou ao compartimento dianteiro.
- Depois de lavar o veículo, acione o pedal de freio várias vezes para eliminar a água no disco do freio.

Lavagem automática

Observe que alguns tipos de escova, água de lavagem não filtrada ou procedimentos de lavagem predefinidos na máquina de lavagem podem levar a arranhões na pintura quando o veículo é lavado em uma lavadora automática. Arranhões na pintura reduzem a durabilidade e o brilho da superfície, especialmente para veículos de cor escura. Consulte um profissional relacionado à lavadora automática antes de lavar seu veículo para ter certeza de qual procedimento de lavagem é o mais seguro para a pintura do veículo.

ATENÇÃO

- Antes de lavar o veículo com equipamentos automáticos, desligue o sistema de ar-condicionado e feche todos os vidros, o teto solar e todas as portas.
- A utilização de água sob alta pressão ou a utilização de muita força externa pode danificar o sistema dos sensores de estacionamento. Não aperte ou submeta os sensores a impactos, ou isso poderá causar danos, resultando em operação anormal dos sensores.

LIMPEZA DO INTERIOR**NOTA**

- Não direcione o jato de água para o assoalho ou painel de instrumentos do veículo ao lavar o interior ou exterior do veículo. A entrada de água em componentes elétricos próximos pode causar mau funcionamento.

Carpete

- Utilize detergente de alta qualidade em forma de espuma para limpar o carpete.
- Primeiro, remova o máximo de poeira possível usando um aspirador de pó. Vários tipos de espuma de detergente podem ser usados. Alguns são fornecidos em latas de spray e outros em pó ou líquido, que produzem espuma após serem misturados com água. Limpe o carpete com um pedaço de esponja ou pincel com espuma e esfregue ou escove o carpete de forma circular.
- Não lave o carpete com água. Mantenha o carpete seco ao máximo.

Cinto de Segurança

- O cinto de segurança deverá ser lavado com detergente neutro e água morna.
- Limpe o cinto de segurança com uma esponja ou pano macio. Verifique o cinto de segurança quanto a desgaste excessivo, pontos com desfiamento ou cortes durante a lavagem.

⚠ CUIDADO

- Não lave o cinto de segurança com produtos tingidores ou descolorantes, pois a resistência do cinto de segurança será enfraquecida.
- Não utilize o cinto de segurança até que esteja completamente seco.

Janelas das portas

- As portas e vidros podem ser lavados com detergente neutro.
- Ao limpar o lado interno do vidro traseiro, aplique força suavemente e limpe-o da esquerda para a direita. Como há fios de aquecimento do desembaçador traseiro e fios de antena dentro dele, força excessiva ou limpeza para cima e para baixo podem danificá-los.
- Verifique regularmente o limitador da porta. Se notar acúmulo de resíduos, limpe o limitador da porta com um pano macio e úmido para remover a poeira da superfície e, em seguida, aplique 0,3 ~ 0,8 g de graxa entre o suporte e o eixo rebitado do limitador e entre a haste e o bloco deslizante.

⚠ CUIDADO

- Quando estiver limpando a superfície interna do vidro traseiro, tenha muito cuidado para não riscar ou danificar os filamentos térmicos e suas conexões.

Controle do ar-condicionado, sistema de áudio, painel de instrumentos do veículo, painel de controle e interruptores

- Use um pano úmido e macio para limpar o painel de controle do A/C, todas as partes do sistema de áudio, painel de instrumentos, painel de controle e todos os interruptores.
- Umedeça um pano limpo e macio em água ou água morna e use-o para limpar a poeira.

⚠ CUIDADO

- Não utilize substâncias orgânicas (como solvente, querosene, álcool etílico e gasolina) ou soluções ácidas ou alcalinas. Caso contrário, poderá ocorrer descoloração, contaminação ou descascamento da superfície.
- Se for usado um detergente ou agente de polimento, certifique-se de que sua composição não contém uma das substâncias citadas acima.
- Se for utilizar um novo tipo de solução líquida de lavagem, não borrife o líquido sobre as superfícies interiores do veículo. O motivo é que o líquido pode conter algumas das substâncias citadas acima. Se o líquido respingar, lave rapidamente os locais afetados.

Acabamentos de couro no interior do veículo

- O revestimento em couro poderá ser lavado com detergente neutro indicado para a limpeza de tecidos de lã.
- Limpe a sujeira utilizando um pano macio com detergente neutro. Depois disso, remova os resíduos de detergente com um pano limpo e úmido.
- Limpe o couro lavado ou qualquer parte molhada do couro com um pedaço de pano limpo e macio. Deixe o couro em um local bem ventilado e à sombra para que seque.
- Consulte a concessionária autorizada BYD se tiver dúvidas sobre a lavagem do veículo.

⚠ CUIDADO

- Se a sujeira não puder ser removida com o detergente neutro, é possível usar um detergente que não contém solventes orgânicos.
- Não lave o revestimento com substâncias orgânicas, tais como, óleo volátil, álcool etílico, gasolina, solução ácida ou alcalina, pois estas substâncias poderão causar descoloração no couro.
- A utilização de uma escova de nylon ou fibra sintética poderá danificar o padrão natural da superfície do revestimento.
- Revestimento em couro sujo sempre produz mofo. Preste atenção especial para evitar sujeiras gordurosas e sempre mantenha o revestimento limpo.
- A exposição prolongada ao sol poderá causar o endurecimento ou encolhimento da superfície do couro. Portanto, procure sempre estacionar o veículo em local protegido do sol, principalmente no verão.
- Evite deixar objetos de plástico vinil ou materiais que contenham cera no revestimento em dias quentes de verão, porque a temperatura interna do veículo aumenta com facilidade. Esses objetos podem grudar no couro em ambientes de alta temperatura.
- A lavagem incorreta do revestimento em couro causará descoloração ou manchas.

MANUTENÇÃO “FAÇA VOCÊ MESMO”

Precauções durante a manutenção

- Se você optar por fazer a manutenção do seu veículo, certifique-se de observar com precisão os procedimentos descritos nesta seção.
- Note que uma manutenção inadequada ou incompleta irá afetar a eficiência da operação do veículo.
- Esta seção fornece apenas informações sobre manutenções simples que podem ser executadas pelo proprietário. No entanto, também aborda certos itens de manutenção que precisam ser concluídos por técnicos certificados e com ferramentas especiais.
- Para evitar ferimentos acidentais, observe os cuidados especiais ao fazer a manutenção no veículo. A seguir, estão algumas precauções que devem ser cuidadosamente observadas.

⚠ CUIDADO

- Qualquer vazamento do líquido de arrefecimento deve ser limpo com um pano seco ou papel para evitar danos aos componentes ou à pintura.
- Em caso de derramamento do fluido de freio, lave a região atingida com água para evitar danos ao componente ou à superfície pintada.
- Não dirija o veículo quando o filtro de ar tiver sido removido. Caso contrário, será causado desgaste excessivo do motor.
- Evite que o limpador arranhe a superfície do vidro ao substituir as paletas do limpador.
- Verifique se alguma ferramenta ou pano de limpeza foi deixado no compartimento frontal ao fechar o capô.

📌 DICA

- Não fume no interior ou próximo ao veículo, para evitar a produção de faíscas ou chamas, o que poderia causar um incêndio.
- Trabalhar no ou embaixo do veículo requer o uso de óculos de proteção para evitar expor os olhos a danos causados por respingos ou queda de objetos ou líquidos.
- Tome cuidado ao reabastecer o fluido de freio, pois o líquido pode atingir a pele ou os olhos. Em caso de contato do fluido de freio com a pele ou olhos, lave imediatamente a região atingida com água limpa. Se houver algum desconforto na pele ou nos olhos, procure auxílio médico o quanto antes.

Verifique os seguintes itens de acordo com as condições de operação do veículo ou a quilometragem do veículo especificada:

- Nível do líquido de arrefecimento — verifique o reservatório auxiliar de água do radiador sempre que a bateria do veículo for carregada.
- Fluido do lavador do para-brisas — verifique o nível do fluido do lavador no reservatório do líquido uma vez por mês. Se o fluido do lavador for usado com frequência devido ao mau tempo, verifique o nível do fluido com mais frequência.
- Limpador do para-brisa — verifique as condições do limpador uma vez por mês. Se o limpador não conseguir limpar o para-brisa, verifique se há algum desgaste, rachaduras ou outros danos.
- Nível do fluido de freio — verifique o nível pelo menos uma vez por mês.
- Pedal do freio — verifique se o pedal do freio pode ser acionado livremente.
- Interruptor do EPB — verifique se todas as funções do interruptor estão normais.
- Bateria de arranque Fe — verifique as condições de operação da bateria de arranque e se há corrosão dos terminais uma vez por mês.
- Sistema de ar-condicionado — verifique as condições de operação do ar-condicionado uma vez por semana.

- Pneus — verifique a pressão dos pneus uma vez por mês. Verifique a condição de desgaste dos pneus e se há objetos estranhos presos nos pneus.
- Desembaçador do para-brisa — verifique o difusor de ar do desembaçador uma vez por mês ao utilizar o aquecedor e o ar-condicionado.
- Luzes — Verifique o sistema de iluminação uma vez por mês para confirmar o status do produto.
- Portas — verifique se a tampa do porta-malas e todas as outras portas podem ser abertas/fechadas livremente e travadas com firmeza.
- Buzina— verifique se a buzina está normal.

⚠ CUIDADO

- Para evitar danos graves ao veículo e ferimentos pessoais, não continue dirigindo um veículo não verificado.

Iluminação

Calibração dos faróis

Os faróis do veículo são ajustados na fábrica, antes da entrega do novo veículo. Se o veículo for conduzido frequentemente para transporte de objetos pesados, os faróis podem precisar de um novo ajuste. É recomendado que os faróis sejam ajustados em uma concessionária autorizada BYD.

Umidade nos faróis

- Após o veículo ser submetido a uma chuva forte ou lavagem, os faróis, as lanternas traseiras ou sinalizadores de direção nos espelhos retrovisores externos podem apresentar umidade no seu interior. Esse fenômeno é similar à condensação que ocorre na parte interna dos vidros durante a chuva e não representa um defeito no veículo.
- Cada lanterna é um espaço relativamente confinado e estreito e, quando a lâmpada é acesa, sua temperatura se torna muito alta (a cobertura, espelhos e outros componentes podem deformar em alta temperatura); portanto, a dissipação do calor é necessária para as luzes. Para atender aos requisitos da dissipação de calor das luzes quando acesas, orifícios de dissipação de calor são fornecidos no invólucro de cada lâmpada para dissipação do calor via convecção com o ambiente. Uma diferença de temperatura mais alta causará uma convecção mais ativa. Durante a convecção, o vapor de água no ar irá inevitavelmente ingressar na lanterna. Afetado por fatores como exposição ao sol, convecção e aquecimento da lâmpada, o vapor de água no ar é suscetível à condensação em vapor ou gotículas de água ao encontrar a superfície da lanterna com uma temperatura mais baixa, conhecido como condensação da luz do veículo.

⚠ CUIDADO

- Se surgir umidade na superfície interna dos faróis ou nos sinalizadores de direção dos espelhos retrovisores externos, o motivo pode ser elevada umidade do ar ou grande diferença entre a temperatura interna e a temperatura externa. Nesse caso, acenda os faróis ou os sinalizadores de direção ao dirigir; a umidade nas luzes desaparecerá pouco tempo depois.
- Se houver acúmulo visível de água em qualquer luz, leve o seu veículo até uma concessionária autorizada BYD para manutenção.

MANUTENÇÃO DO TETO SOLAR

1. Remova os resíduos de poeira ou areia da parte externa da borracha de vedação do teto solar com um pano úmido para evitar riscar a borracha de vedação, resultando na redução da capacidade de vedação do teto solar.
2. Limpe o pó ou a areia das bordas da moldura do vidro dianteiro com um pano úmido para evitar riscar a fita de vedação, resultando na diminuição da vedação do teto solar;
3. Limpe sempre a extremidade dianteira do vidro traseiro (após a abertura total do vidro dianteiro) para evitar o acúmulo de poeira, areia, folhas e outros detritos e evitar que o orifício de drenagem seja obstruído por esses detritos, resultando em má drenagem do teto solar;
4. Limpe sempre os trilhos-guias de ambos os lados e a canaleta de dreno dianteira para evitar o acúmulo de poeira, areia, folhas e outros tipos de detritos e evite que os orifícios de drenagem sejam obstruídos por estes detritos, resultando em pouca drenagem do teto solar.;
5. Ao lavar o veículo, evite direcionar o jato de água de alta pressão diretamente para a borracha de vedação; caso contrário, a borracha poderá ser deformada ou até mesmo danificada pela alta pressão da água e poderá ocorrer infiltração de água no veículo;
6. No inverno, o teto solar tende a congelar. Se a abertura do teto solar for forçada, a borracha de vedação e outros componentes do teto solar panorâmico serão danificados. Aqueça o veículo por algum tempo e ligue o sistema de aquecimento do ar-condicionado para acelerar o derretimento da neve/gelo no teto solar. Quando a temperatura interior atingir um valor suficiente, tente abrir o teto solar novamente. Limpe os resíduos de umidade do teto solar panorâmico para evitar que congelem;
7. Não abra totalmente o teto solar panorâmico ao dirigir por estradas extremamente malconservadas. Caso contrário, poderá ocorrer uma vibração excessiva do teto solar e nos trilhos-guia, deformação dos componentes relacionados ou até mesmo danos ao motor. Além disso, nunca abra o teto solar em dia chuvoso ou ao lavar o veículo.

ARMAZENAMENTO DO VEÍCULO

- Em caso de estacionamento prolongado (mais de um mês, se possível, estacione seu veículo em uma garagem coberta. As preparações adequadas são úteis para prevenir a deterioração das condições do veículo e facilitam a sua partida. Para isso, devem ser feitos os seguintes preparativos:
 - Limpe e seque bem a superfície externa do veículo.
 - Limpe o interior do veículo e certifique-se de que o carpete e os tapetes estejam totalmente secos.
 - Coloque a alavanca seletora de marchas na posição P.
 - Deixe uma pequena abertura em uma janela do veículo (em caso de armazenamento em garagem coberta).
 - Coloque panos sob as palhetas dos limpadores do para-brisa de tal modo que não façam contato direto com o para-brisa.
 - Para reduzir a possibilidade de aderência, borrife lubrificante de silicone nas tiras de vedação de todas as portas e da tampa do porta-malas.
 - Aplique cera para carroceria na superfície pintada que pode entrar em contato com as tiras de vedação de todas as portas e da tampa do porta-malas.
 - Cubra a carroceria do veículo com coberturas respiráveis feitas de material poroso. Materiais não porosos como capas de plástico podem danificar a pintura da carroceria.

DICA

- Para garantir o desempenho e o fornecimento de energia normal da bateria de arranque Fe durante o transporte ou armazenamento do veículo, recomenda-se que o valor SOC do veículo seja superior a 50% antes do transporte ou armazenamento.

CAPÔ

Abrindo o capô

1. Coloque a alavanca seletora de marchas na posição P ou N e acione o EPB para cima. Puxe a alavanca de abertura do capô, localizada abaixo do lado esquerdo do painel de instrumentos do veículo, duas vezes consecutivas, e o capô se elevará ligeiramente.



2. Levante o capô; em seguida o capô subirá automaticamente para o estado aberto.



Fechando o capô

1. Puxe o capô para baixo para fazer com que o anel de trava do capô entre em contato com a trava do capô. Coloque as duas mãos na área mostrada na figura em frente ao capô e pressione com força para travar completamente o capô.
2. Após fechar o capô, lembre-se de verificar se está bem travado.

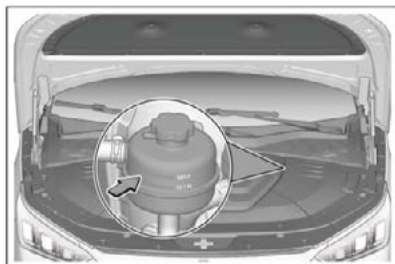


DICA

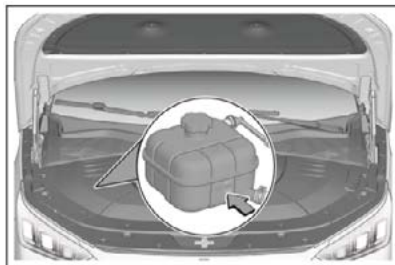
- Certifique-se de confirmar se o capô foi fechado e travado firmemente antes de dirigir. Caso contrário, o capô pode abrir repentinamente durante a condução e causar um acidente.

SISTEMA DE ARREFECIMENTO

Reservatório de líquido de arrefecimento auxiliar de baixa temperatura



Reservatório de líquido de arrefecimento auxiliar de alta temperatura



- Um nível satisfatório de líquido de arrefecimento no reservatório de expansão deve estar entre as marcas "MAX" (nível máximo de fluido) e "MIN" (nível mínimo de fluido).
- Utilize sempre o líquido de arrefecimento igual ao usado no veículo pelo fabricante. Não é necessário adicionar qualquer agente de mistura. Não misture líquidos de arrefecimento de diferentes marcas e tipos.

DICA

- Recomenda-se conduzir o veículo a uma concessionária autorizada BYD para adicionar líquido de arrefecimento.

⚠ CUIDADO

- Não adicione anticorrosivo ou outros aditivos no sistema de arrefecimento, pois este tipo de comportamento pode corroer e danificar os componentes e peças do motor, pois os aditivos podem ser incompatíveis com o líquido de arrefecimento ou os componentes do motor.
- Antes de abrir a tampa do reservatório do líquido de arrefecimento, certifique-se de que o motor, módulo integrado de controle eletrônico de alta tensão, tampa do reservatório do líquido de arrefecimento e radiador tenham esfriado; caso contrário, o líquido de arrefecimento pode ser projetado para fora, causando queimaduras graves.
- Não abra a tampa superior da caixa de distribuição de fusíveis do compartimento dianteiro ao reabastecer o líquido de arrefecimento.
- Reabasteça o líquido de arrefecimento com uma ferramenta especial para evitar que o líquido de arrefecimento escorra para a caixa de distribuição durante a operação.

LAVADOR

- Durante o período de operação normal, verifique o nível de fluido no reservatório do limpador do para-brisa pelo menos uma vez por mês.
- Se o lavador for usado com frequência com mau tempo, verifique o nível de fluido no reservatório com mais frequência.



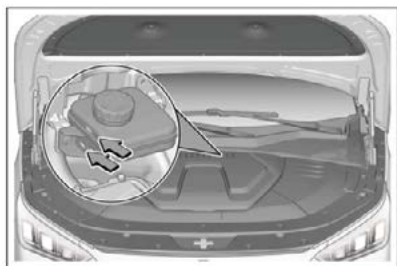
- Fluido do lavador de para-brisas com alta qualidade, pode melhorar a capacidade de descontaminação e evitar o congelamento em climas frios.
- Ao reabastecer o reservatório com fluido do lavador, umedeça um pano limpo e limpe as palhetas do limpador. Isto ajuda a manter o bom funcionamento das palhetas do limpador.

⚠ CUIDADO

- Não abasteça o reservatório de fluido do lavador de para-brisa com solvente ácido acético.
- É recomendado o uso de fluido do lavador de para-brisa qualificado.

SISTEMA DE FREIO

Um nível de fluido satisfatório no reservatório deve estar entre as marcas "MAX" (nível máximo do fluido) e "MIN" (nível mínimo do fluido. Se o nível estiver na marca MIN ou abaixo dela, verifique o sistema de freio. Verifique se há vazamentos no sistema de freio e se há desgaste nas lonas de freio.

**📌 DICA**

- Verifique o nível do fluido no reservatório pelo menos uma vez por mês.
- Substitua o fluido de freio de acordo com o tempo de funcionamento e quilometragem especificados no plano de manutenção.
- Utilize fluido de freio HZY6/DOT4 e do mesmo modelo que a BYD. Outros modelos de fluido de freio não são aplicáveis ao sistema de freio deste veículo.

ÓLEO DE MOTOR

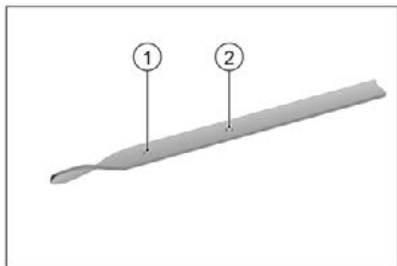
- Certifique-se de usar óleo de motor de especificação correta.
- Verifique as especificações do óleo indicadas na embalagem ao comprar o óleo, que deve estar em conformidade com as normas para uso neste veículo.

Óleo de motor recomendado

- O óleo de motor é muito importante para garantir o desempenho e a vida útil do motor, por isso deve ser usado óleo de motor purificado de alta qualidade. Recomenda-se o uso de óleo de motor original da BYD.
- O consumo de óleo do motor está relacionado ao hábito de dirigir, às condições climáticas e às condições das estradas. A taxa de consumo de combustível de um motor novo pode ser maior.

Inspeção o óleo do motor

1. Estacione o veículo em uma estrada plana, ligue o motor, aqueça-o até a temperatura normal de operação e, em seguida, desligue o motor.
 2. Após desligar por 10 min, remova a placa de cobertura de acabamento de direita, retire a vareta medidora de óleo, observe o nível e a condição do óleo e verifique se está entre **1** e **2**. Adicione ou substitua o óleo conforme necessário.
 3. Insira a vareta medidora de óleo novamente em seu lugar.
- Quando a luz de advertência de baixa pressão do óleo acender, adicione óleo imediatamente.



⚠ ATENÇÃO

- Não espirre o óleo do motor em nenhum componente do veículo.
- O óleo do motor, os componentes do motor e o sistema de escape são componentes de alta temperatura e podem causar queimaduras nas pessoas. Tome cuidado e use roupas de proteção ao trabalhar no compartimento dianteiro.
- A exposição frequente ou prolongada ao óleo de motor usado causará doenças de pele. Quando a pele entrar em contato com o óleo do motor, lave o local com água com sabão ou água limpa.

SISTEMA DE AR-CONDICIONADO

É recomendado que quaisquer serviços de manutenção importantes no sistema de ar-condicionado do veículo sejam feitos em uma concessionária autorizada BYD já que ele é um sistema fechado.

Você pode executar as seguintes operações para assegurar a eficiência do sistema de ar-condicionado:

- Verifique o radiador e o condensador do ar-condicionado em intervalos regulares. Remova folhas, insetos e depósitos de sujeira nas superfícies dianteiras do radiador e do condensador do ar-condicionado, pois estes depósitos impedem o fluxo de ar, reduzindo o efeito de refrigeração. Nesse caso, contate uma concessionária autorizada BYD.
- Para circular o óleo lubrificante contido no refrigerante, ligue o ar-condicionado pelo menos uma vez por semana e por 10 min em cada vez nos meses de clima frio.
- Se o efeito de resfriamento do sistema do ar-condicionado piorar, leve o veículo para uma concessionária autorizada BYD para inspeção e reparo do sistema.

⚠ CUIDADO

- A oficina de manutenção é obrigada a garantir o uso do sistema de recirculação de refrigerante, independentemente da inspeção e reparo do sistema de ar-condicionado.
- Este sistema pode reciclar o refrigerante, para evitar a emissão direta de refrigerante na atmosfera, causando poluição ambiental.

PALHETAS DO LIMPADOR

As palhetas do limpador são feitas de borracha sintética e são peças que se desgastam. Vários ambientes de uso do veículo e hábitos de uso do motorista podem causar danos às palhetas do limpador. Para assegurar a vida útil da palheta do limpador e a segurança na condução do veículo, certifique-se de observar as seguintes precauções:

- Não utilize as palhetas do limpador para a remoção de acúmulos de neve ou gelo na superfície do para-brisa. Em vez disso, um raspador de gelo especial deve ser usado.
- Não raspe a superfície do para-brisa para a remoção de sujeiras, graxa ou cera.
- Mantenha a superfície do para-brisa limpa. Não raspe a superfície do para-brisa para a remoção de sujeiras, areia ou insetos e objetos estranhos.
- É desnecessário encerrar o para-brisa ao lavar o veículo ou reparar a pintura da carroceria, porque a camada de cera irá refletir a luz em ambientes de baixa luminosidade, podendo afetar a visibilidade e a segurança na condução. Depois de lavar o veículo, limpe as palhetas do limpador com água limpa e remova os resíduos de cera no para-brisa com um produto de limpeza especial para vidros.
- Ao lavar o veículo, não direcione o jato de água nas palhetas do limpador para evitar danificar as palhetas devido à alta pressão do jato.

Regras de manutenção

- Limpe o para-brisa e as palhetas do limpador em intervalos regulares (é recomendado uma vez por semana ou a cada duas semanas).
- Também é recomendado limpar o para-brisa com as palhetas do limpador (uma vez por dia ou a cada dois dias), mesmo que não esteja chovendo.
- Certifique-se de que a superfície do para-brisa esteja suficientemente molhada ao limpar com as palhetas do limpador (caso não tenha chovido, acione o fluido limpador do para-brisa previamente).
- Utilize um produto de limpeza especial para para-brisas para limpá-lo.
- Limpe resíduos de barro ou insetos mortos na superfície do para-brisa com um pano o quanto antes.
- Faça a manutenção do para-brisa o quanto antes se encontrar danos causados pelo impacto de pedras (é recomendado o uso de resina de reparo ou produto similar para para-brisa. O vidro deve ser substituído se os danos forem muitos ou muito grandes).

- Substitua as palhetas do limpador em intervalos regulares (recomenda-se uma vez a cada 6 meses).
- Os braços dos limpadores deverão ser elevados antes de iniciar a limpeza do para-brisa.

MANUTENÇÃO DOS PNEUS

Para manter uma direção segura, o modelo e o tamanho dos pneus devem ser adequados ao modelo do seu veículo e os pneus devem ter um bom padrão de banda de rodagem e pressão padrão.

As páginas seguintes contêm detalhes sobre como verificar os pneus quanto a pressão, danos e desgaste, e o método para realizar o rodízio dos pneus.

⚠ ATENÇÃO

- A utilização de pneus excessivamente gastos, pressão insuficiente ou pressão excessiva pode causar acidentes, podendo resultar em ferimentos graves ou até mesmo fatais.
- Certifique-se de proceder de acordo com todas as instruções relacionadas à calibração e manutenção dos pneus contidas neste manual.

Enchimento

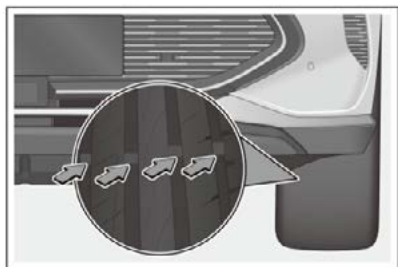
- O enchimento adequado dos pneus permite a melhor combinação de estabilidade, aumento da vida útil do pneu e conforto na condução.
- A utilização de pneus com pressão insuficiente resultará em desgaste desigual dos pneus e afetará a estabilidade e o consumo de energia. Além disso, poderá ocorrer vazamento de ar devido ao superaquecimento.
- A utilização de pneus com pressão excessiva afetará o conforto na condução e dirigibilidade e danificará os pneus em estradas irregulares. Além de provocar o desgaste desigual dos pneus e, conseqüentemente, afetar a sua vida útil. Em casos graves, existe o risco de estouro do pneu, o que pode comprometer a segurança do veículo.
- O veículo é equipado com um dispositivo de monitoramento da pressão dos pneus. Quando os pneus estão frios, você pode determinar se deve enchê-los de acordo com o valor da pressão de cada pneu conforme exibido no instrumento.
- Meça a pressão do pneu com ele frio. Isto significa que a verificação da pressão deve ser feita pelo menos três horas após a parada do veículo. Se tiver de conduzir o veículo antes da medição da pressão dos pneus, os pneus são considerados frios desde que a distância percorrida não seja superior a 1,6 km.
- Se a medição da pressão do pneu for realizada quando quente (após o veículo rodar por vários quilômetros), a leitura da pressão será 30~40 kPa (0,3~0,4 kgf/cm²) maior do que se medida quando estiver frio. Este é um fenômeno normal. Não esvazie para atingir a leitura de pressão do pneu especificada para o pneu frio. Caso contrário, a pressão dos pneus será insuficiente.

DICA

- A pressão recomendada para os pneus frios está indicada na etiqueta de pressão dos pneus (colada na moldura da porta do motorista).
- Um pneu sem câmara ao ser furado pode fechar o furo automaticamente. No entanto, em geral, o vazamento de ar é muito lento. Por esse motivo, você deve encontrar a posição do vazamento quando a pressão do pneu começar a diminuir.

Verificação

Verifique também se os pneus estão arranhados, perfurados e gastos sempre que verificar o estado de enchimento dos pneus.



- Danos ou elevações na banda de rodagem ou parede do pneu. O pneu correspondente deve ser substituído, caso algum destes danos seja encontrado.
- Arranhões, rachaduras ou fraturas na parede do pneu. O pneu em questão deve ser substituído quando a cinta de proteção de nylon ou a cinta de aço puderem ser vistos.
- Desgaste excessivo da banda de rodagem do pneu.
- Uma marca de desgaste é fornecida dentro da banda de rodagem do pneu. Quando a banda de rodagem estiver gasta até esta marca, você verá uma linha cruzando a banda de rodagem do pneu. Essa linha indica que a espessura da banda de rodagem é inferior a 1,6 mm. Com este grau de desgaste, a aderência do pneu será muito reduzida em estradas molhadas ou escorregadias.
- Quando o desgaste da banda de rodagem atingir o indicador de desgaste, o desempenho do pneu será comprometido e ele deverá ser substituído.

Manutenção

- Além do enchimento adequado, o alinhamento das rodas também ajuda a reduzir o desgaste da banda de rodagem.
- É recomendado conduzir o veículo até uma concessionária autorizada BYD para verificar o alinhamento das rodas, caso ocorra o desgaste excessivo de algum dos pneus.
- O balanceamento dos pneus foi feito antes da entrega do veículo. Entretanto, o balanceamento dos pneus pode ser repetido após um certo período de condução do veículo.
- Se você perceber algum tipo de vibração contínua quando dirigir o veículo em altas velocidades (80 km/h), mas esta vibração não ocorrer em baixas velocidades, é recomendado conduzir o veículo até uma concessionária autorizada BYD para verificar os pneus.
- Caso algum pneu tenha sido reparado anteriormente, certifique-se de refazer o balanceamento da roda.

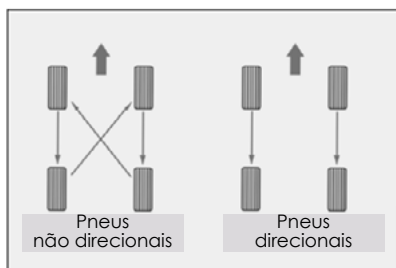
- Faça o balanceamento das rodas sempre que substituir ou instalar pneus novos.

⚠ CUIDADO

- Pesos de balanceamento inadequados não ficarão firmemente fixados e poderão se soltar com o veículo em movimento, resultando em danos ao seu veículo ou objetos ao redor.
- Pesos de balanceamento inadequados poderão danificar as rodas de alumínio do veículo. Portanto, utilize os pesos de balanceamento recomendados pelo fabricante e mantenha seu balanceamento.

Rodízio dos Pneus

- Para que os pneus possam apresentar o mesmo nível de desgaste e prolongar a sua vida útil, é recomendado fazer o rodízio dos pneus e a inspeção do alinhamento para as quatro rodas.
- Não faça o rodízio se for um pneu temporário e sobressalente.



- Você pode descobrir que alguns pneus são direcionais ao comprar ou substituir pneus. Isso significa que esse tipo de pneu é projetado para rodar em apenas uma direção. No caso de utilização de pneus direcionais, o rodízio deverá ser feito entre pneus dianteiro e traseiro do mesmo lado do veículo, como mostrado na ilustração.

Substituição de pneus e rodas

- Os pneus originais do veículo são selecionados para se obter o máximo desempenho do veículo. Além disso, eles permitem a melhor combinação entre estabilidade, aumento da vida útil do pneu e conforto na condução.
- É recomendado levar o veículo a uma concessionária autorizada BYD para a substituição com pneus originais.
- A substituição por pneus radiais de diferentes tamanhos, capacidade de carga, velocidade estimada e máxima pressão do pneu frio (indicadas na parede lateral do pneu), ou a utilização mista de pneus radiais com pneus diagonais pode reduzir a capacidade de frenagem do veículo, força de tração (força de aderência ao solo) e estabilidade na direção.
- A instalação de pneus inadequados afetará a condução e a estabilidade do veículo e poderá resultar em acidente com ferimentos graves ou até mesmo fatais.
- É preferível substituir os quatro pneus simultaneamente. Se não for possível ou for desnecessário fazê-lo, os dois pneus dianteiros ou traseiros devem ser substituídos em pares. Substituir apenas um pneu afetará seriamente a dirigibilidade do seu veículo.

- O ABS (sistema de freio antitravamento) opera pela comparação da rotação das rodas. Por este motivo, devem sempre ser utilizados pneus do mesmo tamanho dos originais. O tamanho e a estrutura dos pneus afetam a rotação da roda, podendo resultar em atuação inadequada do sistema.
- Se for necessário substituir alguma roda, certifique-se de que as especificações da roda nova sejam compatíveis com as rodas originais. Novas rodas podem ser adquiridas junto a uma concessionária autorizada BYD. Consulte uma concessionária autorizada BYD antes de substituir as rodas.

DICA

Observe as seguintes instruções. Caso contrário, será causada uma situação de risco na estabilidade da direção, podendo resultar na perda do controle do veículo.

- Não use pneus radiais, pneus bias ou pneus diagonais no veículo de forma misturada.
- Não utilize pneus com dimensões diferentes daquelas recomendadas pelo fabricante.

COMPONENTES ELÉTRICOS**Inspeção da bateria de 12 V****⚠ ATENÇÃO**

- A bateria de 12 V pode produzir a liberação de hidrogênio, potencialmente combustível e explosivo.
 - Não utilize ferramentas que produzem faíscas perto da bateria de 12 V.
 - Não fume e não acenda fósforos perto da bateria de 12 V.
- O eletrólito contém ácido sulfúrico, que é tóxico e corrosivo.
 - Evite o contato do eletrólito com os olhos, pele ou roupas.
 - Evite ingerir o eletrólito por engano.
 - Certifique-se de utilizar óculos de proteção ao executar serviços próximos à bateria de 12 V.
 - Mantenha a bateria de 12 V longe do alcance de crianças.

⚠ CUIDADO

- Em caso de contato do eletrólito com os olhos, lave imediatamente com água limpa e busque atendimento médico imediatamente. Se possível, lave a região afetada usando uma esponja ou pano úmido limpo quando estiver a caminho do hospital.
- Em caso de contato do eletrólito com a pele, lave a área afetada com água. Se sentir uma sensação de dor ou queimadura, busque auxílio médico imediatamente.

⚠ CUIDADO

- Se o eletrólito entrar em contato com a roupa, pode penetrar e atingir a pele. Portanto, troque de roupa imediatamente. Se necessário, proceda conforme os métodos mencionados acima.
- Em caso de ingestão acidental do eletrólito, beba bastante água ou leite e busque auxílio médico imediatamente.

Inspecção da condição externa da bateria de 12 V

Verifique a bateria de 12 V quanto à corrosão, folga no conector e trincas, ou se o suporte de fixação está com folga.

- Se a bateria de 12 V apresentar corrosão, lave com uma solução de água morna e bicarbonato de sódio. Aplique graxa na superfície externa do conector para evitar a corrosão.
- Se o conector estiver com folga, aperte a porca de fixação, mas não aperte excessivamente.
- Aperte o suporte de fixação para garantir que a bateria de 12 V possa ser fixada na sua posição. O aperto excessivo danificará a bateria de 12 V.

⚠ ATENÇÃO

- Certifique-se de que o motor e todos os acessórios estejam desligados antes de fazer a manutenção.
- Antes de verificar a bateria de 12 V, remova o cabo de aterramento do terminal negativo (com a marcação "-") e reinstale-o no final da operação.
- A utilização das ferramentas desta maneira evitará a ocorrência de curto-circuito.
- Evite derramar fluidos na bateria de 12 V quando estiver fazendo a sua limpeza.

Inspecção da condição interna da bateria de 12 V**ℹ NOTA**

Se a bateria de 12 V estiver com o eletrólito insuficiente, deve ser substituída. Não abasteça o eletrólito por conta própria. Consulte uma concessionária autorizada BYD para inspecção e substituição, se necessário.

⚠ ATENÇÃO

- O recarregamento da bateria de 12 V sem desconectar o cabo pode causar danos graves na unidade de controle eletrônico (ECU) e nos equipamentos elétricos. Portanto, certifique-se de remover o cabo da bateria de 12 V antes de conectar o recarregador.
- A utilização de equipamentos elétricos do veículo por um longo período com o sistema do veículo não ligado (modo OK) causará a descarga da bateria de 12 V, resultando em falha ao ligar o sistema do veículo ou até mesmo danos permanentes na bateria de 12 V.

⚠ ATENÇÃO

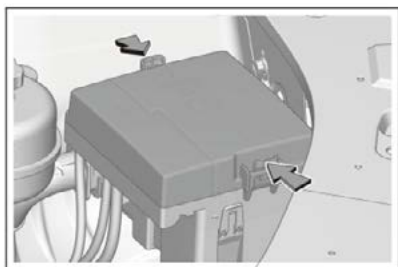
- Antes de sair do veículo, certifique-se de que todas as portas foram fechadas e todos os equipamentos elétricos (como luzes) foram desligados.

FUSÍVEIS

Todos os circuitos elétricos do veículo possuem fusíveis para evitar problemas causados por curto-circuitos ou sobrecarga na operação. Esses fusíveis são instalados separadamente em 2 caixas de fusíveis.

- A caixa de fusíveis do compartimento do motor está localizada ao lado do para-choque esquerdo do compartimento do motor.

- Remova a tampa da caixa de fusíveis do compartimento do motor e vire a tampa para ver a etiqueta em seu lado interno.



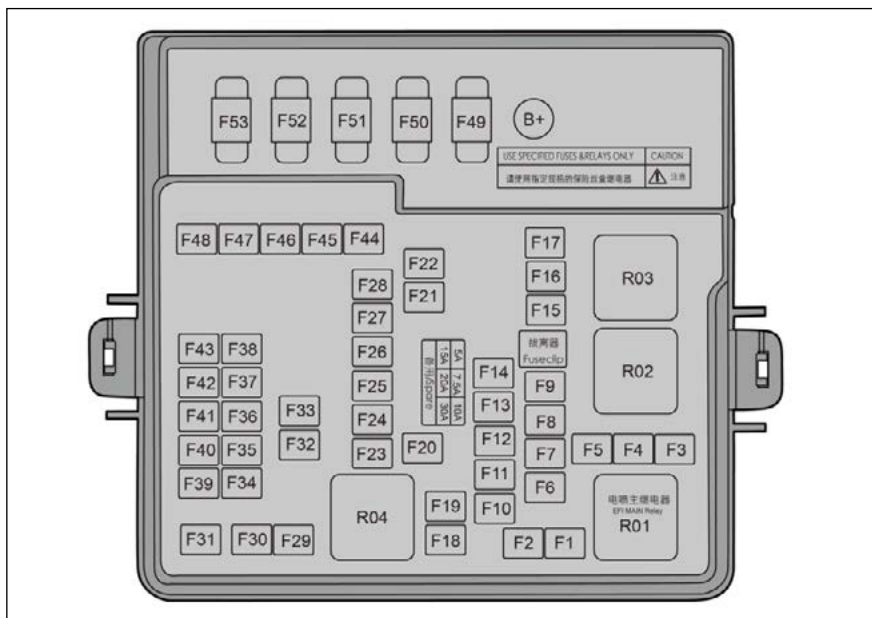
- A caixa de fusíveis do painel de instrumentos está localizada dentro da proteção inferior do painel de instrumentos no lado do motorista.

- Remova primeiro a proteção esquerda do painel de instrumentos e, em seguida, remova a proteção inferior para verificar o fusível do painel de instrumentos.

**ⓘ DICA**

- Nunca use fusíveis com corrente acima do valor especificado ou qualquer outro objeto. Caso contrário, serão causados danos graves, possivelmente resultando em incêndio.
 - Não abra a tampa superior da caixa de distribuição de fusíveis do compartimento dianteiro ao reabastecer o líquido de arrefecimento.
 - Reabasteça o líquido de arrefecimento com uma ferramenta especial para evitar que o líquido de arrefecimento escorra para a caixa de distribuição durante a operação.
- A substituição de um fusível queimado por outro com maior valor de corrente aumentará muito a possibilidade de danos ao sistema elétrico.
 - Se você não tiver um fusível cuja corrente corresponda ao circuito, basta substituir o fusível queimado por outro com valor de corrente menor.

Etiqueta da caixa de fusíveis do compartimento do motor



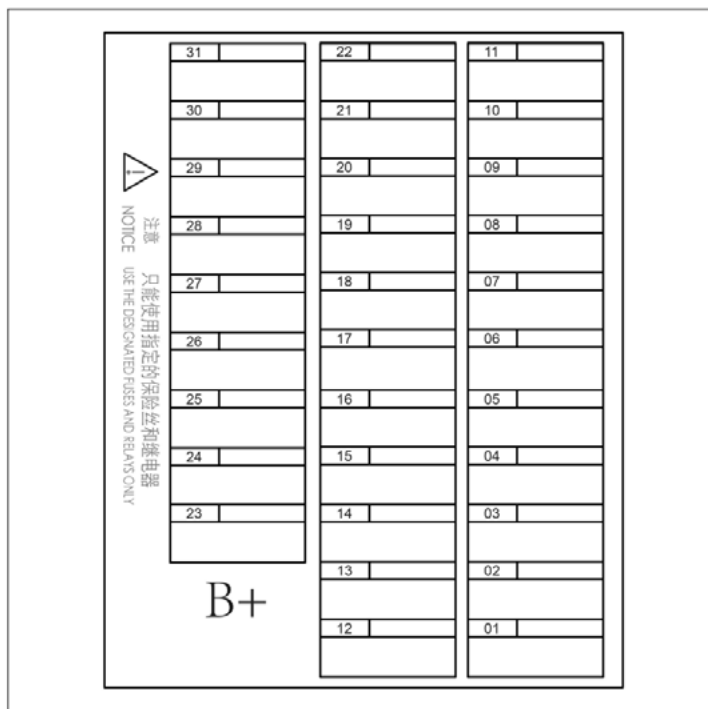
| Nº | Corrente (A) | Componentes ou circuitos protegidos |
|-----|--------------|---|
| F1 | 40 | Sistema eletrônico de injeção de combustível |
| F2 | 60 | Caixa de distribuição do painel de instrumentos |
| F3 | 10 | Injetor de combustível |
| F4 | 30 | Unidade de controle do motor |
| F5 | 20 | Bobina de ignição |
| F6 | 15 | Válvula solenoide |
| F7 | 10 | Sensor de oxigênio |
| F8 | - | - |
| F9 | 5 | Unidade de controle do motor |
| F10 | 10 | Farol esquerdo |
| F11 | 10 | Farol direito |
| F12 | 7.5 | Compressor |
| F13 | 10 | Controlador do motor |
| F14 | - | - |
| F15 | 5 | Interruptor da luz de freio |
| F16 | - | - |
| F17 | - | - |
| F18 | - | - |

| Nº | Corrente (A) | Componentes ou circuitos protegidos |
|-----|--------------|--|
| F19 | - | - |
| F20 | 30 | Desembaçador traseiro |
| F21 | 30 | Limpador do para-brisa dianteiro |
| F22 | - | - |
| F23 | 10 | Unidade de controle do veículo (VCU) |
| F24 | 10 | Bomba de líquido de arrefecimento controlada eletricamente |
| F25 | 10 | Controlador de gerenciamento de bateria |
| F26 | 7.5 | USB |
| F27 | 15 | Tomada auxiliar |
| F28 | - | - |
| F29 | - | - |
| F30 | 60 | ESC |
| F31 | - | - |
| F32 | - | - |
| F33 | 5 | Controlador de gerenciamento de bateria |
| F34 | - | - |
| F35 | 5 | Controlador traseiro da carroceria |

| Nº | Corrente (A) | Componentes ou circuitos protegidos |
|-----|--------------|-------------------------------------|
| F36 | 7.5 | Unidade de controle do motor |
| F37 | 7.5 | ETC |
| F38 | 10 | SRS |
| F39 | 5 | ADAS |
| F40 | 5 | Instrumento combinado |
| F41 | 5 | EPS |
| F42 | 5 | ESC |
| F43 | - | - |
| F44 | 60 | ESC |
| F45 | 40 | Ventilador |

| Nº | Corrente (A) | Componentes ou circuitos protegidos |
|-----|--------------|--------------------------------------|
| F46 | 5 | Unidade de controle do veículo (VCU) |
| F47 | - | - |
| F48 | 10 | Limpador traseiro |
| F49 | - | - |
| F50 | 70 | C-EPS |
| F51 | 60 | Ventilador gradual |
| F52 | - | - |
| F53 | 60 | Bomba de água do motor |

Etiqueta da caixa de fusíveis do painel de instrumentos



| Nº | Corrente (A) | Componentes ou circuitos protegidos |
|----|--------------|---------------------------------------|
| 01 | 30 | Controlador traseiro da carroceria |
| 02 | - | - |
| 03 | 7.5 | Lâmpada atmosfera |
| 04 | 10 | Interface de diagnóstico |
| 05 | 5 | Instrumento combinado |
| 06 | 5 | Módulo de recepção de alta frequência |

| Nº | Corrente (A) | Componentes ou circuitos protegidos |
|----|--------------|-------------------------------------|
| 07 | 5 | Painel de mudança de marchas |
| 08 | 20 | Multimídia |
| 09 | 20 | Amplificador externo |
| 10 | 5 | ADAS |
| 11 | 7.5 | Interruptor combinado |
| 12 | - | - |

| Nº | Corrente (A) | Componentes ou circuitos protegidos |
|----|--------------|-------------------------------------|
| 13 | - | - |
| 14 | - | - |
| 15 | 10 | Lâmpada combinada, RL |
| 16 | 10 | Lâmpada combinada, RR |
| 17 | 5 | Carregador de carro |
| 18 | - | - |
| 19 | 30 | Controlador traseiro da carroceria |
| 20 | 30 | Controlador traseiro da carroceria |
| 21 | 30 | Banco elétrico dianteiro esquerdo |

| Nº | Corrente (A) | Componentes ou circuitos protegidos |
|----|--------------|-------------------------------------|
| 22 | 30 | Banco elétrico dianteiro direito |
| 23 | - | - |
| 24 | - | - |
| 25 | - | - |
| 26 | - | - |
| 27 | - | - |
| 28 | - | - |
| 29 | - | - |
| 30 | - | - |
| 31 | - | - |

MEIO AMBIENTE

Descarte de óleos lubrificantes

A BYD visa a melhoria da qualidade de vida das pessoas, bem como a preservação do meio ambiente, através do cumprimento de leis e normas ambientais.

A ABNT (NBR 10004) classifica o óleo lubrificante usado como resíduo perigoso por apresentar toxicidade.

- O descarte de óleos lubrificantes usados no solo ou em cursos d'água é proibido por lei, além de gerar graves danos ambientais.
- A queima não controlada de óleos lubrificantes gera gases residuais nocivos ao meio ambiente.
- A reciclagem é instrumento prioritário para a destinação deste resíduo.

De acordo com a Resolução nº 9 do Conselho Nacional do Meio Ambiente – CONAMA de 31/08/1993, os óleos lubrificantes deverão ser destinados à reciclagem ou regeneração. Ao efetuar a troca de óleo, dê preferência às empresas que respeitem os requisitos de preservação do meio ambiente.

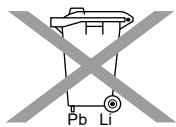
Descarte da bateria

A bateria do veículo possui uma vida útil limitada. Em caso de dúvidas, entre em contato com uma concessionária autorizada BYD para obter mais detalhes sobre a reciclagem ou descarte adequado da bateria do veículo.

ATENÇÃO

O descarte indevido da bateria prejudica o meio ambiente. Verifique sempre a legislação local para o descarte da bateria.

Reciclagem obrigatória



Devolva a bateria usada ao revendedor, conforme resolução CONAMA 401/2008. Todo consumidor/usuário final é obrigado a devolver a bateria usada ao revendedor. Não descarte a

bateria no lixo. Todos os revendedores são obrigados a aceitar a devolução de sua bateria usada, bem como armazená-la em local adequado e devolvê-la ao fabricante para reciclagem.

PROCONVE (Programa de controle da poluição do ar por veículos automotores)

Mantenha o seu veículo com todas as revisões programadas realizadas conforme as instruções da BYD, pois além de garantir o bom desempenho do veículo, você estará contribuindo para a melhoria do meio ambiente.

Ruídos veiculares



O veículo SONG Plus DM-i está em conformidade com as resoluções CONAMA nº 01/93, 08/93, 272/00 e 492/18 e Instrução Normativa do IBAMA nº 28/02 de controle da poluição sonora para veículos automotores.

GARANTIA

BYD Certificado de Garantia

| | | | |
|---------------------------------------|------------------------------------|----------------------------------|-------------------------------|
| NÚMERO DO CHASSI (VIN) | | | |
| [] | | | |
| MODELO DO VEÍCULO | | | |
| [] | | | |
| ODÔMETRO (KM) | | COR DO VEÍCULO | |
| [] | | [] | |
| CÓDIGO DO MOTOR/MOTOR ELÉTRICO | | | |
| [] | | | |
| UTILIZAÇÃO DO VEÍCULO | | | |
| PARTICULAR <input type="checkbox"/> | COMERCIAL <input type="checkbox"/> | ALUGUEL <input type="checkbox"/> | TÁXI <input type="checkbox"/> |
| DATA DE ENTREGA DO VEÍCULO AO CLIENTE | Nº NOTA FISCAL | DATA DA NOTA FISCAL | |
| [] | [] | [] | |
| NOME DO PROPRIETÁRIO | | | |
| [] | | | |
| ENDEREÇO | | | |
| [] | | | |
| CEP | CIDADE | UF | TELEFONE |
| [] | [] | [] | [] |

A garantia terá a **validade de 5 anos ou 500.000 km para uso particular, prevalecendo o que ocorrer primeiro.**

Para fins comerciais, entre eles, táxis e locadoras de automóveis, a garantia terá **validade de 2 anos ou 100.000 km, prevalecendo o que ocorrer primeiro.**

Em ambas as condições, **já englobando a garantia legal de 90 (noventa) dias, prevista no artigo 26 inciso II do Código de Proteção e Defesa do Consumidor, Lei 8.078 de 11 de setembro de 1.990, a partir da data de entrega do veículo ao cliente**, transcrita no certificado de garantia e cupons de revisões, desde que não ocorram quaisquer dos fatos enumerados como excludentes e que sejam realizadas todas as revisões programadas na Rede Autorizada BYD, sem exceção.

A garantia somente será concedida desde que sejam rigorosamente executados os serviços de manutenção estabelecidos neste manual. Visando preservar os dados pessoais acima, mantenha este manual guardado em local seguro, devendo sempre apresentá-lo quando seu veículo for encaminhado para a realização de serviços.

Os dados do veículo e do proprietário devem ser preenchidos pela Concessionária.

| | | |
|---------------------------|------------------------|---------|
| CARIMBO CONCESSIONÁRIA | NOME DA CONCESSIONÁRIA | |
| | [] | |
| | ENDEREÇO | |
| | [] | |
| TELEFONE | | CONTATO |
| [] | | [] |

Formulário de alteração no registro de proprietário I

| |
|--|
| Informação do segundo proprietário |
| Nome: |
| Endereço: |
| Telefone: |
| Utilização do veículo: <input type="checkbox"/> Particular <input type="checkbox"/> Comercial <input type="checkbox"/> Aluguel <input type="checkbox"/> Táxi |

Formulário de alteração no registro de proprietário II

| |
|--|
| Informação do segundo proprietário |
| Nome: |
| Endereço: |
| Telefone: |
| Utilização do veículo: <input type="checkbox"/> Particular <input type="checkbox"/> Comercial <input type="checkbox"/> Aluguel <input type="checkbox"/> Táxi |

INTRODUÇÃO

Nesta seção de garantia, você encontrará informações sobre a cobertura de garantia da BYD, as manutenções recomendadas e dicas sobre assuntos especiais relacionados à utilização do veículo. Recomenda-se que os procedimentos relacionados à garantia e manutenção sejam realizados conforme estabelecido nesta seção. É essencial que a manutenção esteja de acordo com a recomendação da BYD, caso contrário o veículo poderá apresentar alguma inconveniência ou mesmo falha que poderá não ser coberta pela política de garantia BYD.

Mantenha este manual no veículo para que possa consultá-lo sempre que for necessário, pois ele possui informações como, por exemplo, manutenção do veículo, datas e quilometragens das manutenções, descrição dos serviços executados e/ou peças instaladas, que poderão ser importantes na cobertura da garantia.

Para sua conveniência, nas páginas a seguir, você poderá anotar as informações referentes aos registros do seu veículo.

A BYD não se recusará a atender uma solicitação referente à garantia do veículo devido à ausência dos registros de manutenção. No entanto, danos e falhas causados por falta de manutenção apropriada não serão cobertos pela garantia.

E lembre-se, ao vender o veículo, este manual deverá ser fornecido ao novo proprietário.

Abrangência da cobertura da garantia

A BYD do Brasil garante todos os veículos SONG Plus DM-i exportados/produzidos que tenham sido originalmente vendidos por uma concessionária autorizada e que estejam em operação normal. A cobertura da garantia é concedida automaticamente para o primeiro proprietário e subsequente, sem custos adicionais.

Início da garantia

O período de garantia começa a vigorar a partir da data de venda do veículo e entrega ao primeiro proprietário, locatário, empresa ou para fins de divulgação. E o término da garantia, conforme o período predeterminado ou quilometragem, prevalecendo o que ocorrer primeiro.

Serviços prestados sem custo

Os serviços de reparação cobertos pela garantia serão feitos sem o custo de peças e da mão de obra.

Substituição de peças

A substituição de peças será feita sempre com peças originais novas. A decisão quanto ao reparo ou substituição de algum componente será feita pela concessionária autorizada.

NOTA

Se o veículo foi vendido por uma concessionária, ela deverá preencher os dados.

Registro de substituição do painel de instrumentos

| Data da substituição | KM | Carimbo e assinatura da concessionária |
|-----------------------------|-----------|---|
| | | |
| | | |
| | | |
| | | |
| | | |
| | | |
| | | |
| | | |
| | | |

NOTA

O representante da concessionária deverá preencher corretamente o formulário de registro de substituição do painel de instrumentos quando for executado algum serviço de reparo ou substituição no veículo, caso contrário, a garantia do veículo poderá ser anulada.

INFORMAÇÕES SOBRE A GARANTIA

Garantia do veículo

Esta garantia cobre reparos e ajustes necessários para corrigir os defeitos nos materiais ou serviços em produtos fornecidos pela BYD.

Sempre que o seu veículo apresentar algum tipo de falha ou defeito, você deverá contatar a concessionária autorizada BYD para que os técnicos possam avaliar a situação quanto à cobertura da garantia e executar o serviço de reparo mais adequado para o seu veículo.

A BYD esclarece que assim como outras empresas e outros tipos de veículos, a política de garantia será limitada conforme a política e legislação local e, portanto, deverão ser consultadas quando for detectada alguma falha ou defeito no veículo.

Além disso, existem situações que não serão cobertas pela Garantia BYD, as quais são abordadas nesta seção.

Período de garantia do veículo – veículos híbridos NÃO utilitários (SONG PLUS DM-I)

| Tipo de uso | Total (A + B) | Garantia Legal (A) | Garantia adicional (B) | Bateria de Tração |
|---------------|------------------------|--------------------|------------------------|-------------------------|
| Não comercial | 60 meses ou 200 mil km | 90 dias (3 meses) | 57 meses | 96 meses ou 200 mil km |
| Comercial** | 24 meses ou 100 mil km | 90 dias (3 meses) | 21 meses | 60 meses* ou 150 mil km |

*Já inclusos os 90 dias da garantia legal

** Uso comercial: veículos utilizados para fins comerciais, entre eles, táxis e locadoras.

Tabela de garantia - itens especiais

| Componente | Observação | Uso Normal - Garantia Total (Já inclusos os 90 dias da garantia legal) - o que ocorrer primeiro | Uso Comercial, Locadoras e Táxi - Garantia Total (Já inclusos os 90 dias da garantia legal) - o que ocorrer primeiro |
|--------------------------|---|---|--|
| Veículo | Exceto para itens relacionados na lista de garantia especial, itens de desgaste natural e para todos os fluidos e lubrificantes | 60 meses ou 200 mil km | 24 meses ou 100 mil km |
| Bateria de tração | Condição de carga NORMAL da bateria => a 60% da sua especificação de capacidade máxima durante seu período de garantia. | 96 meses ou 200 mil km | 60 meses ou 150 mil km |
| Motor elétrico de tração | Motor, sensor de temperatura do motor, sensor de rotação, controlador do motor | 60 meses ou 200 mil km | 24 meses ou 100 mil km |

| Componente | Observação | Uso Normal - Garantia Total (Já incluídos os 90 dias da garantia legal) - o que ocorrer primeiro | Uso Comercial, Locadoras e Táxi - Garantia Total (Já incluídos os 90 dias da garantia legal) - o que ocorrer primeiro |
|---|--|--|--|
| Sistema de alta tensão | VtoG, conjunto de alta tensão 3-em-1, conversor DC/DC, caixa de distribuição de alta tensão, OBC, PTC, fiação de alta tensão, interruptor de reparo, compressor elétrico, FPC, BIC, BMS, fusíveis da bateria de tração, contadores na bateria de tração, HVSU | 60 meses ou 200 mil km | 24 meses ou 100 mil km |
| Sistema de baixa tensão | Gateway, controlador principal do veículo, controlador das marchas, ECU do SRS, ECU do ar-condicionado, ECU&TCU, BCM, BMC, controlador da I-key, ECU do sistema de estacionamento, regulador do vidro elétrico, painel de instrumentos, sensor de fuga de energia. | 60 meses ou 200 mil km | 24 meses ou 100 mil km |
| Chassi | Caixa de redução, diferencial, estrutura inferior dianteira. | 60 meses ou 200 mil km | 24 meses ou 100 mil km |
| Corrosão | | 60 meses ou 500 mil km | 60 meses ou 500 mil km |
| Sistema de luzes externas | Faróis, lanternas e luzes indicadoras de direção (não aplicável para lâmpadas convencionais) | 12 meses ou 30 mil km | 12 meses ou 30 mil km |
| Tomada de recarga | | 12 meses | 12 meses |
| Carregador | | 12 meses | 12 meses |
| Bateria 12 V | | 12 meses ou 20 mil km | 12 meses ou 20 mil km |
| Amortecedores | Dianteiros, traseiros e tampa traseira | 12 meses ou 30 mil km | 12 meses ou 30 mil km |
| Componentes da suspensão e caixa de direção | Braços da suspensão, bieletas, barra estabilizadora, direção assistida com braços axiais. | 12 meses ou 30 mil km | 12 meses ou 30 mil km |
| Rolamentos de rodas | | 12 meses ou 30 mil km | 12 meses ou 30 mil km |
| Borrachas | Batente das portas, vedações, coxins e coifas | 12 meses ou 30 mil km | 3 meses* ou 10 mil km |
| Multimídia | | 12 meses ou 30 mil km | 12 meses ou 30 mil km |

| Componente | Observação | Uso Normal - Garantia Total (Já incluídos os 90 dias da garantia legal) - o que ocorrer primeiro | Uso Comercial, Locadoras e Táxi - Garantia Total (Já incluídos os 90 dias da garantia legal) - o que ocorrer primeiro |
|--|--|--|--|
| Bateria de controle remoto | | 3 meses* ou 5 mil km | 3 meses* ou 5 mil km |
| Óleos, lubrificantes e gás refrigerante | | 3 meses* ou 5 mil km | 3 meses* ou 5 mil km |
| Pneus | Aplicável somente para defeito de fabricação. | 3 meses* ou 5 mil km | 3 meses* ou 5 mil km |
| Limpadores de para-brisa | | 3 meses* ou 5 mil km | 3 meses* ou 5 mil km |
| Filtro do ar-condicionado e motor | | 3 meses* ou 5 mil km | 3 meses* ou 5 mil km |
| Pastilhas e discos de freio | | 3 meses* ou 5 mil km | 3 meses* ou 5 mil km |
| Lâmpadas convencionais, fusíveis e relés | | 3 meses* ou 5 mil km | 3 meses* ou 5 mil km |
| Reaperto, ajustes e verificações de ruídos | Após esse período, serão considerados como itens de serviço não cobertos pela garantia | 3 meses* ou 5 mil km | 3 meses* ou 5 mil km |

*Refere-se à garantia legal de 90 dias

LIMITAÇÕES DA GARANTIA

As peças relacionadas na tabela acima estão sujeitas ao desgaste normal decorrente de uso, de acordo com o tipo de operação e condução do veículo e estão cobertas pela garantia dentro dos prazos ou quilometragem estabelecidas na tabela de garantia especial, prevalecendo o que ocorrer primeiro:

Bateria de tração

É considerada condição NORMAL da bateria de tração quando sua capacidade de carga estiver igual ou superior a 60% da sua especificação de capacidade máxima durante seu período de garantia.

Esta garantia não cobre danos ou falhas resultantes ou causadas por:

- Perda gradual da capacidade da bateria (consulte as notas importantes sobre como prolongar a vida útil da bateria de tração na seção "Manutenção e Serviços").
- Número de série ou etiquetas nos produtos ou seus componentes modificados, removidos ou com identificação prejudicada.

- Abertura dos lacres da bateria de tração ou desmontagem do seu invólucro sem a permissão do fabricante.
- A bateria de tração ficar mais de 14 dias com a condição de carga inferior a 5%.
- O produto estiver modificado, alterado ou reparado sem a autorização por escrito da BYD.
- Utilização de um carregador não recomendado pela BYD.
- Não executar corretamente os procedimentos para a recarga.
- Vandalismo ou tentativas de reduzir a vida útil da bateria.
- Dano externo no produto causando mau funcionamento da bateria de tração, decorrente de colisões e/ou danos no chassi.
- O produto tiver sido desmontado sem a autorização da BYD.
- Falha ou danos causados pela não realização da detecção anual da capacidade da bateria. Falha ou danos que possam ser evitados por uma inspeção.
- Sobrecarga na bateria de tração, descarga excessiva, curto-circuito causado por falha no gerenciamento da bateria de tração, resultante de operação inadequada e utilização não consistente com o manual.
- Não realizar as revisões periódicas em uma concessionária autorizada BYD dentro dos prazos mencionados no plano de manutenção do veículo.
- Danos graves causados por acidente de trânsito severo.

Perfuração por corrosão

Esta garantia cobre o reparo ou a substituição do painel original da carroceria que apresente perfuração por corrosão (ferrugem), observando as exceções mencionadas nesta seção em "Situações que Não São Cobertas pela Garantia". A cobertura é de **5 anos ou 500.000 km**, prevalecendo o que ocorrer primeiro. Para informações sobre como proteger o seu veículo contra a corrosão, consulte "Manutenção e Serviços".

CANCELAMENTO DA GARANTIA

A Garantia do veículo estará automaticamente cancelada quando:

1. Deixar de ser realizada qualquer uma das revisões estabelecidas no programa de manutenção periódica constante no manual do proprietário, conforme a quilometragem indicada, observando-se as tolerâncias de prazo e a quilometragem para cada revisão.
2. Qualquer uma das revisões for realizada fora da quilometragem ou prazo especificado.
3. O veículo tenha sido reparado fora da rede de concessionárias autorizadas BYD.

ATENÇÃO

O veículo perderá a garantia quando for reparado fora da rede de concessionárias autorizadas BYD, em decorrência de intervenções mecânicas e de carroceria oriundas de danos ou avarias ocasionados por acidentes de qualquer natureza.

4. Peças originais, acessórios ou equipamentos BYD forem substituídos por outros não fornecidos pela BYD.
5. O hodômetro sofrer alterações na indicação da quilometragem ou apresentar quilometragem incompatível com o estado geral e desgaste do veículo.
6. Houver a utilização de lubrificantes ou fluidos que não atendam às especificações constantes no Manual do Proprietário BYD.
7. A estrutura técnica ou mecânica do veículo sofrer quaisquer modificações ou alterações com a substituição de componentes, peças e acessórios originais BYD por outros não originais ou de especificações diferentes, afetando a juízo da BYD, o funcionamento, estabilidade, segurança e confiabilidade do veículo.
8. Ocorrerem falhas decorrentes de utilização não prevista para o veículo, considerando-se as especificações técnicas descritas no manual do proprietário, tais como: competições de qualquer natureza, excesso de velocidade, abusos ou sobrecarga, utilização do veículo em solo que o submeta a condições severas de uso, tais como: uso fora de estrada.
9. Ocorrerem danos resultantes de acidentes, colisões e outras avarias não passíveis de recuperação pelas concessionárias autorizadas BYD.
10. Ocorrerem danos mecânicos, elétricos ou estruturais no veículo, resultantes da insistência operacional de avarias não respeitando os avisos sonoros, luminosos e gráficos indicativos de panes ou mau funcionamento mostrados no painel de instrumentos do veículo.
11. Ocorrerem danos em componentes elétricos, eletrônicos, bateria e demais componentes associados à instalação de acessórios elétricos ou eletrônicos não originais BYD, tais como: rastreadores e bloqueadores antifurto, equipamentos de áudio e vídeo ou equipamentos multimídia.

 NOTA

A Garantia estará automaticamente cancelada se não forem realizadas as revisões programadas de acordo com as orientações, prazo e quilômetros especificados.

Situações não cobertas pela garantia

1. Itens de manutenção normal, incluindo peças e mão de obra decorrentes das revisões periódicas são consideradas como parte da manutenção normal do veículo devendo ser executados por conta do proprietário:
 - Geometria e alinhamento de direção, balanceamento das rodas;
 - Ajustes, regulagem e limpeza dos componentes do motor;
 - Reapertos, ajustes e verificações de ruídos;
 - Recarga da bateria;
 - Ajustes dos freios;
 - Substituição ou adição de lubrificantes, fluidos e aditivos;
 - Limpeza e higienização do sistema de ar-condicionado;
 - Carga de gás refrigerante do sistema de ar-condicionado;
 - Lavagem e polimento do veículo.

i NOTA

- a) Reapertos, ajustes, e verificações de ruídos em geral serão atendidos em garantia até 3 meses ou 5.000 km de uso (o que ocorrer primeiro). Após esse período, serão considerados como itens de serviço não cobertos pela garantia.
- b) Despesas com óleo lubrificante do motor, transmissão, fluidos de freio, da caixa de direção e da embreagem, graxas, líquido de arrefecimento do motor, carga de gás refrigerante do sistema de ar-condicionado e serviços de geometria, alinhamento de direção e balanceamento das rodas serão cobertos apenas quando feitos em consequência de reparos executados em garantia.
2. Deterioração normal de estofados, revestimentos, tapetes e itens de aparência devido ao desgaste ou à exposição ao tempo.
3. Vidros em geral, ocorrendo quebra ou trinca decorrente de agentes externos ou choque térmico, a garantia é considerada extinta. Manchas ocasionadas por agentes ácidos não são cobertas pela garantia.
4. A bateria original instalada em seu veículo BYD é coberta contra defeitos de fabricação ou material pelo período de **12 meses ou 20.000 km**, prevalecendo o que ocorrer primeiro. Em caso de substituição por uma bateria não original, esta passará a contar com o prazo de garantia de seu fabricante.
5. Mão de obra para instalação de acessórios e equipamentos não originais BYD instalados no veículo.
6. Danos decorrentes de condições ambientais agressivas causadas à superfície do veículo e componentes mecânicos, tais como: poluição, chuva ácida, maresia, seiva de árvores, fatores atmosféricos, granizo, enchentes, trechos acidentados ou outras causas naturais.
7. Corrosão ou oxidação superficial em componentes pintados ou cromados ocasionados por intempéries, influências externas ou falta de proteção adequada (lavagem, limpeza, polimento de pintura).
8. Despesas de qualquer natureza relativas à imobilização do veículo, tais como: deslocamento de pessoal, reboque e socorro mecânico, danos materiais ou pessoais do proprietário do veículo ou de terceiros, lucros cessantes ou danos alegadamente decorrentes de avarias em geral.

i NOTA

Em caso de imobilização do veículo, consulte "Armazenamento do Veículo" na seção "Manutenção e Serviços".

9. De forma geral, estas situações podem ser incluídas nas seguintes condições:
- **Condições ambientais e naturais**, incluindo, mas não se limitando a veículos com altura do chassi inferior a 150 mm; bateria exposta à temperatura superior a 65°C ou estacionados em ambiente com temperatura inferior a -30°C; situação de força maior como, por exemplo, eventos climáticos extremos, incêndio, terremoto e guerras; danos causados por contaminação, petróleo ou outros compostos químicos, contaminação da água, etc.

- **Procedimentos de manutenção inadequados dentro do período de garantia**, incluindo procedimentos de manutenção e reparo que não foram executados de acordo com o manual do proprietário e normas da garantia, utilização de peças de reposição e acessórios não produzidos ou validados pela BYD, ou procedimentos de reparo ou manutenção executados em outras oficinas ou por profissionais não autorizados pela BYD. Atenção especial: se ocorrer um dos casos mencionados acima, a garantia do seu veículo será automaticamente revogada.
- Má utilização do veículo, como sobrecarga, participação em corridas, utilização do veículo para reboque, alteração ou remoção do número de identificação do veículo ou hodômetro que não possua leitura precisa.
- Desgaste normal ou mau funcionamento de algum componente que esteja fora do seu período de garantia.

Além disso, a garantia não cobre os seguintes itens:

- Fluido do lavador do para-brisa;
- Balanceamento das rodas/alinhamento.

OPERAÇÃO E MANUTENÇÃO

Sua responsabilidade

Como proprietário do veículo BYD e membro da família BYD, você é responsável por garantir que o seu veículo receba a manutenção, conforme as instruções relacionadas neste manual de manutenção e garantia.

Você deverá manter os registros detalhados de todas as manutenções do veículo. Não somente para que você tenha conhecimento dos procedimentos de manutenção do seu veículo, mas também para que os técnicos tenham o controle e registro do desempenho e da manutenção dos produtos da BYD a fim de melhorar os produtos e serviços da empresa. E, em algumas circunstâncias, esses controles e registros poderão ser necessários para validar a cobertura da garantia. Nestes registros deverão estar incluídas as datas e quilometragens das manutenções e a descrição dos serviços executados e/ou peças instaladas. Para sua conveniência, este manual possui uma área específica para registrar as anotações.

Ao vender o veículo, este manual deverá ser fornecido ao novo proprietário.

A BYD não se recusará a atender uma solicitação referente à garantia do veículo na ausência dos registros de manutenção. No entanto, danos e falhas causados pela falta de manutenção apropriada não serão cobertos pela garantia.

Importância da manutenção

A manutenção de rotina é essencial para obter o mais alto desempenho, segurança e confiabilidade do seu veículo BYD. Isto também pode contribuir para aumentar o valor de revenda do seu veículo. O cronograma de manutenção recomendado pelo fabricante, descrito neste manual de manutenção e garantia, foi elaborado para garantir que o seu veículo re-

ceba manutenção adequada e precisa. Além disso, o registro de manutenção contido neste manual foi desenvolvido para auxiliá-lo no registro detalhado das manutenções.

Além da manutenção periódica, o seu veículo necessita de manutenção regular, como, por exemplo, verificação de fluidos e inspeções visuais. Esses procedimentos são explicados neste manual de manutenção e garantia. Certifique-se de realizar esses procedimentos regularmente para assegurar a operação do seu veículo livre de falhas. Com os cuidados e manutenção adequados, o seu veículo terá vida útil prolongada, desempenho confiável, seguro e econômico. Siga as recomendações contidas neste manual para obter segurança e confiabilidade máxima no seu veículo por muitos anos.

Concessionária autorizada

A BYD recomenda que a manutenção seja realizada na concessionária autorizada BYD. Os técnicos da concessionária são especialmente treinados para executar a manutenção e o reparo nos veículos BYD. Eles estão sempre atualizados com as informações de serviço, publicações de serviço e cursos de treinamento.

Você pode ter certeza que o seu veículo receberá serviços com excelente padrão de qualidade sempre que for atendido em uma concessionária autorizada BYD. No entanto, caso os serviços de manutenção sejam executados em concessionária não autorizada pela BYD, a garantia do veículo poderá ser imediatamente anulada.

Sugestões importantes para o nosso cliente

Caso o seu veículo seja utilizado em condições severas, recomenda-se que o veículo receba manutenção com mais frequência do que o cronograma estabelecido. Seguindo as recomendações e sugestões da equipe técnica da concessionária. As condições severas são diversas, mas estão limitadas às seguintes:

- Dirigir em estradas malconservadas.
- Dirigir com carga excessiva.
- Dirigir em condições de clima extremamente frio ou quente.
- Dirigir frequentemente em estradas não pavimentadas.

Qualquer dano direto ou indireto pela condução do veículo sob essas condições severas poderá não ser coberto pela garantia da BYD mencionada neste manual. Portanto, não é recomendada a utilização do veículo nestas circunstâncias.

Peças de reposição

A cobertura da garantia não depende da utilização de peças de reposição de uma marca específica. No entanto, a BYD recomenda apenas a utilização de peças genuínas BYD, sempre que for necessária uma reposição. Assim como todos os produtos da BYD, as peças genuínas BYD são produzidas com o mais alto padrão de qualidade, durabilidade e desempenho. Elas também são projetadas conforme as especificações exatas do seu veículo. A concessionária autorizada BYD mantém um grande estoque de peças genuínas para atender a necessidade de manutenção do seu veículo.

Sistema de Entrega com Qualidade BYD

Antes de entregar o veículo, a concessionária autorizada BYD efetua uma série de inspeções e ajustes durante a revisão de entrega. Se não estiver satisfeito com as condições de entrega do veículo, informe imediatamente o departamento de vendas da concessionária autorizada BYD, que irá tomar as devidas providências.

Este veículo foi submetido a todas as inspeções e ajustes.
Todos os comandos foram verificados conforme os itens da Revisão de Entrega.

_____ / ____ / ____
Departamento de Serviços Data

Nº do Chassi:

| | | | | | | | | | | | | | | | | | | | | | | |
|--|--|--|--|--|--|--|--|--|--|--|--|--|--|--|--|--|--|--|--|--|--|--|
| | | | | | | | | | | | | | | | | | | | | | | |
|--|--|--|--|--|--|--|--|--|--|--|--|--|--|--|--|--|--|--|--|--|--|--|

Carimbo da Concessionária

Declaro ter recebido o veículo BYD aqui identificado, devidamente revisado, em perfeitas condições de uso, funcionamento e aparência.

Confirmo que recebi todas as instruções para a utilização correta deste veículo.

Junto com o veículo, recebi o seguinte material:

- 1) **CHAVES DO VEÍCULO (CHAVE PRINCIPAL E CHAVE RESERVA)**
- 2) **CARTÃO NFC () SIM () NÃO**
- 3) **MANUAL DE MANUTENÇÃO E GARANTIA**
- 4) **MANUAL DO PROPRIETÁRIO (Guia Rápido)**

Declaro também que li e aceito os termos e as condições da Garantia.

Estou ciente de que, para a utilização correta do veículo e para a validade das garantias legal e contratual, deverei seguir as instruções e informações indicadas nos manuais indicados acima ou no manual de proprietário completo que estará disponível no site www.bydcars.com.br

Nome do Cliente: _____

_____ / ____ / ____
Assinatura do Cliente Data

Sistema de Entrega com Qualidade BYD

Antes de entregar o veículo, a concessionária autorizada BYD efetua uma série de inspeções e ajustes durante a revisão de entrega. Se não estiver satisfeito com as condições de entrega do veículo, informe imediatamente o departamento de vendas da concessionária autorizada BYD, que irá tomar as devidas providências.

Este veículo foi submetido a todas as inspeções e ajustes.
Todos os comandos foram verificados conforme os itens da Revisão de Entrega.

_____ / ____ / ____
Departamento de Serviços Data
Nº do Chassi:

| | | | | | | | | | | | | | | | | | | | |
|--|--|--|--|--|--|--|--|--|--|--|--|--|--|--|--|--|--|--|--|
| | | | | | | | | | | | | | | | | | | | |
|--|--|--|--|--|--|--|--|--|--|--|--|--|--|--|--|--|--|--|--|

Carimbo da Concessionária

Declaro ter recebido o veículo BYD aqui identificado, devidamente revisado, em perfeitas condições de uso, funcionamento e aparência.

Confirmo que recebi todas as instruções para a utilização correta deste veículo.

Junto com o veículo, recebi o seguinte material:

- 1) CHAVES DO VEÍCULO (CHAVE PRINCIPAL E CHAVE RESERVA)**
- 2) CARTÃO NFC () SIM () NÃO**
- 3) MANUAL DE MANUTENÇÃO E GARANTIA**
- 4) MANUAL DO PROPRIETÁRIO (Guia Rápido)**

Declaro também que li e aceito os termos e as condições da Garantia.

Estou ciente de que, para a utilização correta do veículo e para a validade das garantias legal e contratual, deverei seguir as instruções e informações indicadas nos manuais indicados acima ou no manual de proprietário completo que estará disponível no site www.bydcars.com.br

Nome do Cliente: _____

_____ / ____ / ____
Assinatura do Cliente Data

Registro de manutenção**1º Registro de Manutenção**

Km ODO _____ HEV _____

Itens de Manutenção: _____

Assinatura do cliente

Data: __ / __ / __

Carimbo da Concessionária Autorizada

2º Registro de Manutenção

Km ODO _____ HEV _____

Itens de Manutenção: _____

Assinatura do cliente

Data: __ / __ / __

Carimbo da Concessionária Autorizada

3º Registro de Manutenção

Km ODO _____ HEV _____

Itens de Manutenção: _____

Assinatura do cliente

Data: __ / __ / __

Carimbo da Concessionária Autorizada

4º Registro de Manutenção

Km ODO _____ HEV _____

Itens de Manutenção: _____

Assinatura do cliente

Data: __ / __ / __

Carimbo da Concessionária Autorizada

5º Registro de Manutenção

Km ODO _____ HEV _____

Itens de Manutenção: _____

Assinatura do cliente

Data: __ / __ / __

Carimbo da Concessionária Autorizada

6º Registro de Manutenção

Km ODO _____ HEV _____

Itens de Manutenção: _____

Assinatura do cliente

Data: __ / __ / __

Carimbo da Concessionária Autorizada

7º Registro de Manutenção

Km ODO _____ HEV _____

Itens de Manutenção: _____

Assinatura do cliente

Data: __ / __ / __

Carimbo da Concessionária Autorizada

8º Registro de Manutenção

Km ODO _____ HEV _____

Itens de Manutenção: _____

Assinatura do cliente

Data: __ / __ / __

Carimbo da Concessionária Autorizada

9º Registro de Manutenção

Km ODO _____ HEV _____

Itens de Manutenção: _____

Assinatura do cliente

Data: __ / __ / __

Carimbo da Concessionária Autorizada

10º Registro de Manutenção

Km ODO _____ HEV _____

Itens de Manutenção: _____

Assinatura do cliente

Data: __ / __ / __

Carimbo da Concessionária Autorizada

11º Registro de Manutenção

Km ODO _____ HEV _____

Itens de Manutenção: _____

Assinatura do cliente

Data: __ / __ / __

Carimbo da Concessionária Autorizada

12º Registro de Manutenção

Km ODO _____ HEV _____

Itens de Manutenção: _____

Assinatura do cliente

Data: __ / __ / __

Carimbo da Concessionária Autorizada

13º Registro de Manutenção

Km ODO _____ HEV _____

Itens de Manutenção: _____

Assinatura do cliente

Data: __ / __ / __

Carimbo da Concessionária Autorizada

14º Registro de Manutenção

Km ODO _____ HEV _____

Itens de Manutenção: _____

Assinatura do cliente

Data: __ / __ / __

Carimbo da Concessionária Autorizada

15º Registro de Manutenção

Km ODO _____ HEV _____

Itens de Manutenção: _____

Assinatura do cliente

Data: __ / __ / __

Carimbo da Concessionária Autorizada

16º Registro de Manutenção

Km ODO _____ HEV _____

Itens de Manutenção: _____

Assinatura do cliente

Data: __ / __ / __

Carimbo da Concessionária Autorizada

17º Registro de Manutenção

Km ODO _____ HEV _____

Itens de Manutenção: _____

Assinatura do cliente

Data: __ / __ / __

Carimbo da Concessionária Autorizada

18º Registro de Manutenção

Km ODO _____ HEV _____

Itens de Manutenção: _____

Assinatura do cliente

Data: __ / __ / __

Carimbo da Concessionária Autorizada

19º Registro de Manutenção

Km ODO _____ HEV _____

Itens de Manutenção: _____

Assinatura do cliente

Data: __ / __ / __

Carimbo da Concessionária Autorizada

20º Registro de Manutenção

Km ODO _____ HEV _____

Itens de Manutenção: _____

Assinatura do cliente

Data: __ / __ / __

Carimbo da Concessionária Autorizada

21º Registro de Manutenção

Km ODO _____ HEV _____

Itens de Manutenção: _____

Assinatura do cliente

Data: __ / __ / __

Carimbo da Concessionária Autorizada

22º Registro de Manutenção

Km ODO _____ HEV _____

Itens de Manutenção: _____

Assinatura do cliente

Data: __ / __ / __

Carimbo da Concessionária Autorizada

23º Registro de Manutenção

Km ODO _____ HEV _____

Itens de Manutenção: _____

Assinatura do cliente

Data: __ / __ / __

Carimbo da Concessionária Autorizada

24º Registro de Manutenção

Km ODO _____ HEV _____

Itens de Manutenção: _____

Assinatura do cliente

Data: __ / __ / __

Carimbo da Concessionária Autorizada

25° Registro de Manutenção

Km ODO _____ HEV _____

Itens de Manutenção: _____

Assinatura do cliente

Data: __ / __ / __

Carimbo da Concessionária Autorizada

26° Registro de Manutenção

Km ODO _____ HEV _____

Itens de Manutenção: _____

Assinatura do cliente

Data: __ / __ / __

Carimbo da Concessionária Autorizada

27° Registro de Manutenção

Km ODO _____ HEV _____

Itens de Manutenção: _____

Assinatura do cliente

Data: __ / __ / __

Carimbo da Concessionária Autorizada

28° Registro de Manutenção

Km ODO _____ HEV _____

Itens de Manutenção: _____

Assinatura do cliente

Data: __ / __ / __

Carimbo da Concessionária Autorizada

29° Registro de Manutenção

Km ODO _____ HEV _____

Itens de Manutenção: _____

Assinatura do cliente

Data: __ / __ / __

Carimbo da Concessionária Autorizada

30° Registro de Manutenção

Km ODO _____ HEV _____

Itens de Manutenção: _____

Assinatura do cliente

Data: __ / __ / __

Carimbo da Concessionária Autorizada

31º Registro de Manutenção

Km ODO _____ HEV _____

Itens de Manutenção: _____

Assinatura do cliente

Data: __ / __ / __

Carimbo da Concessionária Autorizada

32º Registro de Manutenção

Km ODO _____ HEV _____

Itens de Manutenção: _____

Assinatura do cliente

Data: __ / __ / __

Carimbo da Concessionária Autorizada

33º Registro de Manutenção

Km ODO _____ HEV _____

Itens de Manutenção: _____

Assinatura do cliente

Data: __ / __ / __

Carimbo da Concessionária Autorizada

34º Registro de Manutenção

Km ODO _____ HEV _____

Itens de Manutenção: _____

Assinatura do cliente

Data: __ / __ / __

Carimbo da Concessionária Autorizada

35º Registro de Manutenção

Km ODO _____ HEV _____

Itens de Manutenção: _____

Assinatura do cliente

Data: __ / __ / __

Carimbo da Concessionária Autorizada

36º Registro de Manutenção

Km ODO _____ HEV _____

Itens de Manutenção: _____

Assinatura do cliente

Data: __ / __ / __

Carimbo da Concessionária Autorizada

A

| | |
|---------------------------------------|-----------|
| ARMAZENAMENTO DO VEÍCULO | 20 |
|---------------------------------------|-----------|

C

| | |
|---------------------------------------|-----------|
| CANCELAMENTO DA GARANTIA | 42 |
|---------------------------------------|-----------|

Situações não cobertas pela garantia..... 43

| | |
|-------------------|-----------|
| CAPÔ | 20 |
|-------------------|-----------|

Abrindo o capô

Fechando o capô

| | |
|------------------------------------|-----------|
| COMPONENTES ELÉTRICOS | 29 |
|------------------------------------|-----------|

Inspeção da bateria de 12 V

Inspeção da condição externa da

bateria de 12 V

Inspeção da condição interna da

bateria de 12 V

F

| | |
|-----------------------|-----------|
| FUSÍVEIS | 31 |
|-----------------------|-----------|

Etiqueta da caixa de fusíveis do

compartimento do motor

Etiqueta da caixa de fusíveis do painel

de instrumentos

G

| | |
|-----------------------|-----------|
| GARANTIA | 36 |
|-----------------------|-----------|

Formulário de alteração no registro de

proprietário I

Formulário de alteração no registro de

proprietário II

I

| | |
|--|-----------|
| INFORMAÇÕES SOBRE A GARANTIA | 39 |
|--|-----------|

Garantia do veículo

Período de garantia do veículo -

veículos híbridos NÃO utilitários

(SONG PLUS DM-I)

Tabela de garantia - itens especiais

| | |
|-------------------------|-----------|
| INTRODUÇÃO | 37 |
|-------------------------|-----------|

Registro de substituição do painel de

instrumentos

L

| | |
|----------------------|-----------|
| LAVADOR | 22 |
|----------------------|-----------|

| | |
|---------------------------------|-----------|
| LAVAGEM DO VEÍCULO | 12 |
|---------------------------------|-----------|

Lavagem automática

Lavagem manual

| | |
|-------------------------------------|-----------|
| LIMITAÇÕES DA GARANTIA | 41 |
|-------------------------------------|-----------|

Bateria de tração

Perfuração por corrosão

| | |
|----------------------------------|-----------|
| LIMPEZA DO INTERIOR | 14 |
|----------------------------------|-----------|

Acabamentos de couro no interior do

veículo

Carpete

Cinto de Segurança

Controle do ar-condicionado, sistema

de áudio, painel de instrumentos

do veículo, painel de controle e

interruptores

Janelas das portas

M

| | |
|------------------------------------|-----------|
| MANUTENÇÃO DE PINTURA | 12 |
|------------------------------------|-----------|

| | |
|-----------------------------------|-----------|
| MANUTENÇÃO DOS PNEUS | 26 |
|-----------------------------------|-----------|

Enchimento

Manutenção

Rodízio dos Pneus

Substituição de pneus e rodas

Verificação

| | |
|---------------------------------------|-----------|
| MANUTENÇÃO DO TETO SOLAR | 19 |
|---------------------------------------|-----------|

| | |
|------------------------------------|----------|
| MANUTENÇÃO E SERVIÇOS | 2 |
|------------------------------------|----------|

| | |
|--|--|
| MANUTENÇÃO "FAÇA VOCÊ MESMO" 16 | |
|--|--|

Iluminação

Precauções durante a manutenção

| | |
|----------------------------|-----------|
| MEIO AMBIENTE | 34 |
|----------------------------|-----------|

Descarte da bateria

Descarte de óleos lubrificantes

PROCONVE (Programa de controle

da poluição do ar por veículos

automotores)

Ruídos veiculares

O

| | |
|----------------------------|-----------|
| ÓLEO DE MOTOR | 23 |
|----------------------------|-----------|

Inspeção o óleo do motor

Óleo de motor recomendado

| | |
|------------------------------------|-----------|
| OPERAÇÃO E MANUTENÇÃO | 45 |
|------------------------------------|-----------|

Concessionária autorizada

Importância da manutenção

Peças de reposição

Registro de manutenção

Registro de verificação do nível do óleo

do motor à combustão

Sistema de Entrega com

Qualidade BYD

Sua responsabilidade

Sugestões importantes para o nosso

cliente

P

| | |
|-----------------------------------|-----------|
| PALHETAS DO LIMPADOR | 25 |
|-----------------------------------|-----------|

Regras de manutenção

| | |
|---|--|
| PLANO DE MANUTENÇÃO DO VEÍCULO 2 | |
|---|--|

Dicas importantes

Manutenção periódica

Plano de Manutenção

Requisitos do plano de manutenção

| | |
|---------------------------------|--|
| PREVENÇÃO DA CORROSÃO DO | |
|---------------------------------|--|

| | |
|----------------------|-----------|
| VEÍCULO | 11 |
|----------------------|-----------|

As causas mais comuns de corrosão do

veículo são as seguintes

Para evitar a corrosão do veículo,

as regras a seguir devem ser

obedecidas

S

| | |
|---|-----------|
| SISTEMA DE AR-CONDICIONADO | 24 |
|---|-----------|

| | |
|---------------------------------------|-----------|
| SISTEMA DE ARREFECIMENTO | 21 |
|---------------------------------------|-----------|

| | |
|-------------------------------|-----------|
| SISTEMA DE FREIO | 23 |
|-------------------------------|-----------|



SONG PLUS DM-i

SONG PLUS DM-i

BYD

WWW.BYDCARS.COM.BR

B4911*66-SNG-MG01
Edição: 12-2022